



みんなであつんだ金メダル!!



毎年5月の最終水曜日に15分以上運動した人の参加率を自治体間で競い合うチャレンジデーが5月30日に行われ、早朝から多くの町民が町内各所で体操や縄跳び、軽スポーツなどの運動でさわやかな汗を流しました。結果は、今年の対戦相手となった鹿児島県瀬戸内町の参加率41.8%を大きく上回る75.1%の参加率となり、2年連続の金メダルを獲得するとともに、念願だった新町初勝利に花を添えました。



DATA 2007  
 チャレンジデー

人口	むかわ町	10,388人
	瀬戸内町	10,844人
参加数	むかわ町	7,804人
	瀬戸内町	4,528人
参加率	むかわ町	75.1%
	瀬戸内町	41.8%



写真／ひかり保育園の園児たち



# むかわ町国民健康保険穂別診療所

## 7月9日(月) オープン



むかわ町国民健康保険穂別診療所(通称「穂別診療所」)は、19床(うち療養病床は2床)の入院ベッドをもつ有床診療所です。診療科目は、内科・外科・小児科・整形外科・リハビリテーション科の5科を有しています。穂別診療所の一木崇宏所長は「交通などが不便で、高齢化が進むこの地で、住民の皆様が安心して生活できるよう、医療・保健・福祉

新町むかわ町が誕生してから初めての公共施設「むかわ町国民健康保険穂別診療所」が、7月9日(月)にオープンする。今後、半世紀近く地域住民に利用されるであろう新診療所の素顔を特集しました。

住民の皆様にあされ、信頼される「かかりつけ診療所」をめざします

を通じて貢献していくことこそが、私たちの使命」と語っています。今後も、365日・24時間救急外来態勢の堅持や地域へ出向くプライマリ・ケア(家庭医)の実践を通して、地域住民にあされ信頼される「かかりつけ診療所をめざす」としています。

次に、新診療所の特徴を具体的にお知らせします。





**ここが変わりました①**

**保健介護課職員も  
移転します**

旧医療福祉センター内にありました保健介護課（地域包括支援センター含む）事務室が、7月9日より徳別診療所に移転します。

保健介護課の職員は、診療所職員と同一フロア内で仕事をいたしますので、医師と保健師あるいは医療職員と介護担当職員との話し合いなどが迅速に行われ、町民一人ひとりに対し、きめ細やかな対応が可能となります。

そして、この地に未永く安心して暮らすことができるよう、地域医療の充実、とりわけ地域に向かう居宅介護や在宅医療の取り組みにも効果を発揮し、このことは「医療と保健・福祉・介護」を一体的に提供できる態勢が、整備されつつあることを意味します。

なお、「保健介護課」の受付カウンターは、徳別診療所の正面玄関右手ロビーにありますので、お気軽にご相談下さい。

**〈保健介護課の業務内容〉**

- ・ 介護保険事業
- ・ 居宅介護支援事業
- ・ 地域包括支援センター事業
- ・ 各種検診事業
- ・ 疾病予防事業
- ・ 献血事業



検査時間が大幅に短縮されるマルチスライスCT装置

**ここが変わりました②**

**医療機器が  
新しくなりました**

マルチスライスCT装置やX線一般撮影装置など、旧診療所にあった多くの医療機器は、今回更新しました。

さらに、骨粗しょう症の診断補助装置や動脈硬化等を測定する医療機器、無呼吸症候群の測定器なども今回新たに整備しました。気になる方は医師にご相談下さい。

これら医療機器の導入により、今までと比べ検査時間の短縮や、より精度の高い診断を行うことができます。早期発見・早期治療に役立ちます。さらに、高度な治療を必要と判断した場合、迅速に大病院等の高次医療機関を紹介するなど「かかりつけ診療所」としての役割を果たすべく、患者の立場に立った医療・ケアを提供していきます。

**ここが変わりました③**

**紙カルテから  
電子カルテへ**

徳別診療所では、7月9日のオープンと同時に、「紙カルテ」に変わり「電子カルテ」方式で診察が行われます。

これにより、様々な診療情報が電子化・共有化されることとなり、個人情報への厳格な管理や医療ミスの防止、さらには患者さんの待ち時間が短縮されるなどの効果が期待できます。

また、診療所で撮影したCTなどの放射線画像を正確に診断するために、放射線科の専門医へ画像を送るシステム「遠隔画像診断システム」を今年の冬までには、整備する予定で考えており、これも電子カルテに移行したことで可能となります。

**ここが変わりました④**

**ペレットボイラーを  
使用します**

徳別診療所は、二酸化炭素の排出を抑制する環境にやさしいペレットボイラーを設置し、診療所で利用する暖房と給湯をまかないます。原料である木質ペレットは、地元の苫小牧広域森林組合と提携し、安定供給されます。

**ここが変わりました⑤**

**薬の受け取り方が  
変わります**

一般外来の薬は、7月2日からお渡しすることができません。これに変わり、薬の「院外処方せん」を発行します。

この院外処方せんを民間の保険調剤薬局に持参して、薬をお買い求めいただくこととなります。

なお、院外処方せんは、当診療所の料金精算を終えてからお渡しいたします。また、院外処方せんの有効期間は、発行日を含め4日以内です。ですので、早めにお買い求め下さい。

**保険調剤薬局を利用する  
メリットは何ですか？**

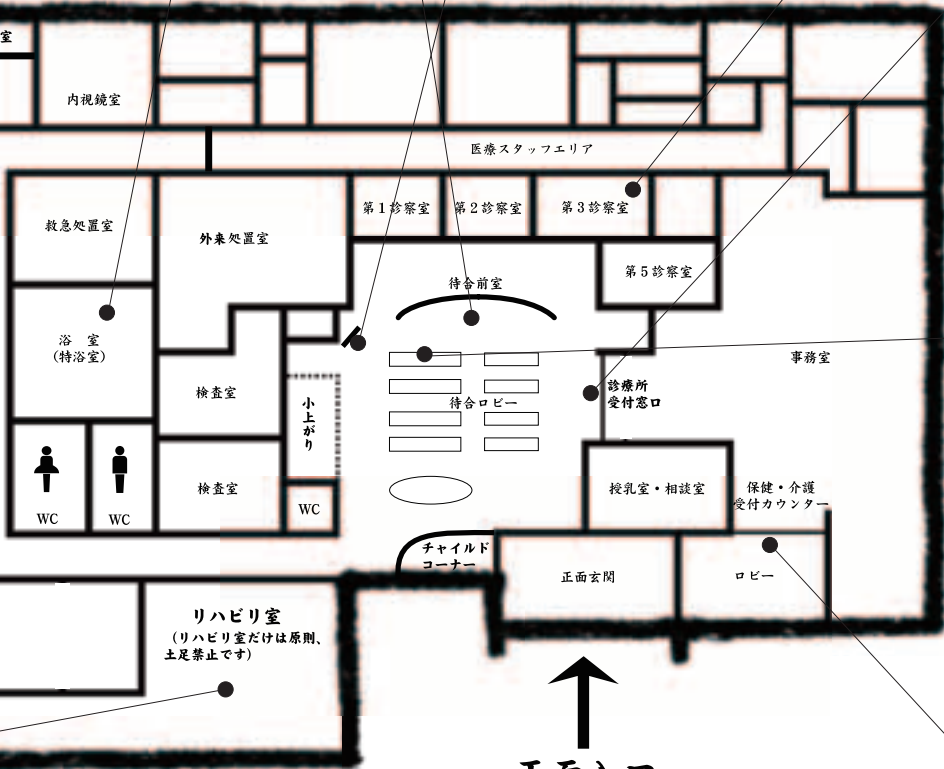
- ① どの保険調剤薬局に行かれても、薬を処方してくれます。
- ② 多岐にわたる薬剤情報を薬剤師から直接聞くことができます。
- ③ 一般的には、薬の待ち時間が短縮されます。
- ④ 複数の医療機関に受診している場合、効能の同じ薬が重複して投与されたり、飲み合わせに問題が生じることがあります。かかりつけ薬局ですべての薬を管理し、提供されることにより、副作用の防止にもつながります。

**夜間診療は...**  
 今までどおり行っています。  
 毎週火曜日  
 午後5時30分  
 ~午後7時  
 (祝日は休診)



**特浴室は...**  
 寝たきりの方でも、気持ちよく入浴できます。

**情報モニター(大型テレビ)を設置...**  
 診療所や保健介護課からのお知らせ、イベント等の情報を発信します。



**待合ロビーのソファは...**  
 最前列の席は、次に診察室へ呼ばれる方の座席です。ご協力下さい。



**正面入口**  
 (外靴のままお入りください)

## 新しい診療所の「一般外来の流れ」

- ① 正面入口と救急入口は、平日午前7時30分に開きます。(節電のため、早く来られても施錠しています。ご協力願います)
- ② 診察券または保険証を受付窓口の投入口にお入れ下さい。(再診の方は診察券を、初診の方は保険証を投函して下さい)
- ③ 受付時間になりましたら、初診の方も再診の方も、順番に受付窓口と呼ばれ、手続きを行っていただきます。診察される方は、診察番号札を受け取って下さい。
- ④ 診察直前に必ず看護師から呼ばれます。問診や血圧、体温測定などを行っていただきます。
- ⑤ 看護師による問診などが終わりましたら、待合ロビーの最前列の席でお待ちいただけます。(次に医師から呼ばれます)
- ⑥ 診察室にて医師の診察を受けます。(診察前に採尿や採血、レントゲン等の検査を行う場合もあります)
- ⑦ 診察後に処置や検査などがある場合は、看護師の指示に従って下さい。

**受付時間**

- ・ 外来の (午前) 午前8時45分から 午前11時30分まで
- ・ 外来の (午後) 午後1時から 午後4時まで
- ・ 外来の診察時間 午前9時から 午後5時まで



# 新しい診療所を紹介します。



24時間看護師が待機しています

ナースステーション



夜間と休日の出入口になります

救急入口

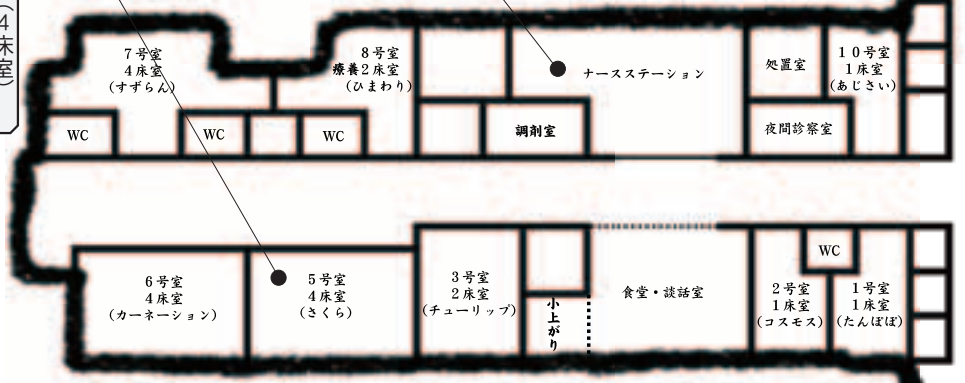


療養環境を第一に考えた病室

病室のようす(4床室)

**総別診療所のホームページアドレス**  
<http://www.d2.dion.ne.jp/~hobetsu>  
 ただいま所長のブログ公開中

救急入口



## 診療所にお越しの際は...

- ・敷地内は終日全面禁煙です。ご協力下さい。
- ・当診療所へは、外靴のままお入り下さい。(リハビリ室は、原則土足禁止です)
- ・一般外来の医療費は、当日中にお支払い下さい。
- ・予防接種や健康診断の申込み、また送迎バスの事前予約は電話にてお申込み下さい。(TEL45・2121)
- ・電話による診察申込みや薬の予約は、お受けできません。

ご理解とご協力をお願いします。



豊富なりリハビリ機器

リハビリ室

CT・レントゲン室

## 夜間・休日の救急外来を利用される方は...

- ① 自家用車等で来所する場合、必ず事前に穂別診療所へ電話してからお越しください。(TEL45・2121)  
(緊急を要する場合) 119番通報し救急車を利用して下さい。
- ② 診療所裏側にある救急入口からお入り下さい。  
(夜間等で救急入口が施錠されている場合は、呼出ボタンでお知らせ下さい)
- ③ ナースステーション横の夜間診察室にて、診察を受けていただきます。
- ④ 救急外来での薬は、1日〜2日分程度しか出せません。薬が不足する場合は一般外来を受診して下さい。  
(また、定期薬も救急外来では取り扱うことができません)
- ⑤ 会計窓口にて料金精算後、薬の処方せんをお受け取り下さい。
- ⑥ 診察所での手続きは終了しました
- ⑦ ※最寄りの保険調剤薬局へ処方せんを持参して、薬をお買い求め下さい。
- ⑧ 会計がありますので、待合ロビーにてお待ち下さい。
- ⑨ 本日の診療が、すべて終了したら...

**お見舞いに  
来られる皆様へ**

- ①病室の面会時間は、午後1時から午後8時までです。時間厳守願います。
- ②正面玄関(休日は閉鎖)もしくは、救急入口からお入り下さい。なお、休日(土曜・日曜・祝日)は、救急入口も面会時間以外は閉鎖していますので、ご注意ください。
- ③お見舞いに来られた方は、ナーステーションにて病室等をご確認下さい。(患者ご本人の同意がない場合は、面会をお断りすることもあります)
- ④電話の取次ぎ、問い合わせにつきましては、患者ご本人の同意が必要となりますので、ご理解ご了承承願います。

**巡回診療を  
利用される皆様へ**

仁和・栄地区と富内・安住地区の巡回診療は、月1回の日程で引き続き実施します。

巡回診療で処方される薬は、一般外来と同様に徳別診療所において、院外処方せんを発行します。くわしい内容については、巡回診療時にお問い合わせ下さい。

**お知らせ**

**12月まで工事が行われます**

新診療所がオープンしても、12月上旬までの期間、旧診療所の解体工事や駐車場整備などの外構工事が行われるため、今までの駐車場は利用できなくなります。

**臨時駐車場を用意します**

徳別診療所を利用される皆様の駐車場が不足することから、社会福祉法人愛誠会(ケアハウスこすもす)のご協力により、駐車場の一部を利用させていただきます。

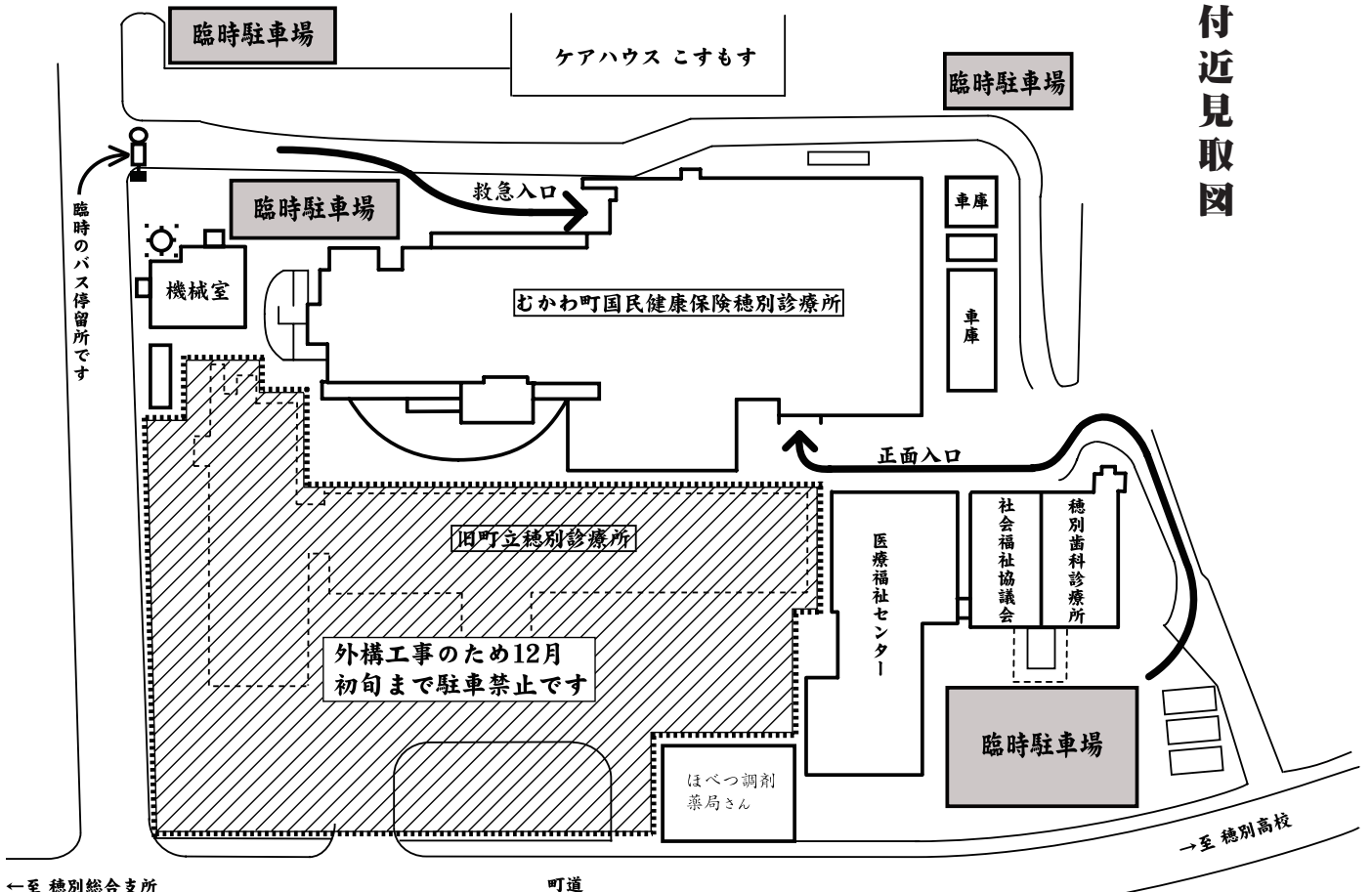
その他にも、下記の「付近見取図」のとおり、徳別歯科診療所の駐車場や救急入口付近の駐車スペースを臨時駐車場として利用することになります。

**バス停留所も変わります**

旧診療所正面入口にあった「徳別診療所前」バス停留所が、新診療所救急入口付近に変更(下記「付近見取図」参照)となります。

なお、変更期間は、7月9日から12月上旬までです。バス停留所付近での迷惑駐車は、絶対やめましょう。

**付近見取図**





# 現在検討しています 今後の鶴川厚生病院

昨年の一連の医療制度改革などの影響で、  
地方の中小病院が相次いで経営状況が悪化する中、  
本町のJA北海道厚生連鶴川厚生病院の経営状況も悪化し、  
北海道厚生連での維持が難しくなったことから、  
町と北海道厚生連は昨年より病院経営の協議を進めていました。  
同院は鶴川地区における唯一の公的機関であり、  
これまで町は施設や医療機器のほか、  
医師確保や経営損失額への助成をしていましたが、  
国からの財政措置により地域医療を守るため、  
町立病院に移管する方向で双方協議していくこととしました。  
町立移管後は、指定管理者制度の活用により  
引き続き北海道厚生連が運営する方向で検討しています。  
なお、指定管理者制度で北海道厚生連が運営する場合でも、  
設置者が町に変更となるだけで実質的には変化はなく、  
これまでどおりの診療体制が維持されることとなります。  
また、今後の鶴川厚生病院の機能についても、  
9月頃を目途に方向性を示すこととしております。

JA北海道厚生連 鶴川厚生病院



有森さんと一緒に準備体操。  
「みんな準備はいいかなー」



有森さんに背中を押され  
ラストスパート  
ゴールはもうすぐ！



緊張のスタート(5kmコース)

みんな「くじけず」、「あきらめず」、「がんばった」

# Arimori Cup マラソン大会



「有森さんを誉めてあげたい」



82歳で完走！拍手



親子4人で仲良く完走！

順位	小学生の部 3kmコース		一般の部 3kmコース	
	男子	女子	男子	女子
1	牛澤 智史くん	横山 裕希さん	石川 勇人くん	小島 杏璃紗さん
2	貝澤 野矢くん	越石 明莉さん	吉田 勇希くん	高橋 菜摘さん
3	貝澤 伸治くん	安田 真帆さん	星 祐貴くん	佐藤 千尋さん
順位	一般の部 5kmコース		親子コース	
	男子	女子		
1	佐藤 力さん	畠山 あかねさん	煎本 幸雄さん・祐輝くん	
2	内藤 利雄さん	下谷 淳子さん	石川 貴大さん・忠くん	
3	大東 淳一さん	中村 理花さん	森田 実さん・梨佳さん	
Arimori Cup	三上 翔誠くん……あの顔がGood！			
	熊谷 緑さん……初の5km挑戦			
	干場 他見男さん……82歳の高齢ラン			

2月の東京マラソンでラストランを飾ったマラソンランナー、有森裕子さんが今年も来町され「2007 Arimori Cup マラソン大会」が5月27日、穂別リバーサイドパークで開かれました。晴天に恵まれたこの日、町内外から約300人が参加し有森さんと一緒にさわやかな汗を流しました。また、今年には本町出身のスピードスケート選手、田畑真紀さんと森哲平さんが初参加。有森さんとともに大会を盛り上げてくれました。



各大会参加チーム募集中!!



◇丸太切り大会  
7月29日(日)AM10:10~  
穂別ふれあい公園

5人1組で編成し、順番に丸太を切り落としていくタイムトライアル方式。賞金は優勝30,000円、準優勝20,000円、3~5位は10,000円。  
※ノコは実行委員会で用意します。  
※軍手着用を義務づけますが、軍手は各チームで用意してください。  
※参加料は1チーム1,000円

◇全道人間流送競技大会  
7月29日(日)AM11:00~  
リバーサイドパーク

竿をもった船頭が列を組む人間の背中を駆け抜けてゴールを目指すタイムトライアル方式。

賞金

一般部門 / 優勝250,000円、準優勝80,000円、3位50,000円、4位40,000円、5位10,000円  
女子部門 / 優勝150,000円、準優勝50,000円、3位30,000円  
小学生部門 / 優勝豪華景品、準優勝景品

その他

賞金50,000円の仮装パフォーマンス賞、来場者5名の方に抽選で穂別の特産物をプレゼントする抽選会を企画しています。  
※参加賞、特別賞も用意しています。  
※参加料は1チーム10,000円(小学生部門免除)

暑い夏、穂別の熱いイベントを楽しむゾ!

# 第24回 流送まつり



◇申込方法

チーム名、監督名、連絡先の住所と電話番号、メンバー氏名と年齢及び職業、チームPRを記入し参加料とともに申し込みください。いずれの大会も申し込みの締め切りは7月20日(金)まで。なお、丸太切り大会は先着20チームとさせていただきます。

◇申込先・問い合わせ

穂別流送まつり実行委員会  
(むかわ町穂別総合支所 農林商工課 内穂別観光協会)  
☎0145・45・2115 ☎0145・45・3048

7 / 28 (土)

16:00 会場オープン

17:00 オープンセレモニー

17:30 太鼓・よさこいステージ

リバーサイドサウンド  
(堀内沙織・BLuck・嶋淳一)

20:30 花火大会

7 / 29 (日)

9:30 会場オープン

10:10 丸太切り大会

11:00 全道人間流送競技会

13:30 表彰式

15:00 閉会式

後期高齢者医療制度がいよいよスタート！

# 変わります！ お年寄りの医療制度



75歳以上の方は現在、国民健康保険や被用者保険などの医療保険制度に加入しながら老人保健制度で医療を受けていますが、平成20年4月からはそれらを脱退し、新しく創設される「後期高齢者医療制度」に移ることとなります。

## 後期高齢者医療制度

### 新しい制度の目的ってなに？

老人医療費を中心に国民医療費が増大するなか、国民皆保険を維持し、医療保険制度を将来にわたり持続可能なものとしていくため、高齢化社会に対応した仕組みとして、高齢者世代と現役世代の負担を明確化し、公平でわかりやすい独立した医療制度を創設するものです。これまでの老人保健制度に替わり、新しく創設される後期高齢者医療制度は、平成20年4月から運営が始まります。

### 対象者(被保険者)はだれ？

75歳以上の方と一定の障がいのある65歳以上75歳未満の方です。

### 制度を運営するのはどこ？

制度は道内全180市町村が加入する北海道後期高齢者医療広域連合(※1)が運営主体となり、各市町村は保険料徴収や窓口業務(申請・届出の受付など)を行います。それぞれの主な業務は次のとおりです。

#### こんな仕事をします！

##### 北海道後期高齢者医療広域連合

- 被保険者の資格管理
- 被保険者証などの発行
- 保険料の決定・賦課
- 医療給付に関する審査・支払い

#### こんな仕事します！

##### 各市町村

- 資格管理に関する申請・届け出
- 被保険者証などの引き渡し
- 保険料の徴収
- 医療給付に関する申請・届け出の受付

### 保険料はどうなるの？

個人ごとに算定された保険料を被保険者一人ひとりが支払うこととなり、原則として年金から天引きされます(所得の低い方は、世帯の所得水準に応じて保険料が軽減されます)。また、健康保険などの被用者保険の被扶養者だった方も保険料を負担することになります(2年間軽減される経過措置があります)。保険料率は平成19年11月に開催予定の「北海道後期高齢者医療広域連合協議会」で保険料条例を制定し、決定することになっています。

### 医療機関での自己負担は？

現行の老人保健制度と同様に、1割負担(ただし現役並み所得者は3割負担)となります。

### ほかに変更点は？

70歳から74歳の方で国民健康保険に加入している方は、「国民健康保険高齢受給者」として負担割合1割負担(現役並み所得者は3割負担)の受給者証をお持ちですが、平成20年4月1日より1割負担が2割負担へ引き上げになります。※3割負担は据え置き

#### ※1 後期高齢者医療広域連合とは？

後期高齢者医療広域連合とは、75歳以上の高齢者を対象として、新たに実施される「後期高齢者医療制度」の運営主体となる特別地方公共団体であり、この制度のより安定した運営を行うため、都道府県という大規模な単位で全市町村が加入することと定められています。

#### 問い合わせ

(北海道後期高齢者医療広域連合事務局)

☎011・290・5601 / ☎011・210・5022

(むかわ町役場 町民サービス課国保係)

☎0145・42・2414 / ☎0145・42・3891



# 入札結果情報

2007.5.21入札 ※契約金額は消費税を含みます。

**穂別豊田線道路改良工事** 道路改良延長L=130m  
横断管渠工・側溝工  
【契約金額:24,675,000円】入札参加:7者/工事期間:5月28日~10月21日/工事場所:穂別豊田/落札者:(有)丸重清川

**キウス線災害防除工事** 法面工A=903㎡  
【契約金額:35,910,000円】入札参加:7者/工事期間:5月28日~10月10日/工事場所:穂別/落札者:相互建設㈱

**むかわ町国民健康保険 穂別診療所改修工事(建築主役)** 木造平屋建 431.51㎡  
保健センター内部改装等  
【契約金額:22,050,000円】入札参加:7者/工事期間:5月28日~12月7日/工事場所:穂別/落札者:(有)伊藤工務店

**川西第1集落センター改修工事** 屋根張替・外壁塗装・トイレ簡易推薦・内壁クロス張替等  
【契約金額:9,975,000円】入札参加:7者/工事期間:5月28日~7月20日/工事場所:田浦/落札者:(有)服部建設

**むかわ町国民健康保険 穂別診療所外構工事** 施設撤去工・敷地造成工・雨水排水設備工一式等  
【契約金額:29,736,000円】入札参加:7者/工事期間:5月28日~12月7日/工事場所:穂別/落札者:㈱竹田組

**町道田浦2号道路 実施設計業務** 測量業務・設計業務  
【契約金額:10,920,000円】入札参加:5者/業務期間:5月28日~8月31日/業務場所:田浦/落札者:ダイシン設計㈱

**森林管理道春日旭岡線 全体計画調査委託業務** 路線延長L=2,500m  
【契約金額:6,006,000円】入札参加:5者/業務期間:5月28日~平成20年1月31日/業務場所:旭岡/落札者:㈱共立測量設計

**安住線実施測量設計業務** 路線測量L=400m  
実施設計L=400m  
【契約金額:3,339,000円】入札参加:6者/業務期間:5月28日~7月30日/業務場所:穂別安住/落札者:沼田測量設計㈱

**むかわ町大原団地公営住宅 新築工実施設計業務** 鉄筋コンクリート造2階建  
3LDK:4戸、2LDK:4戸  
【契約金額:3,654,000円】入札参加:5者/業務期間:5月28日~8月28日/業務場所:大原/落札者:㈱日本工房

**仁和地区除マンガン装置 ろ材交換業務** 除鉄・除マンガンろ材交換  
V=3.04㎡  
【契約金額:1,942,500円】入札参加:4者/業務期間:5月23日~7月30日/業務場所:穂別仁和/落札者:オルガノ北海道㈱

**花岡川小規模治山施設 設計業務** 測量業務・設計業務  
【契約金額:1,386,000円】入札参加:5者/業務期間:5月28日~7月31日/業務場所:花岡/落札者:北洋コンサルタント㈱

**水道用水量器** 物品購入  
【契約金額:4,935,000円】入札参加:3者/納期:5月25日~7月2日/納入先:役場建設水道課/落札者:東洋計器㈱札幌支店

2007.6.8入札 ※契約金額は消費税を含みます。  
**普通河川湯の沢川 災害関連工事** 復旧延長L=655m  
連節ブロック工、橋梁工  
【契約金額:77,175,000円】入札参加:5者/工事期間:6月20日~12月20日/工事場所:有明/落札者:㈱小金澤組

**森林管理道隆農線開設工事** L=880m、W=3.0㎡  
【契約金額:33,442,500円】入札参加:7者/工事期間:6月15日~10月30日/工事場所:穂別/落札者:遠藤建設㈱

**森林管理道仁和中央線 開設工事** L=820m、W=3.0㎡  
【契約金額:40,740,000円】入札参加:5者/工事期間:6月15日~10月31日/工事場所:穂別仁和/落札者:㈱遠藤組穂別支店

**道々北進平取線 下水道管移設工事** 下水道管移設L=256m  
【契約金額:21,483,000円】入札参加:7者/工事期間:6月14日~平成20年1月31日/工事場所:穂別/落札者:㈱小川組

**穂別地区農業集落排水事業 電気設備工事** 操作盤製作、据付等  
【契約金額:12,390,000円】入札参加:6者/工事期間:6月14日~11月30日/工事場所:穂別豊田/落札者:佐々木電気㈱

**穂川町民体育館改修工事** 玄関屋上改修  
ウレタン防水A=230㎡  
【契約金額:3,675,000円】入札参加:9者/工事期間:6月15日~7月27日/工事場所:文京/落札者:(有)石丸商事

**むかわ下水処理場 放流渠工事** 消波ブロック一式  
【契約金額:4,830,000円】入札参加:7者/工事期間:6月15日~9月20日/工事場所:晴海/落札者:(有)花島組

**穂別ダム堆砂測量及び堤体変位測量委託業務** 路線延長L=2,500m  
【契約金額:1,344,000円】入札参加:5者/業務期間:6月12日~11月30日/業務場所:穂別稲里/落札者:三和航測㈱北海道支社

# 参議院議員 通常選挙のご案内

7月29日(日)は参議院議員通常選挙の投票日です。投票の際には(期日前投票も含む)必ず入場券の確認をし、投票所に持参してください。

## ▲期日前投票・不在者投票▼

冠婚葬祭、仕事や旅行など何らかの理由で投票日に投票できない方は、期日前投票ができます。また、病气などで入院している方は、病院など(北海道選挙管理委員会が指定する病院や老人ホームなどの施設)で不在者投票ができます。不在者投票をする方は、病院などの施設にお申し出ください。

- ① 期日前投票・不在者投票期間 7月13日(金)~7月28日(土)
- ② 期日前投票・不在者投票時間 午前8時30分~午後8時
- ③ 期日前投票・不在者投票場所 【穂川地区】

- 産業会館第1会議室(1階)
- 【穂別地区】 穂別町民センター第2会議室(1階)

## ▲投票日当日の投票時間▼

投票日となる7月29日(日)の投票時間は、投票所によって1時間繰り上がっていますので、お間違いないように注意してください。

## 【穂川地区】

- 第1投票所(産業会館※予定) 午前7時~午後8時
- 第2~第8投票所 午前7時~午後7時
- ※第4投票所は今回の選挙から1時間繰り上げる予定です。

## 【穂別地区】

- 第9~第15投票所 午前7時~午後7時
- ※第13投票所は今回の選挙から1時間繰り上げる予定です。

# 参議院議員通常選挙投票所 ※予定

投票区名	投票所	投票時間
第1投票区	産業会館	午前7時~午後8時
第2投票区	生涯学習センター「報徳館」	午前7時~午後7時
第3投票区	川西第1集落センター	午前7時~午後7時
第4投票区	宮戸小学校	午前7時~午後7時
第5投票区	漁村センター	午前7時~午後7時
第6投票区	春日生活館	午前7時~午後7時
第7投票区	たんぼぼ保育所	午前7時~午後7時
第8投票区	生田小学校	午前7時~午後7時

※投票所によって投票時間を1時間繰り上げていますのでご注意ください。

## 【穂別地区】

投票区名	投票場所	投票時間
第9投票区	栄生活館	午前7時~午後7時
第10投票区	仁和上生活館	午前7時~午後7時
第11投票区	豊田生活館	午前7時~午後7時
第12投票区	穂別中央生活館	午前7時~午後7時
第13投票区	穂別町民センター	午前7時~午後7時
第14投票区	富内生活館	午前7時~午後7時
第15投票区	稲里生活館	午前7時~午後7時

※投票時間を1時間繰り上げていますのでご注意ください。

5月26日

TREE PLANTING CEREMONY

### マザーズ・フォレスト受賞者のみなさん「おかえりなさい」 森づくり、海づくりそして未来のために・・・町民植樹祭

母なる森づくりを目指す「マザーズ・フォレスト／町民植樹祭」が5月26日に穂別仁和地区で行われました。今回の植樹祭には奥泉さん、崔さん、松井さん、有森さんの4人の受賞者が帰ってこられ、また、札幌大学の学生70名が参加するなど大変な盛り上がりの中、町民とともにトドマツ、ミズナラ、アオダモ、シナノキ、イタヤカエデの苗木600本を植樹しました。今回参加した学生たちは、「地球環境の事を考えて来年も植樹祭に訪れたい」と話していました。植樹祭終了後は会場を農業セン

ターに移し「お話の集い」が行われました。近況報告の中で有森さんはラストランとなった東京マラソンの感動裏話、松井さんは専門分野の天体衝突調査の話、崔さんは韓国での映画作りの苦労話、奥泉さんは新しい感動をもたらす文学の話など普段聞くことのできない「お話」に集まった町民は聞き入っていました。その後、受賞者同士での質問コーナーやマザーズ・フォレスト賞の誕生秘話、第1回植樹祭の話などの話題に花を咲かせ、盛り上がっていました。



↑記念標柱を前にマザーズ・フォレスト受賞者を囲んで記念撮影



↑親子力をあわせて植樹をする奥泉さん



↑記念標柱を立てる受賞者の方々



↑左から奥泉さん、崔さん、有森さん、松井さん



↑共同で植樹をする有森さんと女子大生

# むかわ NEWS FLASH

- SURPRISE
- HOT
- TOPICS
- CULTURE
- EVENT



「むかわ」に関わる  
ニュースをお待ちしています。

☑本庁企画課企画広報係

☎0145-42-2412

☑穂別総合支所地域振興課

☎0145-45-2112



6月2日

PICNIC

### 干潟へ楽しいピクニック 鵜川河口の魅力を発見

役場本庁舎から渡り鳥の中継地として知られる鵜川河口まで散策する「干潟へ楽しいピクニック」(町教育委員会主催)が6月2日に行われ、町内の小学生約40人が参加しました。ネイチャー研究会inむかわのメンバーが講師となって鵜川河口までの約1kmを散策しながら、野鳥や植物を観察しました。到着後は、鵜川の水質を調査したり、泥まみれになりながらもスコップで干潟を掘り起こし、ゴカイ(底生動物)なども観察・学習し、鵜川河口の生態環境を学びました。



鵜川河口干潟でゴカイを観察する小学生

広報通信員  
本多紀子=写真・文

6月3日

MAKING OF FLOWER BED

### 住民の手で花壇整備 花で彩られた新生通り

6月3日、鵜川地区の市街地の景観向上や賑わいを演出するため、新生通り沿道花壇整備事業(平成19年度特色ある地域づくり事業)に町内6団体、約50人が参加して、新生通り沿いにサルビア、マリーゴールド、ノースポールなど色鮮やかな約2,100鉢の苗を植えました。当日は天候にも恵まれ、参加した団体は道行く人の目を楽しませようと苗の配置に気遣いながら丁寧に植えていました。今後は、各団体がそれぞれの花壇の除草や水まきなどの管理を行うこととなります。



色鮮やかな花で飾られた新生通りの花壇

6月8日

6月21日

JAPANESE COW EXPO

### プロポジションを競合 両地区で和牛共進会

6月8日に家畜市場(鵜川地区)、6月21日に家畜共進会会場(穂別地区)でそれぞれ「黒毛和種共進会」が開かれ、自慢の和牛のプロポジションを競い合いました。共進会は毎年、それぞれの地区で和牛の資質改善、管理技術の向上などのために行われており、今年は鵜川地区73頭、穂別地区では33頭が出陳。最高位賞には下田重光さん(鵜川地区)の「おゆき」、藤岡茂さんの「かつや」(穂別地区)、上村義昭さんの「ふみなみ」が輝きました。なお、上位入賞した和牛は胆振畜産共進会に出陳されます。



最高位賞一名賞1席に輝いた「おゆき」

6月9日

SYMPOSIUM

### 夕張まちづくりシンポで 田んぼde委員会が発表

日本労働者協同組合連合会主催の「仕事おこし・まちづくりシンポジウム」が6月9日、夕張市民研修センターで開かれ田んぼdeミュージカル委員会から山本義栄さんと中澤十四三さんが出席し、高齢者たちの楽しい映画づくりの事例を発表しました。パネラーの方たちが「地域資源をいかしたまちづくり」について提言し、山本さんは「映画出演によって高齢者たちが明るく元気になり、第3作挑戦に張り切っている」ことを話し、会場から大きな拍手と激励をうけました。



まちづくりについて発表する山本さん(右端)

6月9日

PROTECT

### 町民が帰化植物を退治 今年もサクラソウを救出

帰化植物の侵食から絶滅危惧類のサクラソウを守ろうと町民有志が6月9日、町内のまちなかの森で帰化植物の除去作業を行いました。このサクラソウは平成9年に町内米原の日高道建設予定地から移植後、まちなかの森で鮮やかに花を咲かせ散策する町民の目を楽しませていましたが、近年になって帰化植物・イワミツバが繁殖したため、ネイチャー研究会inむかわが中心となってこれまでも手作業で取り除いており、今年も多くの町民が集まりサクラソウの保全に汗をかきました。



帰化植物のイワミツバを取り除く町民有志

6月19日

VITAL POWER

### さわやかに生きる 自分の健康は自分の手で

「生命の貯蓄体操」講習会が6月19日に開かれ約20名が参加しました。生命の貯蓄体操普及会北海道中央総支部長の谷川洋子さんを講師に招き、体操の基本である「要の操方」を実演しながら解説し、参加者一人一人に付き添いながら体操を行いました。「この体操は、自分の身体に合った日本式の気功養生術です。1日1ミ、少しずつ頑張りましょう」と話していました。体操終了後参加者たちは爽やかな顔をしていました。みなさんも健康づくりのため生命の貯蓄体操を試してみれば…。



講師の説明を受け一緒に体操をする参加者たち

お誕生日おめでとう!

# 7月生まれの おかわっこ

6月1日～  
6月12日

SPEED SKATE TRAINING CAMP

## 国内トップクラスのスピードスケートが来町 公開トレーニングで子どもたちとふれあい交流

本町出身のスピードスケート選手の田畑真紀さんが合宿のため、6月1日から12日までむかわ町に帰郷し、元気な姿を町民の皆さんに見せてくれました。田畑選手は毎年この時期に本町を拠点に強化合宿を行っており、長島圭一郎選手、宮崎今佐人選手、新谷志保美選手、吉井小百合選手など国内トップクラスの選手のほか、森哲平選手や工藤幸司選手といった同郷選手も加え合同合宿に励みました。羽田雅樹監督の指導のもと、選手たちは屋内外でランニングや筋力トレーニング、ローラースケートな

どの厳しい練習メニューに取り組み、額に汗を流しました。そんな過酷な合宿の中、9日に鶴川スケートセンターで公開トレーニングがありました。町民の方々や近隣市町のスケート少年団や関係者約150人が見学を訪れ、選手の自己紹介や練習メニューの説明のほか、ローラースケートを披露しました。一流選手の洗練された滑りにスケート少年団の子どもたちの目は真剣そのもの。終了後には、選手と会話をしたり、サインをもらったりと気やかな雰囲気であい、交流を深めていました。



↑公開トレーニングで披露した国内トップクラス選手の華麗な滑り



↑選手の自己紹介に見学者はくぎ付け



↑森哲平選手(左)と田畑真紀選手

外遊びが大好きなつみ。これからも元気いっぱい遊ぼうね!  
由美ママより



えだむら  
枝村 なつみ  
(H17・7・5生)

お兄ちゃんと仲良くしてくださいね。  
あかねママより



でんぼらや  
傳法谷 小梅  
(H17・7・5生)

アンパンマン大好きのお真。元気100倍!いつもニコニコでいてね。  
果倫ママより



こんの  
今野 真彩  
(H17・7・14生)

うたと踊りが大好きな蒼海!!元気でやさしい子に育ってね。  
弥生ママより



なべき  
鍋城 蒼海  
(H17・7・15生)

これからもよく食べて、よく遊び元気な子でいてね。  
淑枝ママより



わたなべ  
渡辺 愛里  
(H17・7・20生)

いつも元気を野菜。やさしいお姉ちゃんになってね!  
由佳ママより



うめざわ  
梅澤 莉菜  
(H17・7・25生)

きたむら あみ  
北村 彩心  
(H17・7・26生)



最近やっと女の子に見られるようになりました!!お姉ちゃんと仲良くね♡  
千秋ママより

みかみ たいち  
三上 太一  
(H17・7・27生)



いつも元気な太一。これからも元気いっぱい遊んでね!!  
千寿子ママより

たかはし ここな  
高橋 心那  
(H17・7・28生)



なんでもマネするここな。まだオムツのくせに私のパンツをはかないで!!  
のお姉ちゃんより



# もっともっと強くなって 野球の魅力を子どもたちに伝えたい

## 少年野球チームのOBで結成した社会人野球チーム



# Mukawa Human Life Interview

### プロフィール

#### ■むかわ 鶴川ライオンズかいOB会

ともに汗を流した少年野球チームの仲間で、もう一度野球をしようと平成12年に結成した社会人の軟式野球チーム。平均年齢は25歳。第29回東日本軟式野球全国大会(2部)に北海道代表として初出場し準決勝まで勝ち進んだことで、むかわ町の名を全国にPR。

vol.15

### みんな野球が大好き 全国大会でまちをPR

全国大会で準決勝まで勝ち進めたのは本当にチームにとつて自信になりました。

鶴川ライオンズOB会の鈴木直人主将(31歳)は、大会の余韻を噛みしめるかのように静かに話してくれた。念願だった東日本軟式野球全国大会(2部)の出場を果たし、しかも初出場で準決勝まで勝ち進んだ快進撃に揺るぎない自信をつかんだようだった。平成12年に結成したチームは、これまで幾度となく全道大会への出場はしていたが、全国大会への壁を越えることはなかった。

「結成当時のチームは、個人レベルで有能な選手は多かったが、試合での連携やコミュニケーションが機能がきかずチームとして力がなかった。でも、



試合などの経験を重ねるにつれ、徐々に打線や守備に繋がりが生まれ、最近ではチームワークも本当に良くなった」と結成当時から今井忍監督とともにチームをまとめてきた鈴木主将は感慨深げに語る。

下は20歳から上は35歳までの年齢層に加え、職業も自衛隊、会社員、自営業、公務員など多種多様な職業を持つ社会人で結成したチーム。好きな野球を続けるためには、自分たちの努力のほかに、職場をはじめとする周囲の理解や協力が必要不可欠。それを選手は十分に理解し感謝している。だからこそ、今回の快挙はチームの存在意義を確認することができ、支えてくれた方々への恩返しとなったようだ。また、チームの中には、町内の少年野球チームの指導者が4人もいて野球の裾野を広げる活動もしている。

「社会人になっても、大好きな野球は勝負にこだわりたい。僕らが勝つことで町内の少年が野球に夢を抱いてくれたら最高です。世代を問わず野球がもっと盛んなまちになってほしい。そのためにも今年も勝ち続けたい」と鈴木主将は新たな闘志をみなぎらせていた。

このコーナーでは、むかわ町在住のいろいろな人・団体を毎月紹介していきます。  
本町に住む方で、紹介したい人・団体がいる方は、本庁または支所の広報担当にご一報を!

小さなまちで大きく輝く ひと

生命の貯蓄体操サークル(むかわ連絡所)の活動紹介

## まずは実践してみよう！ 生命の貯蓄体操

健康効果抜群！

大好評の「生命の貯蓄体操」

「生命の貯蓄体操」をご存知ですか？この体操の源は東洋医学にあります。力を抜いて丹田(下腹)呼吸に合わせて身体を伸ばし、心身を動的に休息させて調整を行う「内臓トレーニング」の体操です。自律神経のバランスがとれるとともに自然治癒力が高められ、寝たきり予防、認知症の防止、生活習慣病の予防と改善、美容と健康づくりには最適な体操です。

この生命の貯蓄体操の愛好者グループが19年前にむかわ地区のサークルを結成し、毎週1回定期会を開き、町内4か所、苦小牧1か所が決まった曜日に、会員が集まり体操に取り組んでいます。現在は、50歳代から80歳代まで幅広い年代の方が会員に登録され、会員数は既に80名を超えています。会員からの会費(月1,500円)により運営されていて、参加

者は月平均で約300人に上ります。

体操を続けている会員さんからは、「足が良くなった」「体調が良くなりました」「腰の調子が良くなった」などの声がよく聞かれます。初めに参加される方でも、親切・丁寧に教えてくれるので「これから健康で生活したい」「何か体に良いことをしたい」と思っている方はぜひ参加してみませんか？



↑今年、穂別地区で行われた「生命の貯蓄体操」講習会

今庄 由香 文

【本庁】健康いきがい課・保健師

## かかりつけ医の四方山話し⑭

### ⑭ 医療の不確実性

行していることも多いのです。大腸がんについても同様です。

このように、医療には様々な限界があるので、一般にはあまり知られていないように思います。医療に対する期待と現実について、考えてみましょう。続く……

(担当/夏目医師)

みなさんは医療に対してどんなイメージを持っていますか？これだけ進歩した世の中、検査で異常がなければ大丈夫だ、そんな風に漠然と考えていらっしゃる方も多いのではないのでしょうか。でも実際は、様々な限界、不確実な側面を持っています。

例えば、健康診断で胸のレントゲンを撮ります。「異常なし」であれば「あく良かった」と胸を撫で下ろす方が多いと思いますが、「異常なし」というのは、レントゲンで見えるような異常が無いだけで、病気が無いということではありません。これで発見される肺がんの多くはすでに進



このコーナーは、医療や福祉についてむかわ町国民健康保険穂別診療所の医師3名が交替で担当します。

平成18年度取組状況の報告

## 活動内容と取組状況を公表します 中山間地域等直接支払交付金事業

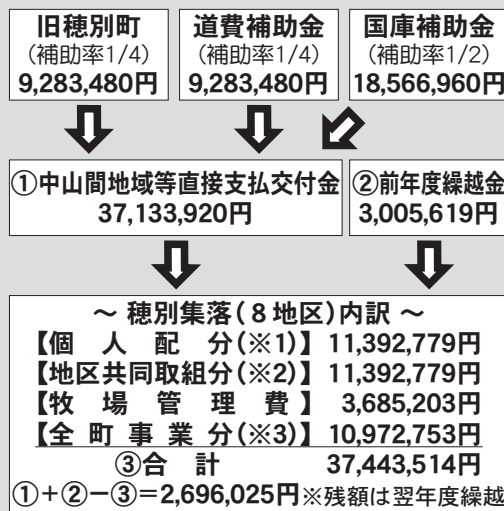
平成17年度より旧穂別町で協定を結んだ穂別集落（8地域）で、自ら共同取り組みを実施した活動内容と全町事業の取り組み状況を基本方針に基づいて公表いたします。

### 中山間地域等直接支払制度 ってどんな制度？

高齢化の進む中で担い手の減少、傾斜地などにより平地地域と比べ農業の生産条件が不利で、耕作放棄の発生の懸念が大きい農用地において、農業生産活動等を行う農業者に交付金を交付し、多面的機能（水源のかん養、環境の保全などの機能）を確保する制度です。

### むかわ町の 基本方針・集落協定

平成17年度より傾斜のある農用地を対象として、交付金の配分を牧場管理費を除き対象農地管理者に3分の1、取り組み集落に3分の1、全町事業に3分の1を



交付することを決定しました。この交付金は、耕作放棄地の未然防止や集落での共同取り組みとして使われます。全町事業は穂別地域が中山間地の不便地として、今後も農業の継続が出来るよう課題処理を農業者自らが農業関係団体・機関と相談して具体的な取り組み事業を検討して実施します。

（※1）個人配分

（注）農地管理者数は延人数

地区名	農地面積	交付金額	農地管理者
栄地区	35,457㎡	94,552円	2人
二サナイ地区	148,532㎡	396,086円	6人
茂別・キウス地区	967,143㎡	2,796,313円	29人
富内・安住・平丘地区	1,082,757㎡	2,810,394円	29人
稲里地区	2,105,290㎡	2,927,004円	20人
仁和地区	428,954㎡	1,107,179円	23人
和泉・豊田地区	660,605㎡	1,078,144円	18人
穂別地区	68,665㎡	183,107円	4人
計8地区	5,497,403㎡	11,392,779円	131人

（※2）地区共同取組分

地区名	交付金額	活動内容
栄地区	94,552円	道々美化活動、電牧線経費など
二サナイ地区	396,085円	電牧線経費など
茂別・キウス地区	2,796,313円	環境整備、農道草刈など
富内・安住・平丘地区	2,810,392円	電牧線経費、排水整備など
稲里地区	2,927,005円	用排水維持管理、環境整備など
仁和地区	1,107,181円	農道補修など
和泉・豊田地区	1,078,144円	電牧線経費、畦塗り機購入積立金など
穂別地区	183,107円	農道補修
計8地区	11,392,779円	

（※3）全町事業分【中山間直接支払推進協議会】

平成18年度	金額	内訳
産地づくり支援	2,500,000円	高品質米助成
複合経営促進支援（肉牛振興）	1,790,000円	増頭対策・牛舎ほか
地図データ修正委託料	147,735円	地図データ、図面印刷費
農用地基盤整備	1,971,324円	サブソイラー、暗渠整備など
有害鳥獣対策	401,747円	新規対策（激光等）
担い手育成	81,174円	研修会等経費ほか
用排水路等整備	1,000,000円	用排水路整備費
高付加価値型農業	3,055,337円	振興・新作物支援、ドリフト対策など
集落事務費	25,436円	通信費・消耗品など
合計	10,972,753円	



**案内**

guidance

**忘れずに更新してください  
医療給付受給者証**

平成19年7月31日で重度心身障がい者医療費受給者証、ひとり親家庭等医療費受給者証、乳幼児医療費受給者証、老人(道老)医療費受給者証は有効期限切れとなります。現在受給対象となっている方は更新の手続きが必要です。別途通知いたしますので、忘れずに更新を行ってください。また、更新は旧受給者証と交換します。更新後の受給者証は平成19年8月1日から有効となります。7月末に診療を受ける予定がある方については、8月1日以降の更新をお願いいたします。

70歳から74歳までの国民健康保険の方(老人保健対象者は除く)は、7月下旬に新しい受給者証が郵送されますので手続きは必要ありません。なお、前期高齢受給者は、平成20年4月1日から健康保険法の改正により負担割合が1割から2割に引き上げになります。

▼更新期間 7月23日～8月10日

▼更新場所

●鶴川地区の方…役場【本庁】町民サービス課

●穂別地区の方…役場【支所】町民課

▼持ち物

①現在使用している受給者証

②障害者手帳もしくは療育手帳(重度心身障がい者医療受給者のみ)

③現在加入の健康保険証

④印鑑(認印)

⑤前住所所発行の平成19年度の所得課税証明書(平成19年1月1日以降にむかわ町に転入してきた方のみ)

▼その他 各制度には所得制限があります。所得状況によっては更新ができない場合もありますのでご了承ください。

**各種認定証の  
更新手続きもお忘れなく!!**

国民健康保険及び老人保健の方で、限度額適用・標準負担減額認定証をお持ちの方は平成19年7月31日で期限が切れますので、引き続きご使用になる方は8月1日以降役場窓口で手続きをしてください。なお、8月中の申請については8月1日から有効となります。

▼問い合わせ 【本庁】町民サービス課 〔42〕2414まで

受講しませんか

家畜商講習会の案内

今年も「家畜商講習会」が札幌市で行われます。講習の対象となる方はぜひ受講してください。なお、詳しくは問い合わせ先に確認ください。

▼日程 9月13日(木)～14日(金)

※変更になる場合有

▼会場 道庁別館大会議室(地下1階)／札幌市中央区北3条西7丁目

※変更になる場合有

▼対象者 家畜の取引の業務に従事しようとする方

▼受講手続き

●手続きする場所…【本庁】農政林務課(むかわ町農業センター内)／【支所】農林商工課

●締め切り日…7月27日(金)

●必要な物…4,480円の北海道収入証紙(講習会手数料)、印鑑(縦3枚横2.5枚)のカラー写真2枚、特別な資格がある方はその免許証(獣医師免許または家畜人工授精師免許)の写し

※北海道収入証紙はJAまたは銀行窓口などで購入可

▼問い合わせ 【本庁】農政林務課 〔42〕2330／【支所】農林商工課 〔45〕2115まで

ビールがおいしい季節です

ビールまつりの案内

穂別町商工会青年部が主催するビールまつりを開催します。ぜひご来場ください。

▼日時 7月7日(土)

午後4時～午後8時30分

※雨天時は7月14日(土)に延期

▼会場 穂別ホッピ公園駐車場

**注目!**

今年7月1日から7月31日までの1か月間、全日空(ANA)の国内・国際線の機内放送で、スカイビジョントラベルナビゲーター7月号「北海道、夏色の道／廃線の道」と題して富内地区の銀河鉄道の里づくり委員会の取り組みが紹介されます。期間中はANAのホームページでもご覧になれますよ!

▼内容 大抽選会、ビール、焼き肉、やぎとり、わたあめなどの販売

※ビール券、焼き肉券の前売り中

▼問い合わせ 穂別町商工会館内穂別町商工会青年部事務局 〔45〕2266まで

**夏はやっぱりビール!ビアガーデンの案内**

「2007・サマービアガーデン」(穂別町商工会青年部主催)を開催します。小雨程度は決行します。

▼日時

①8月3日(金)午後5時～8時

②8月4日(土)午後3時～8時

※雨天時は8月5日(日)に延期

▼会場 役場本庁舎北側広場

▼内容 ビール、焼き鳥、クレープなどの販売

※前売り券販売中

▼問い合わせ 穂別町商工会館内穂別町商工会青年部事務局・立花 〔42〕2276まで

— 自由講座 —

鶴川高校と鶴川中学校では、生徒が幅広く学ぶ機会を増やすため、「自由講座」を開設しています。「自由講座」とは、生徒の興味・関心に応じた科目を開設し、中高生が合同で学ぶ講座で、今年度は高校10講座、中学校2講座、計12講座を開設しています。受講する中高生はスクールバスでそれぞれの会場に向かい毎時間、真剣に学んでいます。現在の受講者数は、中学校3年生57人、高校生59人で合計116人となっています。なお、平成19年度開設科目は、次のとおりです。

- |          |         |
|----------|---------|
| ①漢字研究講座  | ⑦総合スポーツ |
| ②ソフィーの世界 | ⑧電卓講座   |
| ※やさしい哲学  | ⑨基礎英語   |
| ③発展数学    | ⑩基礎数学   |
| ④総合理科    | ⑪音楽講座   |
| ⑤発展英語    | ⑫創作美術講座 |
| ⑥合奏      |         |

— チャレンジデー —

5月30日(水)のチャレンジデーでは、中高生が長縄跳びに取り組みました。今年は特に中学生の活躍が目覚ましく、中には12人で112回跳んだチームもありました。参加した生徒は、全員が気持ち良い汗を流していました。

— 校外清掃 —



6月8日(金)、鶴川高校と鶴川中学校が合同で、校外清掃を行いました。生徒はそれぞれゴミ袋を片手に、各クラスの分担区域を清掃しました。また両校の生徒会執行部は、合同で四季の館周辺を清掃しました。

【町の花】  
ツツジ



案内

guidance

7月19日に開設します！

困りごとなんでも特設相談所

毎日の生活の中で「いじめ・差別」「家庭内での暴力」「職場での嫌がらせ」「ストーカー」など人権問題と感じたり、不動産・金銭のトラブル、相続、戸籍など法律の内容がわからないなどの困り事がある方のために「困りごとなんでも特設相談所」を開設します。相談内容の秘密は厳守しますので、お気軽にご相談ください。

▼日時 7月19日(木)

午前9時30分～午後0時30分

▼会場 札幌法務局苫小牧支局特設会場(2階)

▼相談員 人権擁護委員

▼相談料 無料

▼問い合わせ 札幌法務局苫小牧支局  
0144(34)7151まで

今年は穂別キャンプ場へ！  
親子釣り・昆虫採集大会

実行委員会が主催する「親子釣り・昆虫採集大会」が今年も穂別地区で開催されます。夏休みに自然と親しみながら親子の交流を深めませんか。参加を希望される方は、事前に申し込みが必要ですので申込先にご連絡してください。たくさんの方の参加をお待ちしております。

▼日時 8月11日(土)

開会式 午前9時45分  
※受付開始は午前9時

▼会場 穂別キャンプ場(サヌシペ川)

▼参加料 無料

▼持ち物 釣り竿、餌、長靴など

※雨天の場合は雨具を忘れずに！

▼申込期限 8月9日(木)

▼申込先・問い合わせ 鶴川町観光協会事務局(47)2480まで

お早めに申し込みを！  
親子地引き網体験ツアー

ほぼんだ市場主催の「夏休み・親子地引き網体験ツアー」を行います。夏休みにむかわの浜辺で楽しい思い出をつくりませんか。なお、海が荒れたり、雨天の場合は親子ゲームに変更となりますので、詳しくは申込先にご確認ください。

▼日時 8月5日(日)午前9時

▼集合場所 ほぼんだ市場前駐車場

※午前9時から送迎バスで移動

▼会場 汐見地区の海浜

▼参加資格 親子

▼参加料 大人1,000円/小学生以下300円

▼定員 30人

▼申込期限 7月27日(金)

※定員になり次第締め切り

▼申込先・問い合わせ ほぼんだ市場(42)2133まで

恩給欠格者などの皆様へ  
「特別慰労品」贈呈のご案内

旧軍人等で恩給などを受けていない恩給欠格者、戦後、ソ連やモンゴルに強制抑留された方、終戦に伴い本邦以外の地域から引揚げてこられた方の「ご本人」に、あらためて慰藉の念を表すため、内閣総理大臣名の「特別慰労品」を贈呈しています。過去に内閣総理大臣名の書状を受けた方、書状の請求をしなかった方なども対象です。請求される方は、役場の健康いきがい課(本庁)、または町民課(支所)の窓口までお越しください。なお、資格要件などのお問い合わせは次の独立行政法人へ。

【平和記念事業特別基金】

<http://www.heiwago.jp>

0120(23)4933

※土・日・祝日は休業で、平日は午前9時15分から午後5時15分まで



## 鵜川地区下水道工事のお知らせ

～平成19年度下水道工事地区は若草地区になります～



鵜川地区の下水道事業も皆さまのご協力のおかげで市街地の約8割以上が整備されています。今年度の工事箇所は図のように若草地区が対象です。工事施工の際は、交通規制を行いますので施工場所にお住まいの方、通行される方には大変ご不便をおかけしますが、快適な環境づくりのためにご理解ください。具体的な工事内容などは、工事発注の都度、地先関係者の方に個別に説明に伺います。

— 問い合わせ —  
役場【本庁】建設水道課  
☎ [42]2417 (直通)

### 案内

guidance

#### 目指せ！ファイヤーマン

#### 消防職員採用試験のご案内

胆振東部消防組合では、平成20年度の消防職員採用資格試験を行います。

▼採用年月日 平成20年4月1日

▼採用人員 消防職員4人(うち、救急救命士有資格者2人)

#### ▼受験資格

①高等学校卒業以上(大卒、短期大学、専門学校を含む。)で、昭和59年4月2日以降に生まれ、平成20年3月31までに普通自動車運転免許を取得でき、採用後において勤務地に居住できる方

※救急救命士に応募される方は、救急救命士国家資格所持が条件

②身長160<sup>センチ</sup>以上、体重50<sup>キログラム</sup>以上、胸囲は身長<sup>の</sup>2分の1以上、視力は両眼共に1.0以上、色覚・聴覚が正常で身体強健な方

▼試験方法 □頭試験、論文試験

▼試験日 9月16日(日)

▼試験会場 苫小牧市文化会館(苫小牧市旭町2丁目8番19号)

▼合格発表 10月中旬～11月上旬

※受験者本人へ通知

#### ▼受験手続き

①提出書類 試験申込書・履歴書・写真1枚・学業成績証明書・卒業証明書など

※詳しくは問い合わせ先まで

②受付期間 7月13日～8月7日

※受付時間は土・日・祝祭日を除いた午前9時～午後5時

▼受付先・問い合わせ 胆振東部消防組合消防本部 0145(26)7100まで

#### 今年はお爺湖湖畔に行こう！

#### 「わいわいキャンプ」

待ち遠しい夏休み。少年少女宿泊研修「わいわいキャンプ」(町教育委員会主催)に参加してみんなでキャンプに出かけよう！

▼日程 8月7日(火)～8日(水)の1泊2日

▼会場 ネイパル洞爺(洞爺湖町)

▼内容 湖水体験やキャンプ、野外炊飯

※詳細は「おかわきつぷ7月号」で！

▼対象 小学4年生～中学3年生 ※高校生を対象にサプリーダー(運営のお手伝い)を募集中

▼参加料 3,000円程度 ※サプリーダーは1,000円(食費)程度の負担

▼定員 先着50人

▼申込期限 7月20日(金)

▼その他 7月27日(金)に事前研修を行います。

▼申込先・問い合わせ 【本庁】社会教育課 0142)2487 / 【支所】教育振興課 0145)2113まで

「わんぱく」の行事にもなっています

いろんなニュースを  
探し出す

# ニュース NEWS FINDER



## 地元産の花で飾りつけ

**ハンギングバスケット実技講習会**  
6月4日に開催されたハンギングバスケット実技講習会は、講師に札幌を拠点に活躍中の走川清美さんを迎え、町内の花好きの方々約40人が参加。地元生産の花苗のその新鮮さと豊かな組み合わせで彩られるバスケットに参加者の笑顔も満開。今回は後援団体としてむかわ建設協会と日専連苫小牧鶴川支店の協力もあり、参加者は「幸せな時間でした。」と大満足。主催者は多くの方が参加され、花の持つ力を改めて再認識するとともに花いっぱい運動の推進に意欲を燃やしていました。



※写真はイメージ

## 田んぼ第3弾クランクイン 「いい爺いライダー the Tanbo」

‘03「ミュージカル」、‘05「ファッションショー」…あれから2年、ついに沈黙を破りやつらが帰ってくる。「田んぼ」シリーズ第3弾「いい爺いライダー the Tanbo」の制作発表が5月26日に開かれました。今回のテーマは「市町村合併」。田んぼdeミュージカル委員会がむかわ柳葉魚を語る会に協力を呼びかけ、約1年をかけて構想を練ってきました。「まち」とは何か、「まち」をつくるのは誰か、「地域」とは何なのか、そして「ふるさと」とは何かを考える映画。来年の公開が待ち遠しいですね。



## 【町の木】 イチイ

### 案内

guidance

### 「ついで」ですか

### 国民年金の免除制度

20歳から60歳になるまでの方で日本国内にお住まいの方は国民年金に加入し、保険料を納めなければなりません。しかし、経済的な理由などから保険料を納めることができない場合は、申請することにより保険料が免除されることもあります。免除の申請は役場でも手続きできますので、お気軽にご相談ください。

#### ▼免除申請

- ①全額免除…申請をして承認されると保険料の全額が免除となります。
- ②4分の3免除…申請をして承認されると保険料の4分の3が免除となります。残りの4分の1は納付することになります。
- ③半額免除…申請をして承認される

と保険料の半額が免除となります。残りの半額は納付することになります。

- ④4分の1免除…申請をして承認されると保険料の4分の1が免除となります。残りの4分の3は納付することになります。

※全額免除以外は残りの保険料を納付しないと未納期間になりますのでご注意ください！

#### ▼免除の種類

**【法定免除】** 障害年金や生活保護法による生活扶助を受けている場合など、届けにより保険料の納付が全額免除されます。

**【申請免除】** 被保険者本人、配偶者および世帯主の前年所得が一定基準以下の場合、申請して承認されれば保険料の納付が全額または一部が免除されます。承認期間は、原則として7月から翌年6月です。

### 【若年者納付猶予制度】

30歳未満の1号被保険者の方で、本人と配偶者の前年の所得が一定以下の場合、申請をして承認されると保険料の納付が猶予される制度です。

### 【学生納付特例制度】

申請をして承認されると保険料の納付を猶予されます。免除や学生納付特例・若年者納付猶予が承認された期間は、10年以内であれば保険料を後払い(追納)できますので、満額の年金を受けることも可能です。また、これらの制度は前年の所得を確認する必要がありますので、毎年度申請手続きが必要ですよ。

#### ▼問い合わせ

- 苫小牧社会保険事務所…☎0144(36)6131まで
- 役場…【本庁】町民サービス課☎(42)2414 / 【支所】町民課☎(45)2114まで

高齢者大学の基本講座にもなっています

## きれいな川のために… 鶴川河川敷の「ゴミ拾い」

今年もむかわ町一級河川鶴川愛護協議会が主催する、河川敷の「ゴミ拾い」を実施します。この取り組みは高齢者大学の基本講座にもなっており、同大学の学生の方には、出席印を押印します。軍手・ゴミ袋は用意いたしますので、多くの皆さんの参加をお待ちしております。なお、雨天時は中止となります。

### ▼日時 7月13日(金)

午前9時30分～11時30分

※午前9時より受け付け(受付当番は書道専科)

#### ▼集合場所 たんぼ公園駐車場

#### ▼清掃場所 鶴川河川敷

※たんぼ公園・ししやもパーク

▼問い合わせ 苫小牧河川事務所☎0144(57)9800 / 【本庁】企画課☎(42)2412まで



**募集**

RECRUIT

**参加者大募集!!**  
**旬を満喫できる駅伝大会**

まちの名物・ししゃも漁の最盛期に「第4回 鵜川ししゃもファミリィ駅伝大会」が開催されます。当日は飲食コーナー、特産物販売店が並びほか、鵜川ししゃもやむかわ和牛など旬の味を楽しめます。また、まちの特産品やスポーツ用品などが当たる抽選会などの催し物も企画。ぜひ、家族、友人、仲間を誘ってご参加ください。

▼開催日 10月21日(日)

※競技のスタート時間は大会事務局にご確認を!

▼会場 (株)ワーカム北海道自動車テストコース場

▼大会種目

【マラソン】 親子ペア(1.5km) / 高校生以上一般男子(3.0km)または5.0km / 高校生以上一般女子(3.0km)または5.0km / 中学生男女(3.0km)または5.0km / 小学5.6年生男女(3.0km) / 小学3.4年生男女(3.0km)

【駅伝(1チーム4人)】

ファミリィ(8.0km) / 高校生以上一般(8.0km) / 中学生(8.0km) / 小学3.6年生(8.0km) / 高校生以上一般(17.6km)

▼参加資格 健康な方

※駅伝・ファミリィに参加する子どもは小中学生、マラソン・親子ペアに参加する子どもは小学3年生以下

▼参加料

【マラソン】 大人2,000円 / 高校生1,000円 / 中学生1,000円 / 小学生500円 / 親子ペア2,000円

【駅伝】

大人8,000円 / ファミリィ5,000円 / 高校生4,000円 / 中学生4,000円 / 小学生2,000円

※参加料には傷害保険料含む

▼表彰 上位6位まで

※マラソン競技の小学生は種目ごと3位まで

▼申し込み 9月20日(木)までに所定の申込用紙(払込取扱票)に必要事項を記入のうえ、参加料を郵便振込で入金してください。入金を確認してから後日「ナンバーカード引換証」を送付しますので、当日必ず持参してください。

※当日消印有効

▼その他

出店者とボランティアスタッフを募集中。詳しくは大会事務局へお問い合わせください。

▼問い合わせ

鵜川ししゃもファミリィ駅伝大会事務局(役場商工水産観光課内) ☎(42)2416まで

※エントリーは鵜川ししゃもファミリィ駅伝大会エントリーセンター ☎011(622)1100まで

**各ふるさと会の会員数**

- 苦小牧穂別会(会員数:221人)
- 苦小牧むかわ会(会員数:229人)
- むかわ東京会(会員数:114人)
- 札幌ほべつ会(会員数:167人)
- むかわ札幌会(会員数:98人)

※会費は、各ふるさと会によって異なりますが年1,000円~2,500円程度となります

**ふるさと会の会員を募集します**

むかわ町のふるさと会は現在、5つの会において、会員の親睦・交流と情報交換、そしてふるさとのまちづくり応援団として活動を展開しています。しかし、会の発足からまもなく20年を迎え、会員の高齢化や体調不良などが原因で、多数の名簿登録者を有しているものの、目的に沿った活動を行うことが困難な状況にあり、新会員も情報不足により増加が見

込めません。そこで、町民皆様から親戚・知友人の情報を募集し、各ふるさと会への加入を呼びかけたいと考えております。また、関西方面で親戚などが暮らしているとの情報がありましたら、併せてご連絡をいただきたいと存じます。なお、寄せられた個人情報、ふるさと会活動以外の目的には一切使用しないよう管理徹底していきます。

**ふるさと会情報の連絡先**

【穂別地区】…支所地域振興課  
tel:0145・45・2111 / fax:0145・45・3048  
e-mail:chiiki@town.mukawa.lg.jp

【鵜川地区】…本庁商工水産観光課  
tel:0145・42・2416 / fax:0145・42・2711  
e-mail:syoukou@town.mukawa.lg.jp

※情報は通年でお待ちしております

# みんなで食育



朝ご飯は1日を元気に過ごすための“もと”です。朝は頭もボーッとしがちです。実は脳は体重の2%位の重さしかありませんが、とても大食いで1日のエネルギーの18%位を脳が使っています。しかも夜もエネルギーを使い続けるので、朝は脳はエネルギー不足の状態なんです。

オススメはしっかり「ご飯」を食べること。脳は糖分しかエネルギーとして使うことができませんので、ご飯はしっかり食べて頭を起こしてあげましょう。少し早く起きて子供と朝ご飯の準備もいいですね。そんな時間はない！という方は、子供にご飯をよそってもらっただけでもいいです。ホカホカご飯のにおいで胃袋も刺激され、体の食べる準備も整います。みそ汁、焼き魚、納豆、サラダ、煮物、色々なにおいや色でも刺激を受けて体も徐々に活動を始めやすくなり、体温も上がってきます。

夏に向かって子供の活動量も増えてくるこの時期、たくさんおかずがなくてもかまいません。ちょっと早寝早起きして、子供と朝食を食べる習慣を大切にするといいですね。



残りご飯で超簡単！  
トマト雑炊

❖ 作り方  
1 どんぶりなどの器にご飯とざく切りにしたトマトと他の材料を全部入れる。  
2 水をひたひたに入れて、ラップをせずに電子レンジで2分位加熱する。

## ❖ 材料

- ご飯……………1杯
  - トマト……………1/2個
  - チーズ……………1枚
  - ワカメスープの素……1袋(1人分)
- ※そのほか、ハム、卵、ミックスベジタブルもOK!



【町の木】  
アカエゾマツ

## 募集

RECRUIT

### 入居者を募集中です

### 穂別地区に空きがあります

町営住宅などの入居者を募集します。なお、穂別地区では募集住宅以外の団地についても、随時受け付けしています。

#### ▼募集住宅

#### 【鶴川地区】

- ①松風団地(J-2号・2DK)
- ②駒場団地(9-2号・3DK)

#### 【穂別地区】

- ①和泉団地(1-2号・2DK)
- ②仁和団地(2-8号・2DK)
- ③富内市街団地(2-18号・3DK)

※入居はいずれも随時可能。家賃・敷金・入居資格などは申込先まで

▼申し込み 7月17日(火)までに必要書類を確認のうえ、申込先へ提出してください。

#### ▼申込先・問い合わせ【本庁】建設

水道課 42-2417 / 【支所】建

設課 45-2117 まで

### お待ちしております

### あなたの不動産物件情報!

団塊世代など本町への移住・定住を希望する方の需要を満たすため、不動産物件の情報を提供していただける業者・個人などを募集しております。寄せられた情報は、まちのホームページ上で町外へ発信することとなります。期間は通年で募集しますので、多くの情報をお待ちしております。なお、個人情報については十分配慮のうえ、適切に取り扱います。

#### ▼募集する不動産物件情報

- 土地つき住宅…種別(売買・賃貸)、所在地、価格(m単価)、土地面積、家屋の状況など
- 賃貸住宅…所在地、敷金・礼金・

#### 家賃・建物の状況など

#### ▼応募先・問い合わせ

#### 【穂別地区】…【支所】地域振興課

TEL 0145-45-2111

FAX 0145-45-3048

✉ chik@town.mukawa.jp

#### 【鶴川地区】…【本庁】商工水産観光課

TEL 0145-42-2416

FAX 0145-42-2711

✉ syoukou@town.mukawa.jp

※ご記入いただく書類は、応募先にお求めを!

#### ※不動産業を営業する方は登録制

#### ▼町が登録している移住関係機関

●北海道(北のふるさと)移住計画

http://www.dankai-jiu.jp/machi.html

#### ●総務省(交流移住のススメ)

http://kouyuu-kyojinet/



### 受付期限はもうすぐ!

### 税務職員を募集しています

人事院・国税庁では、税務職員を募集しています。税務職員は、人事院が実施する「国家公務員採用Ⅲ種(税務)試験」の合格者の中から採用されます。

▼受験資格 昭和61年4月2日(平成2年4月1日)生まれの方

▼試験の程度 高校卒業程度

▼申込受付期間 7月3日(火)まで

#### ▼受付場所

#### 【人事院北海道事務局】

〒060-0042

札幌市中央区大通西12丁目

TEL 011(241)1248

▼第1次試験 9月9日(日)

※詳しい内容はご確認を!

▼最終合格者発表日 11月15日(木)

▼問い合わせ 苫小牧税務署 0144(62)3165 まで



生涯学習  
lifelong education

わんぱく(青少年対象)

「夏休み!工作教室」

ペットボトルを使ってあもしろりサイクル工作。夏らしいおもちゃをみんなで作ろう!

▼日時 7月28日(土)

午前8時50分～11時30分

▼会場 穂別中学校技術室

<p>鷗川地区からバスが出ます</p> <p>本庁舎前発 8:00</p>	
▶▶行き	バス乗車受付
7:45	バス出発
8:00	
◀◀帰り	バス出発
11:40	本庁舎前着
12:20	

▼内容 ペットボトルを使ったりサイクル工作

①パタパタ船(低学年向け)

②プーペラ船(高学年向け)

▼対象 小学生

▼講師 すずお泰樹さん(はつちやきランド)

▼参加料 無料

▼持ち物 材料(ペットボトル・わりばしなど)、道具(はさみ・カッターなど)

※詳細は「おかわき」7月号で!

▼定員 30人

▼申込期限 7月20日(金)

▼申込先・問い合わせ 【本庁】社会教育課(42)2487まで

わんぱく(青少年対象)

「鷗川・沙流川」かわ塾

鷗川・沙流川「かわ塾」かわ塾実行委員会主催)が今年も開かれます。今年は沙流川がみんなのチャレンジフィールド!たくさんの友だちとカヌー体験や川遊びをしよう!

▼日時 7月30日(月)

午前8時45分～午後4時

▼集合・解散場所 役場本庁舎前

※バス出発(行き)午前7時45分

※バス到着(帰り)午後5時頃

▼会場 沙流川流域

▼内容 カヌー体験や水難救助訓練

水の中の生き物の観察

▼対象 小学4年生以上

※小学3年生以下は保護者同伴

▼講師

●工藤達人さん(ニセコ・アウトドアセンター)

●妹尾優二さん(流域生態研究所)

▼参加料 600円(傷害保険料)

▼持ち物 濡れてもよい服装、くつ、着替え、替えのくつ

※ライフジャケット、昼食(ジンスカ)ン、飲み物など必要なものは主催者で用意

▼申込期限 7月19日(木)

▼その他 専用の申込用紙(同意書)があります。詳しくはお問い合わせください。

▼申込先・問い合わせ 【本庁】社会教育課(42)2487まで

わんぱく(青少年対象)

「自分でできる森づくり」

毎年好評の「自分でできる森づくり」(室蘭経営研究会主催)が行われます。種から木を育てて自然林を再生しよう。参加した子どもたちには参加記念品があります!

▼日時 7月31日(火)

午前9時～11時50分

▼集合場所

●役場本庁舎前:午前8時50分

●総合支所前:午前8時10分

▼会場 日高自動車道鷗川インターチェンジ(苫小牧河川事務所・鷗川防災拠点)

▼内容 樹木の種まき体験や植樹体験

▼対象 小学生以上

※親子での参加大歓迎!

▼参加料 無料

▼持ち物 野外で作業できる服装、くつ、帽子

※軍手、飲み物などは主催者で用意

▼申込期限 7月23日(月)

▼申込先・問い合わせ 【本庁】社会教育課(42)2487まで

わんぱく(青少年対象)

「親子ふれあい森林体験学習」

親子で楽しい思い出をつくりませんか。夏休みは「親子ふれあい森林体験学習」(苫小牧広域森林組合主催)に参加して自然豊かな穂別の森でいっぱい遊ぼう!

▼日時 8月9日(木)

午前9時～午後2時30分

※小雨決行

▼集合・解散場所

●役場本庁舎前:午前8時集合

※バス出発(行き)午前8時10分

※バス到着(帰り)午後3時20分頃

●総合支所前:午前9時集合

▼会場

①穂別地区の森(開会后バス移動)

②森林組合前

▼内容 枝打ち体験や丸太切り競争、木工作

▼対象 小学生(4年生以上)と保護者、引率者

※子どもだけの参加も可

▼参加料 無料

▼持ち物 山中で活動できる服装、くつ、帽子、ハンカチ、ちり紙

※昼食や飲み物、軍手等、必要なものは主催者で用意

▼定員 先着50人

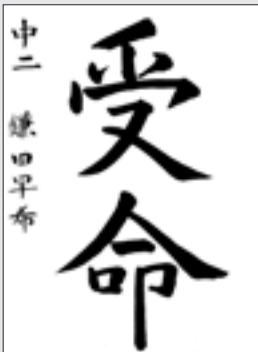
▼申込期限 7月23日(月)

▼申込先・問い合わせ 【本庁】社会教育課(42)2487 / 【支所】教育振興課(45)2113まで

# ぎゃらりー

## 鎌田 早希さんの作品

孔子廟堂碑、楷書の基本形です。よくとらえて書いています。佐々木千翠評



## 堀 海香子さんの作品

とても力強い作品に仕上がりましたね。翠彩評



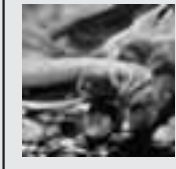
## 荒川 知美さんの作品

線の太細い部分を良く出し、リズムがあり心地よく書いています。佐々木千翠評



## 山本 拓輝さんの作品

初めてですが堂々とかけましたね。翠彩評



## 【町の魚】 シシャモ



↑自治会活動に尽力された  
山田研児さん

▼受賞者 山田 研児さん(汐見)

西山自治会の会長として多年にわたり自治会活動の発展に尽力されることにも、住民福祉の向上に寄与された功績が認められ5月21日、北海道町内会連合会代表理事から表彰されました。おめでとうございます。

表彰  
Commendation  
受賞おめでとうございます



↑表彰状と記念品が  
贈られた福井政夫さん

▼受賞者 福井 政夫さん(富田)

【胆振優良家畜商表彰】

永年にわたり取引業務を通じて、家畜の流通・販路拡大に努める一方、本人自ら軽種馬生産を手がけ、良質な優秀馬の生産育成に励むなど、売買取引との両輪で家畜商を営んできた功績が認められ5月24日、胆振地方家畜商業協同組合理事長から表彰状と記念品が贈られました。おめでとうございます。

おめでとうございます  
胆振優良家畜商表彰

昭和25年に国勢調査員に任命されて以来、平成12年までに連続11回の国勢調査に従事したほか、農林業センサスは昭和35年から連続9回、北海道農業基本調査は昭和26年から40回、通算して49年の長きにわたり62回の各種統計調査に従事しその任務を迅速かつ確実に遂行してきました。また、啓蒙活動や後輩調査員の指導にもあたるなど、統計調査へ多大な功績を残しました。

この度の受章  
おめでとうございます  
ごさいます。

瑞宝単光章(統計調査功劳)受章  
おめでとうございます

この度の受章は私にとっても身に余る光栄です。これも地域の皆様方の協力のおかげと深く感謝しております。



元各種統計調査員  
瑞宝単光章(統計調査功劳)  
はせがわ ひでお  
長谷川 保一 氏



# 短歌

フライパンの大きさ指尺にてはかり子は夕暮れの街へ出てゆく

花 園 鈴木 京子

投げる打つ夜空に響くナイターの楽音がんばれ頑張れ田中

福 住 鈴木 瑞穂

モザイクの鏡の如き水田に夕陽映りて暮れなずみゆく

厚 真 外山 千恵子  
むかわ短歌会選

春風にのりてこの旅に出ましたとホテルの夜を友にしたたむ

福 住 田畑 幸子

沖繩と聞けば哀れむ自決せし海軍将校叔父の最後を

汐 見 亀田 美弥子

豪州のオーケストラに客席の埋まるをたしかめ安堵なしたり

汐 見 佐々木 美智子  
原始林「むかわ支部」選

# 俳句

通院や木の葉の重き夏の山

貞一

どの家も花にかこまれ映の町

敏子

庭風の色通りゆく夏夕べ

京子

村暮色狭庭を点す手毬花

寿恵子

鍵一つ持むくらしや瓜をもむ

聖子

筒鳥や朝の山気をひびかせて

孝明

開かんと紅を貯え山つつじ

穂別俳句会選  
貢

ドクターのひと言重き夕霞

札幌 館山 知谷子

子育ては学ぶことなり踏のとう

美幸 塚田 蒼花

踏切つて中をのぞけば少年期

文京 中井 ひろし

横断を笛が手を引く朝がすみ

花岡 日向 不二於

また一步母を離れる新入生

福住 藤原 美栄子  
鷗川俳句会選

# 読者の声

## ● 平成19年度むかわ町少年の主張大会 兼胆振支庁地区大会予選会

日程：平成19年6月22日(金)  
会場：むかわ町立穂別中学校体育館

### 【出場者】

- 1. 『夢から学んだこと』  
高田 香さん(穂別中学校2年)
- 2. 『信じることの大切さ』  
又城 志帆さん(鶴川中学校3年)
- 3. 『大切な命』  
村田 思保さん(鶴川中学校3年)
- 4. 『新しい自分へ』  
以頭 由衣さん(仁和中学校3年)
- 5. 『「努力する」ということ』  
長岡 和樹さん(穂別中学校3年)
- 6. 『生きている意味』  
林 采佳さん(鶴川中学校3年)

- 審査の結果、最優秀賞には
- 高田 香さん(写真)が選ばれ、  
胆振支庁地区大会へ
- 出場することとなりました。



## ● 第26回ジュニアリーグ春期大会(テニス)

日程：平成19年6月2日(土)～3日(日)  
会場：札幌市平岸高台テニスコートほか

### 12歳以下女子シングルス

【第3位】大塚 鈴菜さん

### 15歳以下女子シングルス

【準優勝】大塚 若菜さん

## ● 第8回ホスピタリティー安平ペタンク選手権大会

日程：平成19年6月10日(日)  
会場：安平町ときわスケートリンク

### 決勝トーナメント

【準優勝】ジュールむかわ(中道絃一・柏倉祐一ペア)

## ● 第25回北海道小学生陸上競技大会

日程：平成19年6月16日(土)・17日(日)  
会場：旭川市花咲スポーツ公園陸上競技場

### 男子6年ボール投

【7位】畑内 一くん  
(記録 56.58m)



### 女子6年ボール投

【第7位】横山 淳美さん  
(記録 41.22m)



# Reader's voice

読者の

声

## いよいよ新しい穂別診療所開設！

～3人の先生・スタッフに感謝と期待～  
7月9日からいよいよ穂別診療所が診療開始ですね。6月号の一木先生のコメントにもありましたが、医療・保健・福祉・介護が一体となって住民の健康サービスセンターとして発足することに、大きな期待をしております。名実共に住民の健康の館となるでしょう。

今でも3人の先生は、患者さんに優しく気軽に声をかけてくれて相談ののってくれるなど素晴らしい先生達です。これからは、今まで以上に地域医療が住民のすみずみまで浸透していくことでしょう。

こんな声を聞き、町内外からも来ていると聞いています。また、診療所内に保健介護スタッフも入ると聞いています。どうぞ一木先生をはじめ2人の先生、看護師、技師、それに保健師、栄養士、福祉関係一体となって、新しい気持ちで名実共に地域医療センターにしてください。

(匿名希望 男性)





## まちの写真館

# MUKAWA PHOTO



### 「可憐で美しいマイヅルソウ」

撮影者：梅津 譲一氏  
撮影日：2007.6.14  
撮影地：町内文京にて

初夏に色とりどりの花を咲かせ、散策コースとして親しまれている「まちの森」で撮影した一枚。卵心形の葉（基部は深い心形）。葉脈の曲がった様子がツルが羽根を広げたように見えることから舞鶴草の名が…。梅津さんが最も好きな花の一つだそうです。

#### …人の動き…

※H19.6.1現在

▶人口 **10,271人**  
男性 5,037人  
女性 5,234人

▶世帯 **4,587世帯**

5月1日～31日

出生 8人 死亡10人  
転入92人 転出62人



#### ～編集スタッフから～

- 今年のマザーズフォレスト事業に4名の受賞者の方達が帰ってきてくださった。各分野で一流の実績をお持ちの皆さん。こんなに近いレベルで接することができる機会っ
- 穂別流送まつりの季節がやってきました。昨
- 年、広報の仕事として取材に行って思ったことは「みんな焼肉食べながらビールを飲めて羨ましい」ということですね。炎天下で飲むビールの美味
- そうなこと…。みなさん、私の分まで食べて飲んで試しあれ！（M）
- 楽しんでください。（う）