

迎

春

08 HAPPY  
NEW YEAR



あけましておめでとうございます。町民の皆様には、希望に満ちた新春をご家族一緒にお迎えのことと、心からお慶び申し上げます。

おかげをもちまして、町民の皆様の深いご理解と温かいご支援を賜り、新生むかわ町の舵取り役としてこの2年、町政の推進に努め、新たな年を迎えることができました。本年もこのまちの未来をより確かなものとするために、引き続き後世に不安を残さない財政基盤の確立を図り、地方分権時代にふさわしい、自立したまちを築き上げたいと思っております。さて、昨年の町政を振り返りますと、合併による効果を最大限発揮させるため「改革の年」として位置づけ、行財政改革を進めながら穂別診療所の改築や情報基盤整備など新町建設計画の大型事業に着手することができました。また、地域通貨事業のスタートやバス事業の見直し、地域資源活用事業の検討など、鷗川、穂別両地区に共通する施策を展開し、新町として融和と一体感を醸成するため、町民皆様と共に新たな一歩を踏み

# あけまして おめでとうございます。

あけましておめでとうございます。希望と生きがいにあふれる新しいふるさとの創造、人と自然が輝く清流と健康のまち「むかわ町」から2回目の新年を迎えました。

皆さんには日頃から地方自治の振興・充実に向け、ご支援とご協力を賜り心からお礼を申し上げます。

都市と地方の地域間格差の問題や人口の減少、地方交付税の削減など地方にとって厳しい情勢が続く中、本町では、金券発行による地域経済循環事業の実施や、町と町民皆さんとの協働活動の要である地域協議会をはじめ関係団体、そして町民皆さんにより地域資源の活用を図るなど、合併したからこそさまざまな取り組みが進められ、新生むかわ町の明日につながる「活動の芽」が育まれています。

また、合併時に策定された「むかわ町まちづくり計画(新町建設計画)」を基本に、大型の建設事業が進められてきております。

一方、国の構造改革の影響による歳入不足とともに、夕張市の財政破綻から自治体財政健全化法による地方自治体の財政状況を示す指標の新基準が定められ、自治体経営は今後ますます厳しくなるところです。

議会は、このような情勢の変化をしっかりと見定め、将来に負担を残さない財政の健全化と住民サービスの維持・充実に両立させるため、事業の推進には様々な視点から冷静に

出すことができました。

一方、地域に目を向けますと、「ほべつメロン」の地域団体商標登録や田んぼdeミュージカル委員会による映画制作、鶴川高校吹奏楽部の東日本学校吹奏楽大会出場など、町民に夢と希望をもたらす出来事や話題が数多くあり、地域住民の方々の活躍がまちの元気に繋がっていることを改めて実感しております。

新生むかわ町は、このように道内外に誇るバイタリティーにあふれる人材や豊かな自然環境、地域資源を有しており、新年はこれらの大切な資源を有効に活かしながら、着実に発展を遂げなければならぬ重要な年になります。時代が大きく変化し本町が抱える課題も複雑かつ多様化するなかで、固定観念や画一的な発想にとらわれずに、町民皆様の知恵と力を結集し、失敗を恐れずに果敢に新たなまちづくりに挑戦していかなくてはなりません。

新たな年の幕開けにあたり「人と自然が輝く清流と健康のまち」の実現に向けて、決意を新たに尽力してまいりますので、変わらぬご支援とご協力を賜りますようよろしくお願ひ申し上げます。

本年が皆様方にとって、輝かしく希望あふれる年となりますよう心から願いを込めて、新年のご挨拶とさせていただきます。

平成二十年元旦

むかわ町長 山口憲造

# 輝かしく、希望あふれる 年となりますように。

判断することが必要です。議員全員で日頃の議員活動・議会活動をとおり、町政への意見反映と熟議に努めていく所存であります。

さらに、移動議会の実施や議会広報の充実と併せ、昨年9月に「議会改革特別委員会」を設置し、皆さんに「身近で開かれた議会」に向け、議員定数のあり方も含め、議会機能の向上など協議を進め実践に向け努めることとしております。

「議会や議員が信用されるということは、議会と議員が何をやっているのか、住民が見えること」とのご指摘にもあるように、議員・議会が主体的に議会の活性化を意識し、取り組んで参りたいと存じます。

本年も、医療・福祉・教育・経済などを充実し、安全で安心そして元気なまちづくりとなるよう議員一同精進して参りますので、皆さんのご知恵とお力添えを賜りますようお願いし、新年のご挨拶といたします。

平成二十年元旦

むかわ町議会議長 竹中喜之



どうする？

どうなる？

これからの

# 「むかわ町」

## 町民懇話会結果報告



去る11月13日から12月7日までの期間、町民の皆様と町長が語り合う「町民懇話会」が開催されました。懇話会の話題は、町からの新町建設計画による平成20年度の事業実施計画や推進事業の報告などの説明に、町民の皆様から様々なご意見などをいただきました。

その内容の中で特にご意見の多かったものをご紹介します。

### 会場で繰り広げられた熱い議論の数々

町民懇話会は、両地区それぞれ5日間の日程で各地域別に会場を分け開催しました。参加人数は、鵜川地区76人、穂別地区117人の合計193人(延べ人数)。

懇話会の開会にあたり、町長は厳しい財政状況の中においてそれぞれの地域が抱える課題解決と将来を見据えた安定した行財政運営と新町建設計画などの推進に、地域住民の積極的な協力と理解を求めました。

懇話会の話題は、新町建設計画による平成20年度の事業実施計画として、「鵜川中学校の改築計画」「情報通信基盤整備事業」「鵜川厚生病院の町立化」、新たな施策として取り組んでいる「地域資源活用事業」、推進事業の報告として昨年10月からスタートした「地域通貨事業」や見直しを図られた「町営バス事業」などについて説明を行いました。

これらの説明を受け参加された町民の方々は、それぞれの事業に係る考え方や幅広いご意見が多数寄せられました。

### 地域医療の核である 厚生病院の改築計画は？ 町立化で何が変わるの？

**町**立化により診療科は変わるのか？  
新たな診療科は設置されるのか？

Question  
Opinion

**医**師はどのように確保するのか？総合医を確保することが望ましいと思うがその対応は？

**病**院施設は必要だが、医療制度改革などによる赤字補填や施設改築に係る建設費等を考えると、医療財政などの厳しい状況への不安もある。

**A** 現行の鵜川厚生病院は平成20年3月から町立病院として開設します。病院の運営は指定管理者制度を導入し北海道厚生連を指定管理者として予定しています。診療科は引き続き現行を維持し、新たな診療科は、今後協議・検討します。医師については指定管理者と協議・調整し確保に努めます。財政健全化法により、病院会計などの会計も含めた財政指標によって財政状況が監視されます。町立病院の運営等を含め町立病院の運営等を一体的に捉えて慎重かつ健全な運営を図り、良質な地域医療の提供を推進します。

### 新町の建設計画にある 鵜川中学校改築事業は どのような計画なの？

**改**築はどのように進め、  
学級数はどのくらいなの？

Question  
Opinion

**グ**ラウンドや体育館などの他の教育施設の整備も計画しているの？

**少**子化が進む中で鵜川高校との連動性に配慮する必要があると思うがどのように考えているの？

**A** 鵜川中学校の改築は、平成20年からの2カ年で校舎・体育館の現地建て替えを行い、1学年2学級を前提に整備することとしています。また、少子化などによる学校間口の問題等は多くの地域が抱える課題ですが、鵜川高校においては当面1学年2間口が維持されます。今後も生徒の確保を図るために中高一貫教育の推進や特色ある学校教育などの推進に努めます。

## 昨年10月からの町営バス 町民の足を守るための 今後の展望と課題は？

**運**賃が安いのは良いが、これで経費をまかなえないとは思えない。バス事業の経費負担など聞かせて。

### Question Opinion

**運**行等の見直しは早期に説明会を開催して町民の意見を聞き、利用しやすいダイヤ改正をしてほしい。

**利**用者が少なく、燃料価格の高騰などを考慮すると大型バスの必要性はあるか？

**A** 町営バス事業は、高齢者や児童・生徒など交通弱者への対策として、経済情勢を勘案しながら事業を実施しています。朝・夕はスクールバスとしての役割を果たしていますが、昼間の利用者は少ない状況にあります。利用度に合わせたバスの運行も検討し、バスの更新についてはその時の利用状況や経済情勢を勘案しながら検討したいと考えています。町営バスは、鵜川地区と穂別地区を一つに繋ぐ考えが基本にあります。行政面積が大きいなどから年間約1億円の経費が必要で、このままではバス事業も10年持たないことも考えられます。今後実態の把握、効率の良い運行体系などを十分に検討を深め、地域の協力もいただきながら運営していきます。

## むかわ町が抱える大問題 小規模校の統廃合について 今後の見通し、考えは？

**合**併協議で新町の建設計画に示された富内小学校の改築整備。町長の考えは？

### Question Opinion

**新**町建設計画のとおり富内小学校は改築するのか？

**今**後、小規模校の統廃合に対する町長の考えや、廃校後の地域振興策についてお聞かせ願いたい。

**A** 富内小学校の改築整備については、議会はもとより富内地域懇談会や穂別地区議員懇談会などにおいて、将来における児童数の推移や学校改築計画の基本的な考え方など意見交換を重ね、地域の衰退・過疎化に拍車をかけることになるなど大変厳しいご指摘やご意見をいただきました。学校が存在していた地域は、学校とともに振興発展し、地域づくりにも貢献してきたことは十分に理解していますが、少子高齢化により児童数が減少している状況から、10年先の児童数を考えたときに、学校改築整備は一定期間の熟考をせざるを得ないものと考えます。今後とも地域の皆さんと意見交換を重ねながら、ご理解と環境づくりに努めます。

## 情報通信基盤整備事業で どうすればTVが見れるの？ 今後の事業計画は？

**地**上デジタル放送は年内に視聴できるか？

### Question Opinion

**先**に申込みのようなことをしたが、再度必要なのか？

**光**ケーブルの整備で地上デジタル放送の視聴が可能となるか？

**鵜**川地区における今後の整備予定は？

**A** 情報通信基盤整備を現在進めていますので、地上デジタル放送対応テレビ・専用チューナーを設置していれば穂別地区のほとんどで平成20年4月から順次視聴可能となります。加入申し込みは、加入推進期間を平成19年度から平成20年度までの期間で穂別地区の区域ごとに設けております。詳しい内容につきましては、支所地域振興課までお尋ねください。鵜川地区の一部地域において地上デジタル放送の難視聴区域となる場所がありますが、平成23年までに対応を進めたいと考えております。

## 町が新たに進めている 「地域資源活用事業」 これっていったい何？

**👉** 当地グルメはブランド品を使って開発するのか？

### Question Opinion

**両**地区に魅力的な観光施設がたくさんある。これら施設の活用は？

**農**産物も付加価値を高められる開発ができないか考える。ししゃもの集客力に相乗して農産品をPRするなど工夫が必要。

**A** 本町には農業、漁業などの様々な食材や豊かな自然環境があります。この豊富な地域資源を有効に活用しまちの活性化を図ることを目的として、本年度より事業を実施しています。ししゃもやメロンに限定せず、地元の食材を活用したご当地グルメの開発や、地球体験館などの公共施設等の利活用増進、体験型観光商品の開発などを進め、幅広くPR活動を行い、活力あるまちづくりを推進します。

## 災害に強いまちづくり 新たな施策「国営かん ぱい事業」その内容は？

**国**営かんぱい事業により整備される地区は具体的にどこになりますか？

### Question Opinion

**新**町の建設計画にはこの事業はなかったと思うが、新たな施策としてなぜこの事業が必要なのか聞かせてほしい。

**A** この事業は鵜川地区の田浦・宮戸地区などが事業区域となります。過去に整備した排水路が老朽化し、大雨などによる災害時には農地被害の影響もあることから、根本的に整備を図る時期と考えています。新町建設計画には盛り込まれておりませんが、災害対策施設としてその機能の強化を図り、基幹産業である農業の振興と安定を推進するものです。

# 平成19年度 むかわ町教育奨励表彰

12月1日、四季の館・たんぽぽホールにおいて、今年度のむかわ町教育奨励表彰式が挙行されました。

この表彰は、むかわ町内に在住する方で学校教育及び社会教育などを通じ、各種大会などにおいて全道的に高い成績をおさめた人や団体を表彰するものです。

## 表彰は次の4種類があります

### 【学校教育奨励表彰】

学校教育を通じ、極めて貴重な調査、研究、発表または実践などを行い、全道的に高い成績をおさめたもの。

### 【社会教育奨励表彰】

青少年、女性および成人活動を通じ、極めて貴重な調査、研究、発表または実践などを行い、全道的に高い成績をおさめたもの。

### 【芸術文化奨励表彰】

芸術、文化活動などを通じ、極めて貴重な調査、研究、発表または実践などを行い、全道的に高い成績をおさめたもの。

### 【スポーツ奨励表彰】

地域スポーツの振興に貢献したもので、および各種公式スポーツ大会において、特に優秀な記録または北海道大会で準優勝以上、南北海道大会で優勝、および全国大会で入賞したものを。

## 学校教育 奨励表彰



### むかわ町立稲里小学校

むかわ町穂別稲里224番地

平成18年度、平成19年度に、茨城県笠間市で開催された「全国こども陶芸展inかさま」において、文部科学大臣奨励賞をはじめ茨城県知事賞や笠間市長賞など、各部門が上位入賞される輝かしい成績をおさめました。

## 芸術文化 奨励表彰



### 北海道鶴川高等学校 吹奏楽部

むかわ町福住4丁目2番地

本年8月、札幌市で開催された「第52回北海道吹奏楽コンクールC編成=25人以下」において金賞を受賞。10月には石川県金沢市で開催された「第7回東日本学校吹奏楽大会」に出場するなど、輝かしい成績をおさめました。

## スポーツ 奨励表彰



### 鶴川ライオンズOB会

むかわ町松風1丁目62番地  
※代表住所

平成18年9月、新ひだか町で開催された「東日本軟式野球 南北海道大会」において優勝。本年6月、山梨県都留市で開催された「第29回東日本軟式野球大会」に出場して、ベスト4に進出する輝かしい成績をおさめました。

## スポーツ 奨励表彰



### 椿 優子さん

むかわ町青葉2丁目83番地

本年6月、旭川市で開催の「北海道マスタース陸上競技記録会 W60」において、全国大会への出場権を獲得。9月には青森県青森市で開催された「第20回 全国スポーツ・レクリエーション祭マスタース陸上競技大会」に出場し活躍。特に【100m走】は北海道新記録の輝かしい成績をおさめました。

## スポーツ 奨励表彰



### むかわ町立 鶴川中学校サッカー部

むかわ町文京4丁目2番地

本年9月、苫小牧市で開催された地区大会で優勝。10月に網走市で開催された「第5回全道8人制(U-14=中学1・2年生)サッカーフェスティバル」の出場権を獲得。この大会において、Aブロックで優勝する輝かしい成績をおさめました。

# 役場から年末年始休みのお知らせ

## 穂 別 地 区

### 町の関係機関

- ▶役場・町民センター【12月29日～1月6日休み】  
※1月4日は町民課窓口で「印鑑証明・住民票・戸籍証明」のみ手続き可
- ▶スポーツセンター【12月31日～1月6日休み】
- ▶さくら保育園【12月30日～1月6日休み】
- ▶博物館・図書館【12月31日～1月5日休み】
- ▶地球体験館【12月1日～3月14日冬期休館】
- ▶学童保育所【12月30日～1月6日休み】
- ▶穂別スキー場【1月3日オープン予定】
- ▶穂別スケートリンク【1月上旬オープン予定】
- ▶公衆浴場【1月1日～1月3日休み】  
※12月31日は午後6時で終了
- ▶富内生きがいセンター【1月1日～1月3日休み】
- ▶樹海温泉はくあ【1月1日～1月2日休み】  
※12月31日は午後12時～午後5時まで営業

### 郵便局・金融機関

- ▶穂別郵便局【《窓口》12月29日～1月3日休み】  
【《ATM》12月29日、31日は午後5時まで利用可】  
【《ATM》12月30日、1月1日～3日は午後2時まで利用可】
- ▶似湾郵便局【《窓口》12月29日～1月3日休み】  
【《ATM》12月30日、1月1日～1月3日休み】  
※12月29日は午後12時30分まで利用可  
※12月31日は午後5時まで利用可
- ▶富内郵便局【《窓口》12月29日～1月3日休み】  
【《ATM》12月30日、1月1日～1月3日休み】  
※12月29日は午後12時30分まで利用可  
※12月31日は午後5時まで利用可
- ▶胆振豊田郵便局【《窓口》12月29日～1月3日休み】  
【《ATM》12月30日、1月1日～1月3日休み】  
※12月29日は午後12時30分まで利用可  
※12月31日は午後5時まで利用可
- ▶稲里簡易郵便局【12月29日～1月6日休み】
- ▶JAとまこまい広域穂別支所  
【《店舗・スタンド》1月1日～1月4日休み】  
※12月31日は正午まで営業  
【《金融・ATM》12月29日～1月3日休み】  
※ATMは12月29日午前9時～午後1時まで利用可
- ▶苫小牧信用金庫  
【《窓口》12月29日～1月3日休み】  
【《ATM》12月29日～1月3日休み】

### 医療機関

- ▶国保診療所【12月29日～1月6日休み】  
※1月4日は通常どおり診療します。  
(リハビリ外来は休診)  
※救急は休みなく受け付けます(TEL45-2121)
- ▶歯科診療所【12月30日～1月6日休み】

### ゴミの収集

- ▶ゴミ収集【12月30日～1月6日休み】  
※1月4日、5日は午前8時45分～午後4時45分の時間で直接搬入が可能

## 鶴 川 地 区

### 町の関係機関

- ▶役場・産業会館【12月29日～1月6日休み】  
※1月4日は町民サービス課窓口で「印鑑証明・住民票・戸籍証明」のみ手続き可
- ▶ひかり・宮戸保育園【12月30日～1月6日休み】
- ▶児童館・児童クラブ【12月30日～1月6日休み】
- ▶鶴川町民体育館【12月31日～1月5日休み】
- ▶ゲートボール場【12月31日～1月5日休み】
- ▶鶴川スケートセンター【12月31日～1月3日休み】
- ▶婦人研修センター【12月28日～1月6日休み】
- ▶生活学習センター報徳館【12月31日～1月5日休み】
- ▶四季の館  
【《温泉》年中無休(通常営業)】  
【《プール》年中無休】  
※12月31日～1月3日は午前10時～午後6時まで営業  
【《図書室》12月31日～1月1日休み】  
【《トレーニングルーム》12月31日～1月3日休み】

### 郵便局・金融機関

- ▶鶴川郵便局【《窓口》12月29日～1月3日休み】  
【《ATM》12月29日、31日は午後5時まで利用可】  
【《ATM》12月30日、1月1日～3日は午後3時まで利用可】
- ▶旭岡郵便局【《窓口》12月29日～1月3日休み】  
【《ATM》12月29日、31日、1月4日、5日は利用可】  
※ATMの利用可能時間をご確認ください
- ▶苫小牧信用金庫【《窓口・ATM》12月29日～1月3日休み】
- ▶北央信用組合【《窓口・ATM》12月29日～1月3日休み】
- ▶JAむかわ金融部  
【《窓口》12月29日～1月3日休み】  
※ATMは12月29日午後～1月4日休み
- ▶漁協金融部【《窓口》12月29日～1月3日休み】

### 医療機関

- ▶鶴川厚生病院【12月29日～1月3日休み】  
※救急は休みなく受け付けます(TEL42-2033)
- ▶たんぼぼクリニック【12月29日～1月3日休み】
- ▶鶴川歯科【12月29日～1月3日休み】
- ▶中西歯科【12月29日午後～1月3日休み】
- ▶小橋歯科【12月27日～1月3日休み】
- ▶松風歯科【12月29日～1月3日休み】
- ▶セレス歯科【直接お問い合わせ下さい】

### ゴミの収集

- ▶ゴミ収集【12月30日～1月6日休み】  
※1月4日、5日は午前8時40分～午後4時45分の時間で直接搬入が可能



### バスの運行



- ▶穂別鶴川線・新千歳空港直行便【全ダイヤ毎日運行】  
..... 鶴川地区 .....
- ▶町営バス路線【1月1日～1月3日全ダイヤ運休】  
※間引き運行【学校休校日12月27日～1月15日】  
..... 穂別地区 .....
- ▶町営バス路線(穂別稲里線)
- ▶穂別栄線・穂別富内線  
※毎日運行ダイヤ・間引き運行ダイヤがあるため完全運休はありません
- ※間引き運行【学校休校日12月27日～1月16日】  
-詳しくは「むかわ町バス時刻表」をご確認のうえ、ご利用ください。-



## 進化の道を彩る青色LED30,000個による「希望の光」 一足早いクリスマスプレゼントに500人が来場

穂別市街の中心地「進化の道」を彩る「光のページェント」点灯式が穂別町商工会の主催で行われました。同商工会の遠藤会長は「進化の道が完成したときの夢と感動をもう一度」「この光が地域住民の希望の光になることを願う」と力強く挨拶。また来賓として神戸道議や山口町長も挨拶し「少し早いクリスマスプレゼント。癒しの光は地域づくりに貢献するもの」と、このイベントの成功を祝しました。会場では穂別小学校児童による合唱、穂別華太鼓の華麗なバチさばき、鶴川中学校吹

奏楽部による演奏がイベントを盛り上げました。多くの観衆が見守るなか、関係者がテープカットをすると、メタセコイヤ並木に設置された約3万個のLEDが次々と青色に輝き会場からは「きれい」と歓声があがり、歩行者天国となった通りを歩きお気に入りのポイントで記念撮影する姿も。この日のために準備したスタッフは「雪が降ればもっと綺麗になる」と自信を覗かせる。1月中旬まで毎日午後4時から午後8時まで点灯されるので皆さんも一度足を運んでみては。



↑約3万個の青色LEDで装飾されたメタセコイヤ並木「進化の道」一見の価値あり



↑寒い中演奏してくれた鶴川中学校吹奏楽部



↑寄附や協力に感謝を述べる遠藤会長

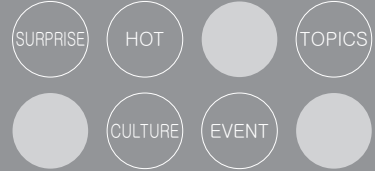


↑3・2・1・・・点灯 緊張の瞬間



↑穂別小学校児童の元気な歌声で幕開け

# むかわ NEWS FLASH



「むかわ」に関わる  
ニュースをお待ちしています。

☑本庁企画課企画広報係

☎0145・42・2412

☑穂別総合支所地域振興課

☎0145・45・2111



11月30日

KIMCHI

### 冬にはたまらない一品 保護者達・教員達が挑戦

穂別中学校PTA(石崎浩一会長)によるキムチづくりが行われ、保護者の方や教員など約30人が本場のキムチづくりに挑みました。大量に用意された材料を短時間で千切りにするなど、日ごろ子供たちのお弁当を作っているお母さん達は自慢の腕を披露。教員達も負けずとチョークを包丁に持ち替えこちらも見事な手さばき。男性教員が思いのほか手際がよく驚く場面も。香辛料が眼に染みて涙をこぼしながらも味付け完了。ピリッとした辛さが食欲をそそる本場の味に仕上がりました。



見事な手さばきで男性教員もお手伝い

12月3日

DRUG SNIFFING DOG

### 薬物は絶対にダメ！ 穂別高校で薬物防止教室

穂別高校(藤田栄校長)の全校生徒を対象とした薬物乱用防止教室が、苫小牧税関支署から講師を招き開催されました。挨拶した鈴木監視官は「薬物を断る勇気を持ち絶対にやらないように」とと生徒たちに訴えました。引き続き行われた麻薬探知犬によるデモンストラーションでは、新千歳空港で活躍するアリエス号、ハズ号が麻薬の匂いの付いたストックングを靴にはさみ込んだ生徒のそばでお座りをして麻薬の存在を知らせるなどして、その正確さに生徒達もビックリしていました。



愛らしい姿も、その正確性には思わずビックリ

12月8日

EQUALITY OF THE SEXES

### 「違い」の大切さを実感 女性と男性のつどい

現代社会における家庭や地域がもつ問題について、女性、男性の立場から考え男女平等参画社会の実現に寄与することを目的とする「むかわ町女性(わたし)と男性(あなた)のつどい」(鶴川婦人団体連絡協議会主催)が四季の館で開かれました。男性も含めて80人も町民の方々が参加し、むかわ町教育委員会の奥寺徳之主査による講演や鶴川婦人団体連絡協議会の阿部のり子理事による研修報告を行い、様々な角度から互いの「違い」を認め合うことの大切さの理解を深めました。



「違い」の大切さを熱く語る講師の奥寺主査

12月9日

RICE CAKE MAKING

### つきたての味は最高！ もちつき会で地域交流

富内自治会、富内小学校、社会福祉法人誠光・誠和学園の合同による餅つき会が開かれ、地域の子供からお年寄りまで約180人が参加しました。5台の臼と63kgのもち米、そして子供用の杵も用意され、この日を楽しみにしていた子供たちや施設の入所者たちが力を合わせてお餅をつきました。出来上がったお餅はゴマやきな粉餅、お雑煮などにして、皆で楽しく試食をしました。また試食と同時に交流会も開かれ、遊戯や歌、ハンドベルの発表があり、身も心も温まる1日となりました。



みんなで力を合わせて  
べっタンべっタン

12月18日～

12月25日

CHRISTMAS PRESENT

### ワーカム北海道・商工会青年部 町内の子どもへ贈り物

(株)ワーカム北海道は、クリスマスケーキを、鶴川町商工会青年部はクリスマスプレゼントを町内の保育園や幼稚園を訪れ、それぞれ子どもたちに贈り届けました。サンタクロースの衣装を身にまとったワーカム北海道の社員や商工会青年部員がケーキやプレゼントをもって子どもたちに手渡すと、「サンタさん、ありがとう」と声を揃えて大喜び。なお、今年の商工会青年部の取り組みは、1人でも多くの子どもに喜んでもらおうと、趣向を変えたものとなっています。



ケーキを渡されて大喜びの大東文化幼稚園の園児

12月20日

OPINION EXCHANGE

### 地域の防災力を高めよう 防災のための意見交換会

最近、水害が頻発傾向にある鶴川流域で、住民の皆さんの防災意識や地域の防災力を高めようと、鶴川流域災害に強いまちづくりの意見交換会(苫小牧河川事務所主催)が産業会館で開かれました。青葉、大原、花園地区に在住されている方を中心に17人が参加し、「洪水の経験や苦労を共有する」をテーマに意見交換をしました。参加者からは「洪水を防ぐためには植樹運動が大切」、「独居老人などの災害弱者の対策を考えたい」など、積極的な意見が多く出されていました。



意見交換会で挨拶をする菅原苫小牧河川事務所長

**みんなで考えてみよう！「人づくり」「地域づくり」  
むかわ町社会教育研究大会に200人以上が参加**

生涯学習の視点から「人づくり」「地域づくり」への理解を広めようと社会教育大会(むかわ町社会教育委員の会議・むかわ町教育委員会主催)が四季の館で開かれ、教育関係者や町民など200人以上が参加しました。主催者を代表して長谷川孝雄教育委員長が「いじめや学力低下など教育を取り巻く環境は厳しい時代だが、子どもの人生を心豊かにするために生涯学習を充実・発展させ、活力あるむかわの人づくりを目指してがんばりましょう」と開会のあいさつ。開会后、北海道教育委員会の吉田洋一教育

長が「すべては子どもたちのために」と題した講話で、道内のいじめの現状や全国学力調査の結果などを背景に学校、地域、家庭が共に支え合い、学び合う社会をつくっていくことの大切さを訴えました。その後、むかわ町文化協会やむかわ町女性連絡会議など、町内の社会教育団体の活動報告を行い、人づくりやまちづくりについて理解を深め、最後に「おいしい食で地域づくり～むかわ食材でまちを元気に！～」をテーマに貫田桂一氏(北海道食育コーディネーター)の貴重な講演がありました。



↑貫田桂一氏(左)と吉田洋一教育長(右)の貴重な講演



↑穂別まとい太鼓の皆さんによるアトラクションもありました

**NTT東日本のプレゼント  
ファミリーコンサート開催**

NTT東日本北海道支店やむかわ町などが主催して、NTT東日本ふれあいファミリーコンサートが四季の館・たんぽぽホールで開かれました。会場には200人以上の親子連れが集まり、パフファミリーのお兄さん、お姉さんたちが歌と踊りのステージを披露。「プリキュア」「ドラえもん」などのテーマソングのほか、「おしりかじり虫」、「千の風になって」などの様々な曲目に、子どもたちは一緒に歌ったり踊ったりして大盛況。子どもたちへの素敵なクリスマスプレゼントとなりました。



↑開会の挨拶をする木澤教育長



↑パフファミリーのパワフルなステージ

アイスとおしゃべりが大好きな健斗。これからも元気で楽しいお兄ちゃんदैいてね。  
かおりママより



こねがわけんとう  
**古根川健斗**  
(H18・11・18生)

歌と踊りが好きな日菜。元気に育ってね。  
暁子ママより



つちやひな  
**土屋日菜**  
(H18・11・15生)

お誕生日おめでとう！  
1月生まれのおかわっこ

# 小学生の頃から息ぴったりの2人 女子ソフトテニスで活躍する中学生ペア

さとう あこ みかみ まこ  
佐藤亜湖・三上真子ペア



## Mukawa Human Life Interview

プロフィール

### ■佐藤亜湖・三上真子ペア

小学2年生から女子ソフトテニスのペアを組み、これまで全国大会に通算で3回出場。今年、鶴川中学校に進学したばかりの中学1年生ペア。昨年12月には、北海道代表として「第7回東北・北海道ソフトテニス中学生オールスター戦」に出場するなど、中学生になっても活躍中の注目のペア。

vol.21

### 中学生になっても続く 2人の快進撃

「北海道代表として選ばれて本当に嬉しかった」

そう照れ笑いを見せながら答えてくれた2人はまだあどけなさが残る中学1年生。ソフトテニスの大会でいつも本誌を賑わしてくれている、佐藤亜湖さんと三上真子さん。小学2年生からペアを組み、全国大会に3回出場するなど数々の大会で優秀な成績をおさめ、全道でもトップクラスの実力をもつ2人。昨年は、秋田県で開催された「第7回東北・北海道ソフトテニス中学生オールスター戦」に北海道選抜チームとして出場し大健闘した。

2人は幼稚園の頃から友達で、小学2年生の頃にペアを組み、互いに励まし合い、時にはケンカをしながらも、これまで様々な大会に出場し、数多くの勝利の栄冠に輝いてきたが、中学生になった今もその勢いはとまらない。2人はどうやったら勝てるのか尋ねると、「相手の弱点を見つけ、ぎりぎりまで相手にどこに打つか悟られないようにするこ

と」と佐藤さんが答えれば、三上さんは「前衛なので素早く動いていいポジションをとることができるかです」ときっぱり。自分が何をすべきかを考え、互いの役割をしっかりと認識していることが2人の強さの秘訣なのかもしれない。現在は中学校の部活のほかに週2回、鶴川町民体育館で汗を流す2人。そんな2人の悩みは、ソフトテニスと勉強の毎日、遊ぶ時間がないことだとか。

迎えた新年、2人の新たな挑戦がまた始まる。1月27日には札幌市で開かれる「北海道中学生インドア大会」に出場する。今年の最初の目標は、その大会での上位入賞。まずは、目標を達成し今年も多くの町民、多くの小学生に夢と希望を与える活躍をして、くれることを心から願いたい。



このコーナーでは、おかわ町在住のいろいろな人・団体を毎月紹介していきます。  
本町に住む方で、紹介したい人・団体がいる方は、本庁または支所の広報担当にご一報を！

小さなまちで大きく輝く



## 目標は65% 生活習慣病健診受診率

低すぎる受診率！  
目標達成にご協力を

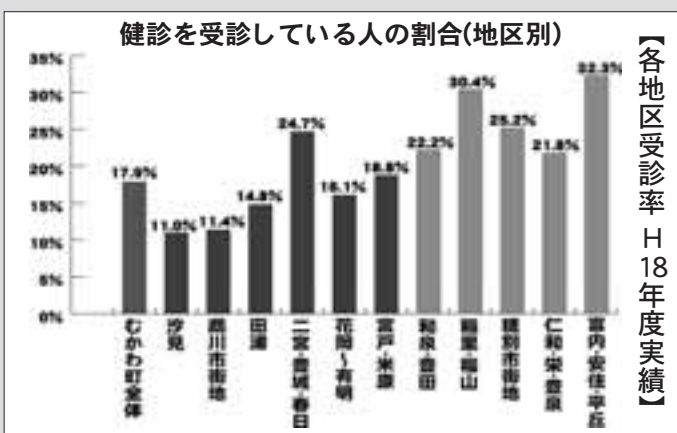
平成20年度から、新しい健診が始まります。先月号でもご紹介しましたが、これからの健診は「内臓脂肪」に焦点をあて、糖尿病などの生活習慣病になる恐れのある人を発見することを目的としています。そのために行う新しい健診が「特定健診」です。

この「特定健診」は、病気の早期発見・早期治療を目的に行われてきたこれまでの健診とは違い、もっと早い段階で生活習慣病の発症や進行を防ぐために行われるもので、40歳以上の方を対象に医療保険者ごとに実施されます。多くの方が受診され、その健診結果をご自分の目で確認してもらうことが大切です。

平成18年度のむかわ町の国保加入者の生活習慣病健診受診率は、約18%でした。国からの特定健診受診率の目標値は65%です！残念ながら、むかわ町ではまだまだ目標達成にはほど遠いのが現状です。

むかわ町の健康づくりのためにも、より多くの方々に受診していただき、目標達成を目指してきたいと思っています。皆様のご理解とご協力をお願いいたします。ご家族、お友達など、皆様お誘いあわせのうえ、健診を受けにきてください。

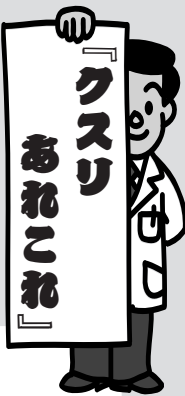
健診を受診している人の割合(地区別)



【各地区受診率 H18年度実績】

江村 知香 Ⅱ文  
【本庁】健康いきがい課・保健師

## かかりつけ医の四方山話し ⑱



これまで「医療の不確実性」についてお話してきましたが、少々小難しくなりましたので終了します！今回はカゼのお話。

クスリは何のために飲むのか皆さんご存知でしょうか。「病気を治すために決まっている」と思っている人が多いと思いますが、悪くならないうちにと「カゼ」を治すクスリは存在しないのです。じゃあ、いつも渡されるクスリはなんなんだ、と思われるでしょう。いわゆるカゼ薬は、症状改善薬といって、咳や鼻水、体のだるさや熱を和らげるためのもので、飲んで飲まなくても治るまでにかかる時間は変わらないのです。もっとも、見かけ上では症状が抑えられ

るので、早く治ったように見えますが「放っておいても治った」ということなので、クスリには、症状を緩和するためのもの（カゼ薬など）と、原因を取り除くもの（抗生剤・血管の詰まったものを溶かすなど）、そして飲み続けることで将来起きるであろう合併症を予防するためのもの（血圧や糖尿病）があるのです。自分が飲んでいくクスリはどれなのか、今度受診した時に先生や薬剤師さんに聞いてみるとういことです。

担当/夏目医師



このコーナーは、医療や福祉についてむかわ町国民健康保険穂別診療所の医師3名が交替で担当します。

# 高齢者や障がい者などの生活支援 「福祉灯油助成事業」を実施

むかわ町金券で支援する  
福祉灯油助成事業

町民の皆さんも既にご存じのとおり、今年の原油価格は過去最高値を更新しており、灯油・ガソリンなど、厳冬期を迎えた北海道の生活になくはならない石油製品も値上がりが続いています。

特に、高齢者世帯や障がい者世帯、ひとり親世帯の皆さんの生活は、経済的に非常に厳しい事態になっています。また、農業や漁業などを経営する皆さんや中小企業の皆さんも、大変厳しい経営を続けられています。

むかわ町では、こうした原油価格変動に伴う経済的負担の軽減を図るため、むかわ町金券の支給による灯油代の購入費用の一部を支援する事業を実施します。その事業内容をお知らせします。それとともに、この原油高を乗り切るためには、町民一人ひとりが今まで以上に省エネや石油節約に意識をもって取り組んで行く必要がありますので、ご理解とご協力をお願いします。

## 福祉灯油助成事業の内容

### 助成対象世帯

町民税非課税世帯で次のいずれかに該当する世帯が対象です。ただし、生活保護世帯、施設等入所者、納税すべき税、使用料等を完納していない世帯、税法上の扶養控除を受けている世帯、医療保険が他の世帯の扶養となっている場合は除きます。

#### 【高齢者世帯】

- 世帯全員が65歳以上の高齢者世帯
- 65歳以上の方が世帯主で18歳未満の方を扶養している世帯

以上の世帯で年金収入と合計所得金額の合計金額が単身世帯の場合80万円以下、2人以上世帯の場合120万円以下の世帯

#### 【障がい者世帯】

- 身体障害者手帳1級、2級を保持する方が生計を維持している世帯
- 療育手帳A区分を保持する知的障がい者の方が同居している世帯
- 精神障害者保健福祉手帳1級を保持する方が同居している世帯

#### 【母(父)子世帯】

- 義務教育終了前の子を養育している、ひとり親世帯で合計所得金額が120万円以下の世帯

### 助成内容

むかわ町金券(地域通貨)により一世帯1万円を上限に助成します。

### 申請方法

申請書に必要事項を記入し押印のうえ、灯油代の支払いがわかる書類(領収書の写し)を提出してください。

### 申請先

- 【本庁】健康いきがい課窓口(☎42・2415)
- 【支所】町民課窓口(☎45・2114)

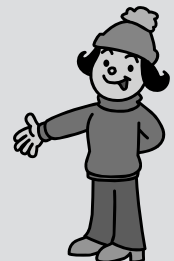


### 申請期限

平成20年3月5日(水)

### その他

- 書類審査後、「支給」または「不支給」の決定を通知します。
- 支給決定通知の日から3月10日までの間に金券を役場窓口に取り取りに来てください。



対象者以外の方でお困りの方がおりましたら、社会福祉協議会の「たすけあい金庫」による貸し付けも行っておりますのでご相談ください。

**案内**  
guidance

**ご案内します**

**鶴川土地改良区総代選挙**

鶴川土地改良区総代が平成20年2月15日に任期満了を迎えることから、鶴川土地改良区総代選挙を行います。

▼投票日 2月7日(木)

午前10時～午後3時

▼投票会場 投票日の5日前までに有権者へ通知します。

▼有権者(選挙権のある方) 土地改良区が調製し選挙人名簿に登録されている方。

▼選挙人名簿の調製・縦覧

●名簿の調製：平成19年12月27日現在で調製しています。

●名簿の縦覧：平成20年1月1日～1月5日(午前10時～午後3時)に鶴川土地改良区において縦覧できます。

▼立候補の届け出 総代の候補者となる方は、1月31日・2月1日の両日(午前8時30分～午後5時)中に第1選挙区(鶴川地区)は産業会館第2会議室、第2選挙区(穂別地区)は穂別町民センター第2会議室へ書類により提出してください。

※立候補に必要な関係書類のお求めは事前に選挙管理委員会へ

▼選挙区と総代数

●第1選挙区(鶴川地区)：30人

●第2選挙区(穂別地区)：20人

▼問い合わせ むかわ町選挙管理委

員会(本庁総務課内)☎(42)2411まで

**農家の皆さんへ**

**忘れずに申請してください**

選挙管理委員会では、毎年1月1日現在で農業委員会委員の選挙人名簿を調製します。この名簿は、農家の皆さんが、農業委員会へ提出された「選挙人名簿登録申請書」に基づき調製します。申請書の提出がなないと農業委員選挙の投票などができなくなりますので、有資格の方は忘れずに申請してください。なお、申請書は鶴川地区は農業委員、穂別地区は農事組合長を通じて配布されますので、必要事項を記入のうえお早めに提出してください。

▼申請資格 おかわ町内に住所のある年齢20歳以上の方(昭和63年4月1日までに生まれた方)で、次のいずれかに該当している方。

①30歳以上の農地につき耕作の業務を営む方(経営主)

②前記の同居の親族または、その配偶者であつて年間おおむね60日以上耕作に従事している方

▼提出期限 1月10日(木)

▼問い合わせ おかわ町農業委員会(農業センター内)☎(42)2595

／(支所)穂別支局☎(45)2116まで



# 鶴川厚生病院は 3月1日から 町立に移管されます。

鶴川厚生病院は国の診療報酬改定などにより、それまで1千万円あまりの運営損失額が一挙に1億1千万円にもなり、病院としての存続が困難となりました。そこで、町としては鶴川地区の医療機能の確保に向けて、北海道厚生農業協同組合連合会(北海道厚生連)や関係機関と検討を重ねてきました。

その結果、3月1日をもって町に移管することで北海道厚生連と取り進めております。移管後も病院経営は、指定管理者として北海道厚生連が当たりますので、病院の診療内容や利用時間、救急医療体制、スタッフは今までと同様です。入院病棟は、一般病棟と療養病棟があり、急病の方も長期療養の方も利用できますので、新しいむかわ町鶴川厚生病院を今までどおりご利用願います。

町民皆様の医療受診動向を見ると、国民健康保険レセプトでの調査(平成18年5月実施)による入院患者では、地元利用は34%、内科系だけでみても64%です。外来患者では、地元利用が37%、内科系だけでみると74%でした。

今後は、病院経営が直接町財政に影響を及ぼすことになり、地域医療を守るためにも厚生病院を利用するように、町民皆様のご協力をお願いいたします。

**[ 新しい町立病院の内容 ]**

病院の名称 **むかわ町鶴川厚生病院**

- 診療科目  
内科、消化器系、循環器系、小児科、外科、リハビリテーション科
- 診療時間  
・午前8時30分～11時30分  
・午後1時15分～4時  
・午後5時～6時30分(夜間診療)  
※毎週火曜日のみ
- 救急  
救急告示病院として、救急医療体制をもつ
- 病床数  
60床

# あなたの質問に お答えします！



本誌でも何回か掲載した「子育て支援医療費還元事業」がスタートしてから3か月…。この間、利用者の皆さんから多くの質問や感想が届きました。その中でも特に多かったものをQ & Aでご紹介します。

## 初めての申請は どうしたらいいの？

初回の申請の時には、領収書(原本)、印鑑、被保険証を窓口までお持ちください。

- ポイントカード申請窓口
  - ・役場本庁 町民サービス課
  - ・穂別総合支所 町民課
  - ・国民健康保険穂別診療所

## 一緒に添付した 領収書はどうなるの？

申請に添付された領収書はお返しできません。ただし、保険外の自己負担部分があるものについては、「自己負担額還元済」という印を押してお返しいたします。また、前述のとおり領収書はお返しできませんので、確定申告の医療費控除に使うことはできません。もし医療費控除の申請をする場合は、その対象となる領収書を子育て支援医療費還元事業の申請には出さないでください。

## 毎回、申請に行くのが 大変なのですが…

ある程度、領収書をまとめて申請していただいても大丈夫です。お客様の都合の良いときに申請をしてください。ただし、領収書の枚数が多くなると機械入力処理のため、お客様を待たせることになってしまいますが、その点はご了承ください。また、申請に添付していただく領収書は原本ですので、無くさないようご注意ください。

## 健康診断や予防接種は 対象となるの？

健康診断や各種予防接種は保険診療ではないので対象となりません。

## 有効期限ってあるの？

現在は特に決めておりません。



【町の花】  
ツツジ

### 案内

guidance

### 冬を楽しくしよう！

### 親子雪遊びツアーのご案内

むかわスポーツクラブ「おーぷ」では、毎年好評の「親子雪遊びツアー」を今年も実施します。スキー、スノーボード、ソリ遊びなどで、冬の1日を楽しく過ごしませんか。リフト料金は別途かかりますが、格安の特別料金ですよ。

▼日時 2月9日(土)

バスが出ます	
役場本庁舎前 午前8時00分発	
▶▶▶行き	8:00 集合・出発 (役場本庁舎前)
	10:00 到着・自由行動 (スキー場)
	帰り▶▶▶
	16:00 出発 (スキー場)
	18:00 到着・解散 (役場本庁舎前)

▼会場 キー場 夕張マウントレースイ・スキー場

▼対象 おーぷ会員、町民の方

※小学4年生以下は保護者同伴

▼参加料 大人3,000円/中学生1,500円/幼児1,000円

※バス代、保険料等込み

※「おーぷ」会員外は500円増

▼定員 50人(最小催行人数25人)

▼申込期間 1月21日～31日

▼申込先・問い合わせ おーぷ事務局(鶴川町民体育館内)☎(42)2963まで

### 穂別の森を探検しませんか

### 「地球と遊ぼう2008」

冬の穂別の森を探検する「地球と遊ぼう2008」(穂別地球体験館主催)を開催します。森の中で素敵な発見ができるかも！なお、雪が少なかつたり、参加者が少ない場合は、一部内容を変更することがあります。

▼日程 1月26日(土)

※荒天中止

▼集合 穂別地球体験館ロビー

### ▼プログラム

9:00	受付
10:00	かんじきウォーキング かんじきを履くと森の中を自由に歩けます。森を散歩しながら、動物の足跡や落とし物、木の芽を探しましょう。
12:00	昼食 温かいガンガン鍋
13:00	雪中ゲーム大会
14:30	終了

▼参加料 無料

▼持ち物 昼食(おにぎり、パンなど)

▼服装 雪原を歩いたり、走ったりできる服装

※深い長靴は必須

▼定員 30人

※定員になり次第締め切り

▼申込期間 1月7日～21日

※申し込み後、参加できなくなった場合は要連絡

▼申込先・問い合わせ 穂別地球体験館(支所内)☎(45)2111まで

### 償却資産申告を忘れずに！

### 1月31日が申告期限です

平成20年1月1日現在で、工場、事務所、商店、農業などを経営している法人や個人で、土地、家屋以外の事業用資産をお持ちの方は、平成20年度固定資産税(償却資産)の申告が必要です。申告書の記載方法など、不明な点がありましたら「相談ください」。

### ▼申告期間

平成20年1月7日(月)～31日(木)

※土・日曜日、祝日を除く

### ▼申告場所

●役場(本庁)財務課・税務係

●役場(支所)地域振興課

▼問い合わせ 【本庁】財務課☎(42)2413 / 【支所】地域振興課☎(45)2111まで

自宅でも簡単!  
体操で介護予防

今月の体操

vol.6

手を引き合う体操  
上半身を鍛えよう

姿勢を保つ際に使う、  
腕・肩・胸・背中  
の筋肉を鍛えます。  
6秒間出せる限りの力を出して  
体操を行いましょう。

モデル: 武田 美恵さん(穂別栄)

Point

- 自分の持っている100%の力を出しましょう。
- 必ず息を吐きながら行うこと。息を止めて力むと血圧が上がってしまいます。
- はずみをつけないこと。はずみをつけると軽い肉離れや炎症を起こすおそれがあります。

1



イスに座って  
お腹の前で両手を繋ぎ  
手を引き合います。  
息を吸って吐きながら  
イチ・ニー・サン  
シー・ゴー・ロクと数えます。

2



次に、手を顔の前にあげ、  
同様に引き合います。  
息を吸って吐きながら  
イチ・ニー・サン  
シー・ゴー・ロクと数えます。

3 ①～②をゆっくりと  
10回くり返します。

案内 guidance

見直されました  
高齢者医療制度の改正

制度改正によって平成20年4月から70歳～74歳の方のうち、現役並みの所得がある方以外は、病院などでの自己負担が2割に引き上げられることになっていました。この制度改正が見直され、平成20年4月～平成21年3月の1年間は自己負担が1割に据え置かれます。ただし、既に3割負担をいただいている方や、後期高齢者医療制度の対象となる一定の障害認定を受けた方は除きます。

<b>現行の制度</b> 平成20年3月まで — 一般…1割 現役並み所得者…3割
<b>制度改正</b> 平成20年4月から — 一般…2割 現役並み所得者…3割
<b>今回の見直し</b> 平成20年4月～平成21年3月末 — 一般…1割 現役並み所得者…3割

また、70歳～74歳の方(一般)の医療費が高額になった場合の自己負担限度額も平成20年4月～平成21年3月末の間、据え置かれます。新しい高齢者受給者証については平成20年3月中に郵送する予定となっています。

▼問い合わせ 【本庁】町民サービス課 回(42)2414 / 【支所】町民課 回(45)2114まで

お知らせします  
国民年金のお得な情報

国民年金保険料を、口座振替で前納すると保険料が割引になり大変お得です。平成20年4月分からの国民年金保険料で、1年前納(1年分まとめて納付)や6ヵ月前納(6ヵ月分まとめて納付)を希望される場合は、平成20年2月末までに手続きをしてくださいます。現在、口座振替で他の振替方法を利用している人が、1年前納や6ヵ月前納を希望する場合も手続きが必要で、前納の手続きは、口座振替を希望される金融機関、苫小牧社会保険事務所(国民年金課)まで、手数料は不要です。

また、口座振替のお申し込みには、基礎年金番号の記入が必要ですので、年金手帳や納付書で基礎年金番号をご確認ください。また、金融機関届出印の押印が必要となります。申込用紙は、金融機関、社会保険事務所の窓口にて備え付けています。  
※金融機関届出印の相違や、口座名義等の相違によりご登録が遅れた場合は、1年前納に間に合わないこともあります。

▼問い合わせ  
●苫小牧社会保険事務所…回0144(36)6131まで  
●役場…【本庁】町民サービス課 回(42)2414 / 【支所】町民課 回(45)2114まで



いろんなニュースを  
探し出す  
ニュース **NEWS FINDER**



楽しい催しがいっぱい  
大賑わいのクリスマス会

12月8日、よみきかせの会「ひまわり」主催によるクリスマス会が行われ、たくさんのお子もたちで賑わいました。穂別高校の生徒のボランティアによるハンドベルの演奏や絵本の読み聞かせやペープサート(人形劇ぬり絵)などで楽しいひと時を過ごしました。なぞなぞのコーナーでは「私はあの人を見るけど、あの方は私を見ない。これって何?」(答え:鏡)との問いかけに、「片思い」と答え大爆笑につつまれたり、クリスマスカードのプレゼントがあるなど一足早いクリスマスを堪能しました。

\*\*\*\*\*



今年も感謝いたします  
鶴川町商工会婦人部の善意

今年も鶴川町商工会婦人部の島山博子部長をはじめ3人の部員が12月21日に木澤教育長を訪れ、手作りの雑巾150枚を寄贈しました。この取り組みは、町内の小学校の清掃活動などに使ってもらうため、これまで30年以上続けている取り組みで、島山部長は「62人の部員の協力を得て、今年もこうして寄贈できてホッとしています」と話し雑巾を手渡しました。木澤教育長は「毎年、本当にありがとうございます。町内の小学校からたくさん感謝の言葉が届けています」と応えていました。



【町の木】  
イチイ

案内  
guidance

心をこめて書きませんか  
新春書き初め大会のご案内

今年も町内の小中学生を中心とした、新春書き初め大会を開催します。なお、一般の方も参加できますので、一緒に書いてみませんか。

- ▼日時 1月10日(木)午前9時~12時
- ▼会場 四季の館1階研修室
- ▼対象 小学生以上
- ▼課題
  - 小学1年生…『こころ』
  - 小学2年生…『ふじ山』
  - 小学3年生…『かるた会』
  - 小学4年生…『日本ばれ』
  - 小学5年生…『五色の雲』
  - 小学6年生…『正月若水』
  - 中学1年生…『伝統文化』
  - 中学2年生…『雄大な自然』
  - 中学3年生…『江路野梅香』

通年営業となりました  
ぼぼんた市場からお知らせ

ぼぼんた市場からお知らせします。例年、冬期間営業を休業してありましたが「通常営業」となりましたので、ぜひご利用ください。今後とも地域の皆さんに親しまれるようサービスの向上に努めますのでよろ

- ※一般の方の課題は自由
- ▼持ち物 大筆と中筆、すずり(灰皿でも可)、おしぼり、新聞紙数枚
- ▼選考作品
  - ①各学年ごとに金賞1名・銀賞2名・銅賞数名
  - ②全体から町長賞・教育長賞・文化協会賞・書道連盟会長賞
- ※選考委員は各教室の先生が担当
- ▼申込先・問い合わせ 北田正雄 042-2757 / 佐々木千翠 042-268166

忘れずに提出してください  
給与支払報告書

給与支払報告書は、1月1日現在、受給者が居住する市町ごとに、総括表を添えて該当する市町村へ提出してください。また、給与所得の源泉徴収票などの法定調書および同合計表は、市町村を経由して提出しても差し支えないものとして取り扱ってきましましたが、平成20年1月31日提出期限分から、直接苦小牧税務署へ提出してください。

- しくお願いします。
- ▼営業開始日時 1月6日(日) 午前10時~午後5時 ※毎週水曜日定休日
- ▼問い合わせ ぼぼんた市場(42) 2133まで

東胆振精神保健大会のご案内

関西で有名な落語家・林家花丸さんが苦小牧市にやってくる!「笑いで癒す健康」をテーマに講演します。

日時 1月20日(日)  
会場 午前11時45分~  
表彰式 午後0時15分~  
講演 午後1時~

会場 市民活動センター (ふれあい3・3)

— 問い合わせ —  
●苦小牧保健所 0144(34)4168  
●苦小牧市役所 0144(32)6407



訂正とお詫び

11月号(2007.11.1発行)に誤りがありました。訂正内容は次のとおり。

訂正箇所  
■表紙\*「むかわ町金券取扱店追加登録」記事:登録商店名  
誤) 南山九 船山商店  
正) 南山光 船山商店

11月末に配布した「むかわ町金券取扱店一覽」(平成19年11月27日現在)の内容にも同様の誤りがありました。関係者皆様にご迷惑をおかけしたことを深くお詫びして訂正いたします。

**募集**

**徳別地球体験館から「案内サイエンスガイド」の募集**

町では、徳別地球体験館の案内役である「サイエンスガイド」(嘱託職員)を募集しますので、期日までに応募してください。なお、不明な点はお気軽にお問い合わせください。

- ▼募集人員 若干名
- ▼募集職種 サイエンスガイド
- ▼勤務場所 徳別地球体験館(むかわ町徳別79番地5)
- ▼応募資格 高卒以上・27歳未満
- ▼雇用要件
- ▼初任給)むかわ町職員に準じる
- ▼賞与)年2回(6月・12月)
- ▼休暇等)有給休暇付与
- ▼休日)毎週月曜日・祝祭日の翌日
- ▼試験方法 作文・面接
- ▼試験期日・会場 応募時に通知します。
- ▼応募方法 履歴書(写真添付)、健康診断書、卒業証明書(見込み)を、平成20年1月30日(水)までに次の応募先へ提出してください。(郵送可)
- ※当日消印有効
- ▼応募先) 〒054・0211 勇払郡むかわ町徳別2番地 むかわ町役場地域振興課
- ▼問い合わせ) 【支所】地域振興課 ④(45)21117まで

**入居者募集中です**

**申し込みはお早め!**

町営住宅の入居者を募集します。入居を希望される方は、家賃・敷金・入居資格などを確認のうえ、お早めに申し込みください。なお、徳別地区では募集住宅以外の団地についても、随時受け付けています。

**▼募集住宅**

**【鶴川地区】**

- ①大原団地(A-1号・2LDK)
- ②大原団地(A-2号・2LDK)
- ③大原団地(A-3号・2LDK)
- ④大原団地(A-5号・3LDK)
- ⑤大原団地(A-6号・3LDK)
- ⑥大原団地(A-7号・3LDK)
- ⑦洋光団地(12-4号・2DK)
- ※入居時期は①～⑥は3月下旬、⑦は1月下旬

**【徳別地区】**

- ①豊田団地(2-6号・2DK)
- ②富内団地(1-2号・2DK)
- ③富内団地(3-11号・2DK)
- ④富内市街団地(2-8号・3DK)
- ※入居時期はいずれも1月下旬
- ▼申込期限 1月18日(金)
- ※大原団地は1月31日(木)
- ▼申込先・問い合わせ) 【本庁】建設水道課 ④(45)2417 / 【支所】建設課 ④(45)2117まで



**まちの交通安全運動に参加してみませんか**

町では春夏秋冬に実施する、全道統一運動や地域の運動など、率先してまちの交通安全運動に関わる各種運動を取り組んでいただく「交通安全指導員」を募集します。

- ▼募集人員 10名程度(鶴川地区5名・徳別地区5名)
- ▼主な業務 全道統一運動の取り組みや地域運動をはじめ各種運動の取り組みなど、「交通死亡事故死多発啓発警報発令時の啓発ほか
- ※平成18年度実績で、鶴川地区の出勤回数は一番多い指導員で年間15日
- ▼応募資格 町内に住所を有し、平成20年4月1日現在、69歳以下で交通安全運動に熱意のある、自動車運転免許持者



いつか、選ばれるかもしれないから。

**「裁判所制度フォーラムin苫小牧」参加者募集**

平成21年5月までに住民の皆さんが刑事裁判に参加する「裁判員制度」が始まります。このフォーラムでは、裁判所の役割をドラマで描いた映画「裁判員～選ばれ、そして見えてきたもの～」をご覧いただき、現職の裁判官が裁判員制度のポイントを分かりやすく解説します。フォーラムに参加して制度についてもっと理解を深めてみませんか。

- ▶日時 平成20年2月15日(金)午後6時～8時
- ▶会場 苫小牧市民会館(苫小牧市旭町3丁目2-2)
- ▶定員 先着50人
- ▶申込期間 平成20年1月21日(月)～2月1日(金)
- ▶申込方法 午前8時30分～午後5時(土日・祝日を除く。)に札幌地方裁判所苫小牧支部(庶務課)に電話でお申し込みください。
- ▶申込先・問い合わせ) 札幌地方裁判所苫小牧支部 ④0144・32・3295

転免許証を持っている方

**▼任期**

平成20年4月1日～平成22年3月31日

**▼勤務要件**

【報酬】年間15,000円

※その他、出勤日1日につき1,800円を支給

**【制服】一式貸与**

▼応募方法 応募用紙にご記入のうえ、平成20年1月31日(木)までに次の申込先へ提出してください。なお、応募用紙は役場にあり。ご希望の方には郵送いたします。

**▼選考方法** 応募された方の中から、応募用紙をもとに選考します。

**▼応募先・問い合わせ) 【本庁】町民サービス課 ④(45)2414 / 【支所】町民課 ④(45)2114まで**

— Information —  
入札結果情報

2007.12.6入札

※契約金額は消費税を含みます。

中河原の沢小規模治山工事

治山ダム 1箇所

【契約金額：19,477,500円】入札：7者  
工期：平成19年12月13日～平成20年3月21日  
場所：生田／落札者：(株)竹田組

元気な地域づくり事業心かわ町  
穂別地区情報基盤整備工事第2工区

気象情報カメラ設置 3基

【契約金額：13,650,000円】入札：5者  
工期：平成19年12月10日～平成20年2月29日  
場所：穂別・穂別仁和・穂別富内／落札者：東日本電信電話(株)

町道文京松風1号舗装工事

舗装延長 L=220m、W=7.5m+2.5m

【契約金額：11,340,000円】入札：8者  
工期：平成19年12月13日～平成20年1月31日  
場所：美幸／落札者：(株)ノバック北海道支店

町道田浦2号道路改良工事

工事延長 L=80m、W=4.0m

【契約金額：8,505,000円】入札：9者  
工期：平成19年12月13日～平成20年2月29日  
場所：田浦／落札者：(株)藤沢組

ニサナイ地区排水路工事

排水路延長 L=110m

【契約金額：7,770,000円】入札：9者  
工期：平成19年12月10日～平成20年3月21日  
場所：穂別／落札者：池田重工業

町職員住宅解体工事(若草地区)

木造2棟4戸 198.74㎡  
C B造1棟2戸 98.36㎡

【契約金額：2,299,500円】入札：7者  
工期：平成19年12月13日～平成20年2月5日  
場所：若草／落札者：片岡建設

遠隔医療画像診断支援システム一式

物品納入

【契約金額：3,780,000円】入札：3者  
納期：平成20年1月25日  
場所：穂別／落札者：佐々木電気(株)



【町の木】  
アカエゾマツ

生活

正しく出していますか  
あなたのお家の「ゴミ」

「ゴミ」の取り扱いについて、お知らせ  
させていただきます。「ゴミ」を出す際は、みんな  
でルールを守り、「ゴミステーション」は  
きれいに使いましょう。

正しい「ゴミ」の出し方

「ゴミ」は収集地区ごとに曜日・指定  
日が決まっていますので確認してか  
ら排出し、「ゴミ」の収集日を守りま  
しょう。特にこれからの時期は、雪が  
多くなり「ゴミ」の見落としが予想され  
ますので、「ゴミ」の排出は、収集日の朝  
午前8時30分までにお願いたします。  
また、「ゴミ」を出す時は必ず「ごみ証  
紙」を貼りましょう。「ゴミ」の料金は、  
もえるごみ・もえないごみ・資源ご  
みは70円/枚・大型ごみは3000円  
/枚です。

【年末年始の取り扱い】

年末年始は12月30日～1月6日ま  
で「ゴミ」収集をお休みしていますが、  
次の日は、本人が直接、平取町外2町  
衛生施設組合へ搬入する場合のみ受  
け入れをしています。1月7日から  
は、通常どおりの「ゴミ」収集と直接搬  
入の受け入れを開始します。また、1  
月14日の振替休日にも通常どおりと  
なっています。

▼直接搬入受入日

1月4日(金)・1月5日(土)

▼受入時間

午前8時40分～午後4時45分

▼料金(現金精算)

10kgあたり50円

※「ごみ証紙」による精算は不可

▼搬入先

平取町外2町衛生施設組  
合(平取町字小平39番地2)

▼問い合わせ

平取町外2町衛生施  
設組合 01457(2)2024ま  
で

参考にご覧ください  
3つの町内会の防犯活動

福住町内会、青葉町内会、文京大成  
町内会の3町内会では、定期的に巡  
回パトロール、声かけ運動を実施し  
て安心・安全なまちづくりに取り組  
んでいます。「自分たちの地域は、自  
分たちで守る」を合言葉に、次の取り  
組みをしていますのでご紹介します。  
①各地区の主要箇所に2種類の旗を  
掲揚しています。

②町内会報・車輛のPRステッカー  
などで広報活動を行っています。

③防犯グッズを活用して地区内のパ  
トロールや声かけ活動を実践してい  
ます。

※防犯グッズは、おかわ町防犯協会  
で無料貸出中

▼問い合わせ 【本庁】町民サービ  
ス課 課(42)2414 / 【支所】町民課  
課(45)2114まで

子どもの安全を守るために  
看板を設置しています

子どもたちが身の危険を感じた時  
や困ったことが起きた時に、避難で  
きる「家」の表示をわかりやすくす  
るために、鶴川地区では「ひなんの家」  
の看板、穂別地区では「ごとも11  
0番」の看板を設置しています。地域  
の皆さんのご理解とご協力をお願い  
します。みんなで力を合わせて子ど  
もの安全を守りましょう。



↑鶴川地区に設置  
されている看板

▼問い合わせ 【本庁】町民サービ  
ス課 課(42)2414 / 【支所】教育振  
興課 課(45)2113まで

**生涯学習**  
lifelong education

**わんぱく(青少年対象)事業  
むかわ町子どもかるた大会**

「百人一首」の楽しさを町内の子どもたちに広げ、子ども同士の交流を図ることを目的に「むかわ町子どもかるた大会」(むかわ町子ども会育成連絡協議会連合会共催)を開催します。小学校高学年と中学生の優勝チームは胆振大会へ出場することができます。

▼日時 1月20日(日)

午前9時～午後3時45分

※午前はリーグ戦、午後からは決勝トーナメント戦

▼会場 四季の館 たんぼほホール

▼内容

①小学1～3年生の部(16チーム)

②小学4～6年生の部(16チーム)

③中学生の部(4チーム)

▼参加料 無料

▼持ち物 飲み物、昼食

※勝ち進むと昼食が必要

▼申し込み チーム数に限りがありますが、早めにお早めに申し込みください。

●1チーム3名以上(チーム名を決めてください)

※申込用紙は教育委員会・児童館に

配備

●申込期限 1月15日(火)

▼その他

●穂別地区からの送迎バスを予定し

ています。  
●上位チームには賞状を授与します。また、参加者全員に参加賞を用意しています。

▼申込先・問い合わせ 【本庁】社会教育課(42)2487まで

**わんぱく(青少年対象)事業  
スピードスケート教室**

田畑真紀選手(むかわ町出身)をめざして、みんなでスケートを滑りましょう。大人(学校の先生など)の参加も大歓迎です。最終日にはミカン拾いもあるよ!

▼日時 1月15日(火)・16日(水)・17日(木)

午後5時45分から受付開始

※午後5時45分から受付開始

▼会場 鶴川スケートセンター

▼対象 スケート初級・中級者

●小学校1～4年生

●スケート初級・中級者の大人(小学校の先生など)

▼参加料 300円(3日分の保険料)

▼持ち物 スケート靴(スピードスケート)、寒くない服装

▼申込期限 1月10日(木)

▼申込先・問い合わせ 【本庁】社会教育課(42)2487まで

**高齢者大学基本講座  
副町長のお話**

これからの「むかわ町」について、

副町長と一緒に考えてみませんか? 一般の方もお待ちしております。

▼日時 1月23日(水)

午前10時～11時30分

▼会場 四季の館1階研修室

▼内容 新町のまちづくりについて、わかりやすく講演します。

▼講師 富士隆久さん(むかわ町副町長)

▼その他 ゲートボール専科の皆さんが受け付けを担当します。

▼申込先・問い合わせ 【本庁】社会教育課(42)2487まで

あなた作品待ってます  
「文集わかば」の原稿募集

鶴川地区高齢者大学が毎年発行している「文集わかば」に掲載する作品を今年も募集します。何気なく思いついたことや日頃考えていることを書き綴ってみませんか? どなたでも応募できますので、多くの皆さんの作品をお待ちしています。なお、作品の提出はお手数ですが、教育委員会まで持参してください。

▼募集内容  
①随筆(作文)…800字程度(できると限り原稿用紙で提出してください)  
②詩…2編  
③短歌・俳句など

▼提出期限 2月5日(火)

▼提出先・問い合わせ 【本庁】社会教育課(42)2487まで

**善意**



**ありがとうございます  
町への善意に感謝**

11月14日、次の方から寄付の申し出があり、ありがとうございます。温かいご厚志に感謝するとともに、寄付していただいた財産は寄付理由に沿って大切に使用させていただきます。

▼寄付者・寄付財産

●田代正昭様(札幌市)

雑種地(250㎡)

※換算価格17,500円相当

●田代英孝様(穂別安住)

雑種地(259㎡)

※換算価格18,130円相当

▼寄付理由 町道安住7号線の道路敷地とすることを目的として。

**ありがとうございました  
町への善意に感謝**

11月26日、次の方から寄付の申し出があり、ありがとうございます。温かいご厚志に感謝するとともに、寄付していただいた財産は寄付理由に沿って大切に使用させていただきます。

▼寄付者 阿久津フミ様(穂別安住)

▼寄付財産 雑種地(745㎡)

※換算価格52,150円相当

▼寄付理由 町道安住7号線の道路敷地とすることを目的として。

※換算価格52,150円相当

# ぎやらりー

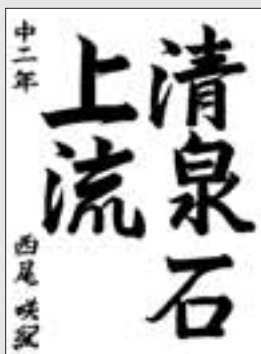
## 荒川 加菜さんの作品



小五  
荒川加菜  
名前、本文よくまとめて、よく仕上がりしました。

田中春翠評

## 西尾 咲紀さんの作品



中二年  
西尾咲紀  
行書体ですが、きれいに書けましたね。

翠彩評

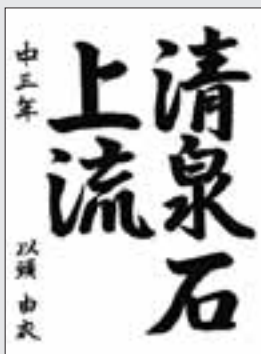
## 鎌田 知世さんの作品



小六  
鎌田知世  
むずかしい字形をよくまとめました。

小金澤豊雲評

## 以頭 由衣さんの作品



中五年  
以頭由衣  
穂先を生かした運筆で、上手に書けましたね。

翠彩評



【町の魚】  
シシャモ

### 善意

goodwill

#### ありがとうございます 町への善意に感謝

11月28日、次の方から寄付の申し出があり、ありがたく受納させていただきました。温かいご厚志に感謝するとともに、寄付していただいた金品は寄付理由に沿って大切に使用させていただきます。

▼寄付者 後藤千恵子様(豊城)

▼寄付金品 5万円

▼寄付理由 夫の後藤金一氏(故人)が長い間お世話になったため、福祉分野に活用していただくことを目的として。

#### ありがとうございます

#### 町への善意に感謝

12月12日、次の方から寄付の申し出があり、ありがたく受納させてい



↑12月20日に山口町長から感謝状を贈呈された内海さん

いただきました。温かいご厚志に感謝するとともに、寄付していただいた金品は寄付理由に沿って大切に使用させていただきます。

▼寄付者 内海久司様(花園)

▼寄付金品 50万円

▼寄付理由 父の内海正二氏(故人)に対する感謝の気持ちとして、鶴川厚生病院の運営に活用していただくことを目的として。

### 表彰

commendation

#### 受賞おめでとうございませ 自衛隊札幌地方協力本部長表彰

12月1日、永年にわたる自衛官募集相談員としての功績、ならびに平成9年度以降(社)全国自衛隊父兄会千歳支部連合会おかわ町穂別支部事務局長および支部長としての多大な功績に対して、次の方に自衛隊札幌地方協力本部長より感謝状が贈呈されました。おめでとうございませ。

▼受賞者 越前一さん(穂別)



↑12月1日に感謝状を贈呈された越前さん

#### 受賞おめでとうございませ 農林水産大臣感謝状

12月6日、永年にわたり農林水産統計調査に協力した功績が認められ、次の方々に農林水産大臣から感謝状が贈呈されました。なお、松浦さんは15年間、土井さんは5年間継続して協力していただいております。おめでとうございませ。

【農林水産大臣感謝状】

▼受賞者

●松浦 富夫さん(豊城)

●土井 重男さん(生田)



↑12月11日に表彰状を伝達された松浦さん

## 訂正とお詫び

前月号(2007.12.1発行)の内容に一部誤りがありました。  
次のとおり訂正してお詫びいたします。

### 訂正箇所

■23P\*【読者のページ】記事:第2回北海道中学生インドアソフト  
テニス大会苫小牧地区予選会の成績  
誤) 第2位  
正) 優勝



## 短歌

新しくステップエクササイズ始めるも筋肉痛で出足くじかれる  
花 園 鈴木 京子

歌できぬこんな夜更けは悲しくて「ときわ短歌」を広げて読みぬ  
福 住 鈴木 瑞穂

葉を落とし木々は冬へとまつしぐら飯寿司漬けんと野菜を刻む

文 京 梅津 博子  
鷗川短歌会選

おしなべて孫は可愛ひきものとふが父と暮らせる孫のいとほし

宮 戸 東 靖子

馳せきては一気にしゃべる幼児を頼ずりなして抱きあげやりぬ

福 住 石田 節子

我が法名釋法泉と授かりぬこうぞり終へてすがしかりけり

田 浦 源津 タメ子  
原始林「むかわ支部」選

## 俳句

冬木立帰る道なき齡かな  
ふゆこたち かえ みち よわい

貞一

大根を地べたに積んで無人市  
だいこん じつ づつ むじんいち

京子

マフラーの色のいろいろ下校の子  
まふらーのいろ いろいろ げこう こ

聖子

峡に棲む覚悟は言はず冬囲  
かい す かくご はい はず ふゆかこい

孝明

落葉掃くりリズム整ふ朝の町  
おちば は ちとの あき まち

寿恵女

紙袋一つかぶせて冬囲  
かみぶくろひと ひとつ かぶせて ふゆかこい

芙美

石垣の隙にも力冬囲  
いしがき すき ちから ふゆかこい

穂別俳句会選  
貢

洪柿の競つて屋根に登りけり  
ふう柿の けつて やね に のぼり けり

花 園 佐藤 葵世

灯油の値気にかげながら冬構え  
とうあぶら の ねが に かけながら ふゆかこい

美 幸 塚田 蒼花

良い年で終わりにしたい年の暮  
よい 年で おわり に し たい 年の くれ

福 住 仲條 静子

球根の土こぼれ落ち冬構  
きゅうこん の つち こぼれ 落ち ふゆかこい

花 岡 日向 不二於

半世紀いまだ貧農一茶の忌  
はんせいき いまだ ひんぬい いち茶の 忌

二 宮 毛利 絹代  
鷗川俳句会選

半世紀いまだ貧農一茶の忌

二 宮 毛利 絹代  
鷗川俳句会選

## 第7回苫小牧少年柔道交流大会

日程：平成19年12月9日(日)

会場：苫小牧市総合体育館(苫小牧市)

### 小学生2年生以下軽量級

【準優勝】富野 創士くん(1年生)

【第3位】三上 翔誠くん(1年生)

【第3位】佐藤 伶くん(幼児)

### 小学生2年生以下重量級

【準優勝】澤田 樹くん(2年生)

### 小学生3・4年生軽量級

【第3位】澤田 翔くん(4年生)

### 小学生5・6年生軽量級

【優勝】又城 雅樹くん(6年生)



## 第27回全国中学生人権作文コンテスト表彰式

日程：平成19年12月5日(水)

会場：鶴川中学校校長室(むかわ町)

### 苫小牧地区大会

【優秀賞】小林 剛さん・林 采佳さん

【奨励賞】吉岡 治美さん・奥村 大さん・吉本 香朱美さん・毛利 悠香さん

### 札幌地方大会

【奨励賞】小林 剛さん

題名：「いじめられた人の気持ち」

【奨励賞】林 采佳さん

題名：「命と絆」



## 第25回苫小牧地区 インドアソフトテニス選手権大会

日程：平成19年12月1日(土)

会場：苫小牧市総合体育館(苫小牧市)

### 女子団体戦

【第2位】鶴川中学校

佐藤 亜湖さん・三上 真子さん・及川 朱莉さん・大塚 若菜さん・鎌田 早希さん・篠崎 はるなさん

## 第35回北海道中学生インドア大会胆振予選会

日程：平成19年12月15日(土)

会場：苫小牧市総合体育館(苫小牧市)

### 女子ダブルス

【優勝】佐藤・三上ペア

佐藤 亜湖さん・三上 真子さん

※ 1月27日(日)札幌市で開かれる  
第35回北海道中学生インドア大会に出場します。

## 第17回北海道新聞社杯 小学校スピードスケート競技会

日程：平成19年12月2日(日)

会場：ハイランドスポーツセンター(苫小牧市)

### 小学1年女子【総合】

【優勝】田畑 一紗さん[250m: 1位、500m: 1位]

【第2位】東 穂乃花さん[250m: 2位、500m: 2位]

### 小学1年男子【総合】

【第3位】三上 翔誠くん[250m: 3位、500m: 3位]

【第4位】東 昂汰くん[250m: 4位、500m: 4位]

### 小学2年男子【総合】

【第3位】田畑 学士くん[250m: 3位、500m: 3位]

### 小学3年男子【総合】

【優勝】横山 隼斗くん[250m: 1位、500m: 1位]

### 小学5年女子【総合】

【第2位】横山 裕希さん[500m: 2位、1000m: 2位]

### 小学6年女子【総合】

【第8位】鳥越 莉奈さん[500m: 8位、1000m: 7位]

# Reader's voice

読者の  
.....  
声

## 駅伝大会事務局の気配りに感謝！

私たち夫婦は、マラソンには縁遠い2人ですが主人の上司がマラソンをしていることから今回の鶴川ししゃもファミリー駅伝大会の話を聞き、運動不足の私たち夫婦もマラソン(3.0km)に参加してみようかと「少しづつ家の周囲を走って練習しようね」と夫婦の楽しい時間として、この大会をとっても待ち遠しくしていました。

そんな時、大会の1週間前に私のミスで足の指を骨折してしまいました。病院通いになり、初めてのマラソン大会も欠席となってしまいました。マラソン大会と、あとなんとといっても鶴川の“ししゃも”を楽しみにしていました。私たち夫婦は食いしん坊なので・・・。

そしてある日、家の郵便ポストに大きい封筒が・・・。え～、何この封筒は？私はビックリしました！鶴川ししゃもファミリー駅伝大会実行委員会様からパンフレット、ゼッケン、温泉割引券などが送られてきました。その時の気持ち、なんて親切でこの気配りには、つい私は家の中で1人で声を出して感動していました。すぐに主人にメールで知らせ、その日の夕食はとてまあったかい気持ちで「絶対来年は参加しようね」と夫婦で話していました。本当に小さい子からみんなが楽しめる大会に出て、来年はいちにつき、いちにつき、頑張ります。ありがとうございました。

(匿名希望 女性)

広報カメラマンの



PICK UP

毎月、町内各地を取材で走り回る広報カメラマン。新年号からは、その広報カメラマンが撮った写真の中から厳選した1枚「今月のシャッター」を紹介していきます。

## 今月のシャッター



### カメラマンのつぶやき

あつという間に過ぎ去った昨年の師走。取材の帰り道にふと通りかかった町内の住宅街の一角で多彩な光を放っていたイルミネーションに誘われて撮影した一枚。仕事で疲れた心と体を癒していただきました。

●●●人の動き●●●

11月1日～30日

出生 4人 死亡 9人

転入22人 転出30人

▶人口 10,221人  
男性 5,022人  
女性 5,199人

▶世帯 4,571世帯

※平成19年12月1日現在

**MUKAWA TOWN**

～編集スタッフから～

- 昔から縁起の良い初夢と言えば「一富士、二鷹、三なすび」。どうしたら、そんな初夢が見れるのかと長年悩みましたが、数年前の初夢に「なすび」登場！強い願いは、必ず実現するのです…。そんな話かい、と一人ツッコミ。今年も宜しくお祈りします。(M)
- 正午のサイレンが鳴ったとき、ふと空を見上げると太陽が西の空にありました。なんという日の短さ。まさに北海道の12月です。つい先日まで夏だったような気もしていましたが、もうすぐそこは正月なんですね。私は半年分成長したのでしょうか。(う)