

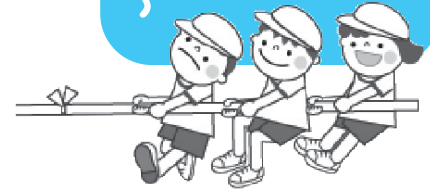


有森裕子さん

2017 Arimoricupマラソン大会
(写真:有森裕子さんと一緒にオーナーミツツツツツする参加者)

全力パワーで 優勝目指せ！

小・中学校で運動会・
体育大会開催



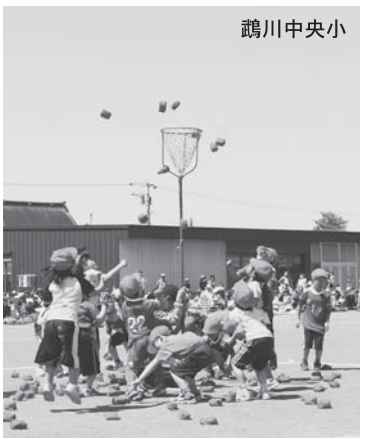
5月27日の穂別中学校と鶴川中学校の体育大会を皮切りに、6月11日の宮戸小学校、富内小学校、6月17日の穂別小学校、鶴川中央小学校で運動会が行われました。
今年度をもって107年の歴史に幕を下ろす富内小学校の閉校記念富内合同運動会では、「最後の運動会みんなで助け合いせいっぱいがんばろう！」をスローガンに、児童と地域の方々が心をひとつにし、様々な競技に汗を流しました。



穂別小



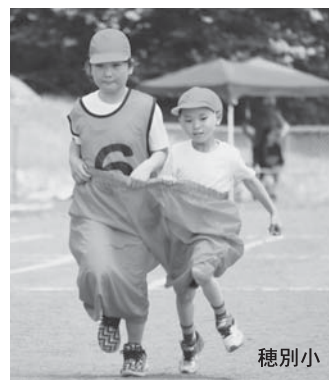
鶴川中



鶴川中央小



宮戸小



穂別小



富内小



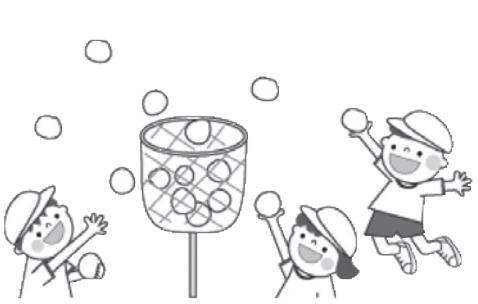
穂別中



富内小



鶴川中



宮戸小



穂別中

植樹祭



5月20日、むかわ町穂別ニサナイ地区の町有林を会場に植樹祭が行われました。

本事業の発案者で穂別出身の田中良太さん夫妻、第5回マザーズフォレスト賞受賞者のマラソンランナー有森裕子さん、スタイリストとして活躍中の矢野悦子さん、認定NPO法人ハート・オブ・ゴールド本部役員の有森玄治さん、穂別高校生徒会役員など約80名が600本のトドマツを植えました。

植樹祭終了後、会場を穂別アースギャラリーに移し「お話しの集い」が行われました。マザーズゲストの有森裕子さんと有森玄治さんには、近況報告とNPO法人ハート・オブ・ゴールドの活動内容をお話いただきました。



2017 ArimoriCup マラソン大会

有森さんと穂別を走ろう ～喜びをカに～

5月21日、ArimoriCup マラソン大会が穂別リバーサイドパーク「Arimori ロード」で開催され、町内外から346名がエントリー。

開成式で穂別中学校3年の藤江文音実行委員長は「今日まで練習してきた成果を出し切り表彰台を目指してライバルたちとバチバチの戦いをしましょう」と出場者を激励し「走り終えた後は穂別を散策し穂別にしかない自然の気持ち良さに癒されてください」と挨拶しました。

晴天の中、ランナーたちは沿道からの声援を受けながら、自己ベスト更新や完走など目標に向かってゴールを目指しました。

有森さんはコースを歩き来しながら伴走し、笑顔のハイタッチでランナーを応援しました。



★ArimoriCup賞★

- ・西山快導さん42歳、晴陽さん小1、琉一さん5歳（新冠町）
- ・渡邊謙慎さん中1（千歳市）
- ・蜂谷光雄さん78歳（恵庭市）

くじけず、あきらめず、がんばった人に贈られます

2年間続いた稲作学習 閉校前に最後の田植え



5月22日、児童数減少のため今年度をもって閉校する富内小学校（柿崎秀顕校長）の最後の田植え活動が、地域の清川三十四さんの田んぼの一角で行われ、全校児童4人が思い出作りに汗を流しました。

清川さんの指導のもと4・5年生3人が重さ10キロほどあるゴロを引いて田んぼに目印をつけ、1年生は上級生に教わりながら、先生と保護者も一緒に手伝い、「ななつぼし」の苗を1株ずつ丁寧に植えました。

田植え後、清川さんは「稲を育てて美味しいお米を作るから楽しみにしていて」と子どもたちに呼びかけました。

今後は9月中旬に稲刈りを行い、12月にはしめ縄を作る予定です。



泥だらけでも笑顔で作業に励む児童

「コープ未来(あした)の森づくり」 植樹祭開催!

5月27日、生活協同組合コープ札幌苫小牧地区本部主催の植樹祭がむかわ町町有林で行われ、苫小牧地区の組合員、胆振振興局森林室、むかわ町などの関係者や一般を含めた約70人が参加しました。

コープさっぽろの植樹祭は2008年から毎年行われ、今年には記念の10回目。この日はあいにくの雨模様の中、参加者たちは北海道指導林家の2人から植樹方法を学び、カラマツの苗500本を丁寧に植えていきました。

カラマツは30年ほどで伐期を迎え製材、集成材、建材などに加工され活用されます。



参加者全員で記念撮影

サクラソウを守ろう まちの森で雑草の除去作業



6月3日、ネイチャー研究会inむかわ主催の「まちの森のサクラソウを守ろう」が鶴川地区のまちの森で行われました。

会員や小学生、鶴川高校ボランティア同好会など町内から約20人が参加し、来年もサクラソウが咲くようにと、イフミツバなどの雑草をシャベルや手で丁寧に抜きとり、増えすぎているところは間引きし移植しました。また、遊歩道と花壇を区分するための杭を地面に打ち込む作業にも汗を流しました。

この活動は、1988年以降ネイチャー研究会が中心となって続けられおり、毎年6月に行われています。



雑草の除去作業に取り組む参加者

初夏の味 穂別産カンロ「ともりん」の 出荷がはじまりました！

6月4日から穂別オリジナル品種のカンロ「ともりん」の出荷が始まりました。穂別カンロ生産部会の小林朋導部会長は「今年は春先の穏やかな天候にも恵まれ、定植も順調に進み、生育の遅れも少なくまずまずの出来となった」と話しました。

ともりんは、むかわ町穂別地区で品質改良されたあじうり（カンロ）で、メロンのような芳醇な香りと、あじうりのようなすっきりとした甘みが特徴です。是非、初夏の味ともりんをご賞味ください。



穂別カンロ生産部会部会長の小林朋導さん

将来設計について考える 穂別高2年生が職場体験



6月6日から3日間の日程で穂別高等学校（松本文治校長）の2年生15名が、町内の11事業所の協力のもと職場体験を実施しました。

1人を受け入れた穂別総合支所企画管理グループでは、支所内を案内後、データ入力や書類整理等の事務作業の他、実際にさくら認定こども園で職業体験中の生徒を取材する広報業務を体験しました。

体験した生徒は「役場には様々な課、仕事内容があることを知り、仕事をする事の大変さ、やるべき自分の仕事を一生懸命に取り組むことの大切さを学んだ」と話してくれました。



さくら認定こども園で職業体験中の様子（生徒撮影）

7月22日(土)・23日(日) 穂別ふれあい公園 穂別リバーサイドパーク

第34回むかわ町穂別 流送まつり

22日...16:00~20:30
23日... 9:00~15:00

【22日 - 前夜祭】

- ・穂別小学校ホッピー音楽隊演奏
- ・空手演舞
- ・ダンスパフォーマンス
- ・お楽しみ抽選会
- ・花火大会

【23日 - 本祭】

- ・丸太切り競技大会
- ・全道人間流送競技大会
- ・ほべつメロン市
- ・お楽しみ抽選会 ほか

○鶴川方面への無料送迎バスが運行されますので、ご利用ください。
 運行の時間については、町のHPへの掲載及び新聞折込します。
 ○詳細は、町のHPをご覧ください。実行委員会事務局へお問い合わせください。

「お問い合わせ」 むかわ町穂別流送まつり実行委員会事務局
 TEL 0145-45-3330

平成29年8月から高額療養費の上限額が変わります

高額療養費制度とは、ひと月に支払った医療費が高額になったとき、上限額を超えてお支払いいただいた分を払い戻す制度です。

国民健康保険に加入されている70歳以上の方

平成29年7月まで				平成29年8月から			
区分		外来 (個人単位)	外来+入院 (世帯単位)	区分		外来 (個人単位)	外来+入院 (世帯単位)
現役並み 所得者※1		44,400円	80,100円+ (医療費-267,000円) ×1%※3	現役並み 所得者※1		57,600円	80,100円+ (医療費-267,000円) ×1%※3
一般		12,000円	44,400円	一般		14,000円 (8月~翌年7月の年間 限度額144,000円)	57,600円※3
住民税 非課税 世帯※4	低所得者II	8,000円	24,600円	住民税 非課税 世帯※4	低所得者II	8,000円	24,600円
	低所得者I ※2	8,000円	15,000円		低所得者I ※2	8,000円	15,000円

●70歳の誕生日の翌月（1日生まれの方はその月）から適用となります

※1 住民税課税所得145万円以上の方などで、医療費の自己負担割合が3割の方

※2 世帯の各所得が0円（年金の所得は控除額を80万円として計算）の方

※3 過去12ヶ月に4回以上あった場合は、4回目以降は自己負担限度額は44,400円です。

※4 住民税非課税世帯の方は、申請により交付される「限度額適用・標準負担額減額認定証」を医療機関等の窓口に表示することが必要になります。

後期高齢者医療保険に加入されている方

平成29年7月まで				平成29年8月から			
区分		外来 (個人単位)	外来+入院 (世帯単位)	区分		外来 (個人単位)	外来+入院 (世帯単位)
現役並み 所得者※1		44,400円	80,100円+ (医療費-267,000円) ×1%※3	現役並み 所得者※1		57,600円	80,100円+ (医療費-267,000円) ×1%※3
一般		12,000円	44,400円	一般		14,000円 (8月~翌年7月の年間 限度額144,000円)	57,600円※3
住民税 非課税 世帯※4	区分II	8,000円	24,600円	住民税 非課税 世帯※4	区分II	8,000円	24,600円
	区分I ※2	8,000円	15,000円		区分I ※2	8,000円	15,000円

※1 住民税課税所得145万円以上の方などで、医療費の自己負担割合が3割の方

※2 世帯の各所得が0円（年金の所得は控除額を80万円として計算）の方

※3 過去12ヶ月に4回以上あった場合は、4回目以降は自己負担限度額は44,400円です。

※4 住民税非課税世帯の方は、申請により交付される「限度額適用・標準負担額減額認定証」を医療機関等の窓口に表示することが必要になります。

お問い合わせ先 むかわ町役場町民生活課生活環境グループ

☎ 4 2 - 2 4 1 4

医療費受給者証の

更新方法が変更になります

- ・重度心身障害者医療費受給者証
 - ・ひとり親家庭等医療費受給者証
 - ・子ども医療費受給者証（旧乳幼児等医療費受給者証）
- 右記の受給者証をお持ちの方は、8月1日から有効となる受給者証が更新されます。

今回の更新から、自動更新となり、7月下旬に受給者証を郵送しますので、更新手続きが不要となります。

ただし、次に該当する方は、自動更新されないため手続きが必要となります。

- ①平成29年1月2日以降におかわ町へ転入された方
- ②単身赴任等により、平成29年1月1日時点でおかわ町に住民登録がなかった方
- ③住民税未申告で住民税額が確認できない方

更新手続きが必要な方には、お知らせを郵送しますので、お早めにお手続きをお願いいたします。万一、上記に該当する方で、お知らせが届かない場合は、おかわ町役場町民生活課生活環境グループまたは穂別総合支所地域振興課町民グループまでお問い合わせください。

※各医療給付制度には所得制限がありますので、所得状況によっては更新が出来ない場合もあります。

【お問い合わせ】

おかわ町役場 町民生活課 生活環境グループ

☎ 0145〔42〕2414

穂別総合支所 地域振興課 町民グループ

☎ 0145〔45〕2114

平成29年8月1日から

医療費助成を拡大します

- ・これまでの「乳幼児等医療費」から「子ども医療費」へ名称が変わります。
- ・「子ども医療費」は、高校生までのお子様を対象に拡大します。（住所地がおかわ町の保護者のお子様を対象となります。）
- ・就学前のお子様は、保険診療外を除き、医療費の自己負担は初診時一部負担金のみとなります。

子ども医療費の拡大により、申請手続きが必要となります。

～申請手続きが必要な方～

平成11年4月2日～平成17年4月1日生まれのお子様

（手続きに必要なもの）

- ・ご印鑑
- ・お子様の健康保険被保険者証
- ・平成29年1月2日以降におかわ町に転入された方は、前住所地で発行する平成29年度所得課税証明書

（場 所）

おかわ町役場

・町民生活課 生活環境グループ

・穂別総合支所 地域振興課 町民グループ

【お問い合わせ】

おかわ町役場 町民生活課 生活環境グループ

☎ 0145〔42〕2414

穂別総合支所 地域振興課 町民グループ

☎ 0145〔45〕2114

町税の納付は便利な『口座振替』で！

- 便利…納期ごとに金融機関などへお出かけいただく手間がなくなります。
- 確実…うっかり納め忘れることがなくなります。
- 安心…納税のために現金を持ち歩く必要がなくなります。

■連絡・お問い合わせ先

【本庁】町民生活課税務グループ

☎ (42) 2 4 1 3

【支所】地域振興課町民グループ

☎ (45) 2 1 1 2

町税は納期限までに納めましょう！

固定資産税・国民健康保険税の第2期の納期限は、7月31日です。

納期限までに忘れずに納めてください。

納期限を過ぎて納付された場合、延滞金が発生する場合がありますので、注意してください。

■連絡・お問い合わせ先

【本庁】町民生活課税務グループ

☎ (42) 2 4 1 3

【支所】地域振興課町民グループ

☎ (45) 2 1 1 2

住宅等の届出を忘れずに！

住宅等の固定資産税は、毎年1月1日現在の所有状況により課税されます。

新築や増改築、取り壊しをされた場合、または譲渡や売買などにより所有者が変更になる場合など、必ず役場までご連絡ください。

■連絡・お問い合わせ先

【本庁】町民生活課税務グループ ☎ (42) 2 4 1 3

【支所】地域振興課町民グループ ☎ (45) 2 1 1 2

年金請求書の手続漏れがありませんか？

老齢基礎年金を受け取るのに必要な期間（受給資格期間）が、「25年」から「10年」に短縮されることになりました。日本年金機構では、これまでに対象となる方に黄色の封筒（A4サイズ）をお届けしています。

制度の開始は、平成29年8月1日（最も早い年金のお支払いは平成29年10月）です。まだ、請求手続をされていない方は、今すぐねんきんダイヤルにお電話を。予約の上、年金事務所にて手続を行ってください。

【ねんきんダイヤル】 ☎ 0 5 7 0 (05) 1 1 6 5

案内

ガイドライン

皆様と行政を結ぶ「懸け橋」として
行政相談をご利用ください

行政相談委員は、町民の皆さんの身近な相談相手として、行政サービスに関する苦情、行政の仕組みや手続きで困っていることなどをお聴きして、その解決のための助言や関係行政機関への通知等の仕事を行っています。
相談は無料、秘密は厳守されます。

【例えば…】

「手続きがわかりにくい」「高齢者や障がい者への配慮に欠けている」「この窓口 신청してよいか教えてほしい」など

行政相談委員

坂本 清司さん（鶴川地区）

☎（42）5181

森山 誠さん（穂別地区）

☎（45）2838

悩みごとありませんか
無料で相談に応じます

お金の貸し借り、借家、借地のトラブル、離婚、遺産相続などの相談を無料でお受けします。相談内容の秘密は守られますので安心してご相談ください。

なお、事前に予約が必要ですので、お早めにお申し込みください。

▼日時 7月7日（金）午後1時30分～4時30分

▼場所 穂別町民センター1階コミュニティルームA

▼相談員 小寺・松田法律事務所

▼申込み・お問い合わせ先

【本庁】町民生活課生活環境グループ

☎（42）2414
【支所】地域振興課町民グループ
☎（45）2114

受講しませんか
家畜商講習会のご案内

今年度も「家畜商講習会」が札幌市で行われます。受講を希望される方は、受付期間内に関係書類の提出をお願いします。

1 開催日時

平成29年11月16日（木）～17日（金）
午前9時～午後5時まで

2 会場

北海道庁別館 地下1階 大会議室
（札幌市中央区北3条西7丁目）

3 対象者

家畜の取引の業務に従事しようとする方

4 受付期間

平成29年7月3日（月）～平成29年9月7日（木）

5 提出先

鶴川地区の方は、おかわ町役場 産業振興課 農政グループまで。
穂別地区の方は、穂別総合支所 地域経済課 産業グループまで。

6 提出書類及び部数
（1）受講願書（別記様式1）正本及び副本各1部
（2）受講願書には正・副本とも所定規格の写真を貼付してください。

（3）正本には、手数料として3550円に相当する額の北海道収入証紙を貼り付け消印させてください。

（4）講習時間の特例措置適用申請書（別記様式2）及び免許証（獣医師免許又は家畜人工授精師免許）の写し1部。 ※講習時間の特例措置を受ける者のみ

（5）別記様式1及び別記様式2については、北海道ホームページの「北海道電子申請システム」から申請様式をダウンロードしてください。

7 問い合わせ 胆振総合振興局 産業振興部 農務課 まで
☎0143（24）9815（直通）

公営住宅入居者募集中

申込はお早めに！

【鶴川地区】

大原（B-201号・3LDK）
文京ハイツ（303号・2LDK）

【穂別地区】

緑ヶ丘（1-3号・2LDK）
緑ヶ丘（1-6号・2LDK）
緑ヶ丘（2-1号・2LDK）
緑ヶ丘（4-1号・2LDK）
緑ヶ丘（4-2号・2LDK）
緑ヶ丘（4-5号・2LDK）
緑ヶ丘（4-12号・1DK）
柏南（4-1号・2LDK）
柏南（4-2号・3LDK）
柏南（5-1号・2LDK）
和泉（3-1号・3LDK）
和泉（3-2号・3LDK）
和泉（3-3号・3LDK）
和泉（3-4号・3LDK）
和泉（3-5号・3LDK）
和泉（3-6号・3LDK）
和泉（3-7号・3LDK）
和泉（3-8号・3LDK）
和泉（3-9号・3LDK）
和泉（3-10号・3LDK）
和泉（3-11号・3LDK）
和泉（3-12号・3LDK）
和泉（3-13号・3LDK）
和泉（3-14号・3LDK）
和泉（3-15号・3LDK）
和泉（3-16号・3LDK）
和泉（3-17号・3LDK）
和泉（3-18号・3LDK）
和泉（3-19号・3LDK）
和泉（3-20号・3LDK）
和泉（3-21号・3LDK）
和泉（3-22号・3LDK）
和泉（3-23号・3LDK）
和泉（3-24号・3LDK）
和泉（3-25号・3LDK）
和泉（3-26号・3LDK）
和泉（3-27号・3LDK）
和泉（3-28号・3LDK）
和泉（3-29号・3LDK）
和泉（3-30号・3LDK）
和泉（3-31号・3LDK）
和泉（3-32号・3LDK）
和泉（3-33号・3LDK）
和泉（3-34号・3LDK）
和泉（3-35号・3LDK）
和泉（3-36号・3LDK）
和泉（3-37号・3LDK）
和泉（3-38号・3LDK）
和泉（3-39号・3LDK）
和泉（3-40号・3LDK）
和泉（3-41号・3LDK）
和泉（3-42号・3LDK）
和泉（3-43号・3LDK）
和泉（3-44号・3LDK）
和泉（3-45号・3LDK）
和泉（3-46号・3LDK）
和泉（3-47号・3LDK）
和泉（3-48号・3LDK）
和泉（3-49号・3LDK）
和泉（3-50号・3LDK）
和泉（3-51号・3LDK）
和泉（3-52号・3LDK）
和泉（3-53号・3LDK）
和泉（3-54号・3LDK）
和泉（3-55号・3LDK）
和泉（3-56号・3LDK）
和泉（3-57号・3LDK）
和泉（3-58号・3LDK）
和泉（3-59号・3LDK）
和泉（3-60号・3LDK）
和泉（3-61号・3LDK）
和泉（3-62号・3LDK）
和泉（3-63号・3LDK）
和泉（3-64号・3LDK）
和泉（3-65号・3LDK）
和泉（3-66号・3LDK）
和泉（3-67号・3LDK）
和泉（3-68号・3LDK）
和泉（3-69号・3LDK）
和泉（3-70号・3LDK）
和泉（3-71号・3LDK）
和泉（3-72号・3LDK）
和泉（3-73号・3LDK）
和泉（3-74号・3LDK）
和泉（3-75号・3LDK）
和泉（3-76号・3LDK）
和泉（3-77号・3LDK）
和泉（3-78号・3LDK）
和泉（3-79号・3LDK）
和泉（3-80号・3LDK）
和泉（3-81号・3LDK）
和泉（3-82号・3LDK）
和泉（3-83号・3LDK）
和泉（3-84号・3LDK）
和泉（3-85号・3LDK）
和泉（3-86号・3LDK）
和泉（3-87号・3LDK）
和泉（3-88号・3LDK）
和泉（3-89号・3LDK）
和泉（3-90号・3LDK）
和泉（3-91号・3LDK）
和泉（3-92号・3LDK）
和泉（3-93号・3LDK）
和泉（3-94号・3LDK）
和泉（3-95号・3LDK）
和泉（3-96号・3LDK）
和泉（3-97号・3LDK）
和泉（3-98号・3LDK）
和泉（3-99号・3LDK）
和泉（3-100号・3LDK）

富内市街（1-4号・3DK）
富内中央（3-9号・2LDK）
富内中央（3-10号・2LDK）
富内中央（3-11号・3LDK）
富内中央（3-12号・3LDK）
富内中央（3-13号・3LDK）
富内中央（3-14号・3LDK）
富内中央（3-15号・3LDK）
富内中央（3-16号・3LDK）
富内中央（3-17号・3LDK）
富内中央（3-18号・3LDK）
富内中央（3-19号・3LDK）
富内中央（3-20号・3LDK）
富内中央（3-21号・3LDK）
富内中央（3-22号・3LDK）
富内中央（3-23号・3LDK）
富内中央（3-24号・3LDK）
富内中央（3-25号・3LDK）
富内中央（3-26号・3LDK）
富内中央（3-27号・3LDK）
富内中央（3-28号・3LDK）
富内中央（3-29号・3LDK）
富内中央（3-30号・3LDK）
富内中央（3-31号・3LDK）
富内中央（3-32号・3LDK）
富内中央（3-33号・3LDK）
富内中央（3-34号・3LDK）
富内中央（3-35号・3LDK）
富内中央（3-36号・3LDK）
富内中央（3-37号・3LDK）
富内中央（3-38号・3LDK）
富内中央（3-39号・3LDK）
富内中央（3-40号・3LDK）
富内中央（3-41号・3LDK）
富内中央（3-42号・3LDK）
富内中央（3-43号・3LDK）
富内中央（3-44号・3LDK）
富内中央（3-45号・3LDK）
富内中央（3-46号・3LDK）
富内中央（3-47号・3LDK）
富内中央（3-48号・3LDK）
富内中央（3-49号・3LDK）
富内中央（3-50号・3LDK）
富内中央（3-51号・3LDK）
富内中央（3-52号・3LDK）
富内中央（3-53号・3LDK）
富内中央（3-54号・3LDK）
富内中央（3-55号・3LDK）
富内中央（3-56号・3LDK）
富内中央（3-57号・3LDK）
富内中央（3-58号・3LDK）
富内中央（3-59号・3LDK）
富内中央（3-60号・3LDK）
富内中央（3-61号・3LDK）
富内中央（3-62号・3LDK）
富内中央（3-63号・3LDK）
富内中央（3-64号・3LDK）
富内中央（3-65号・3LDK）
富内中央（3-66号・3LDK）
富内中央（3-67号・3LDK）
富内中央（3-68号・3LDK）
富内中央（3-69号・3LDK）
富内中央（3-70号・3LDK）
富内中央（3-71号・3LDK）
富内中央（3-72号・3LDK）
富内中央（3-73号・3LDK）
富内中央（3-74号・3LDK）
富内中央（3-75号・3LDK）
富内中央（3-76号・3LDK）
富内中央（3-77号・3LDK）
富内中央（3-78号・3LDK）
富内中央（3-79号・3LDK）
富内中央（3-80号・3LDK）
富内中央（3-81号・3LDK）
富内中央（3-82号・3LDK）
富内中央（3-83号・3LDK）
富内中央（3-84号・3LDK）
富内中央（3-85号・3LDK）
富内中央（3-86号・3LDK）
富内中央（3-87号・3LDK）
富内中央（3-88号・3LDK）
富内中央（3-89号・3LDK）
富内中央（3-90号・3LDK）
富内中央（3-91号・3LDK）
富内中央（3-92号・3LDK）
富内中央（3-93号・3LDK）
富内中央（3-94号・3LDK）
富内中央（3-95号・3LDK）
富内中央（3-96号・3LDK）
富内中央（3-97号・3LDK）
富内中央（3-98号・3LDK）
富内中央（3-99号・3LDK）
富内中央（3-100号・3LDK）

富内中央（特公賃）4-12号・3LDK

富内中央（特公賃）4-11号・3LDK

富内中央（特公賃）4-12号・3LDK

富内中央（特公賃）4-11号・3LDK

富内中央（特公賃）4-12号・3LDK

富内中央（特公賃）4-11号・3LDK

富内中央（特公賃）4-12号・3LDK

富内中央（特公賃）4-11号・3LDK

富内中央（特公賃）4-12号・3LDK

富内中央（特公賃）4-11号・3LDK

富内中央（特公賃）4-12号・3LDK

富内中央（特公賃）4-11号・3LDK

富内中央（特公賃）4-12号・3LDK

富内中央（特公賃）4-11号・3LDK

富内中央（特公賃）4-12号・3LDK

富内中央（特公賃）4-11号・3LDK

富内中央（特公賃）4-12号・3LDK

富内中央（特公賃）4-11号・3LDK

富内中央（特公賃）4-12号・3LDK

富内中央（特公賃）4-11号・3LDK

富内中央（特公賃）4-12号・3LDK

富内中央（特公賃）4-11号・3LDK

富内中央（特公賃）4-12号・3LDK

富内中央（特公賃）4-11号・3LDK

富内中央（特公賃）4-12号・3LDK

サマージャンボ7億円
サマージャンボミニ
サマージャンボプチ

（1等5億円・前後賞各1億円合わせて）

（1等1億円）

（1等100万円）

この宝くじの収益金は市町村の明るく住みよいまちづくりに使われます。

7月18日火 3種類同時発売! 発売期間 7/18(火)～8/10(金)

公益財団法人北海道市町村振興協会 各1枚 300円





平成30年度むかわ町職員募集

採用職種等

- (1) 一般事務職 若干名
- (2) 社会福祉士 1名
- (3) 保育士 1名

受験資格

- (1) 一般事務職

学校教育法による高等学校以上の卒業者又は平成30年3月卒業見込みの方で、昭和62年4月2日以降に生まれた方。普通自動車免許を有する方又は採用時まで取得見込みの方。採用後、むかわ町内に居住可能な方

- (2) 社会福祉士・保育士

社会福祉士又は保育士資格を有する方若しくは平成30年3月までに社会福祉士又は保育士資格を取得する見込みの方で、昭和57年4月2日以降に生まれた方。普通自動車免許を有する方又は採用時まで取得見込みの方。採用後、むかわ町内に居住可能な方



※身体障害者手帳の交付を受けている方は、自力で通勤、かつ、介護者なしに職務の遂行が可能であることが要件となります。

- ▼試験の方法
- (1) 第1次試験(筆記)
教養・論文文・適性試験等
- (2) 第2次試験(面接)

第1次試験合格者を対象に実施します。

▼第1次試験日及び会場

平成29年9月17日(日) 室蘭市中小企業センター

▼受験手続に必要なもの

- (1) 受験申込書
- (2) 履歴書(指定)
- (3) 写真2枚(縦4cm×横3cmで、6月以内に帽子やマスク等は着用せずに上半身を写したものを)
- (4) 受験票返送用封筒(本人の住所と氏名を記入し、82円切手を貼付したものを)
- (5) 最終学歴の卒業証明書(卒業証書や学位記は不可)又は卒業見込証明書
- (6) 資格取得者は、資格を有していることが分かる証明書等の写し

※(1)、(2)の書類は郵便請求(切手を貼付した返信用封筒必須)又は町のホームページからダウンロードしてください。

▼受付期間

平成29年7月3日(月)から8月2日(水)までの平日8時45分から17時30分までです。

※郵送の場合は、8月2日(水)消印有効

▼申込み及び問い合わせ先

〒054-1866 勇払郡むかわ町美幸2丁目88番地
むかわ町役場 総務企画課 総務グループ
☎0145-2411
※持参する場合は、穂別総合支所 地域振興課 企画管理グループ(☎0145-2111)でも受け付けております。

平成30年度 胆振東部消防組合 消防職員採用資格試験

採用職種 消防職員(深夜業務を含む交代制勤務)

採用予定日 平成30年4月1日

採用予定人員 若干名

受験資格

- ①高等学校卒業(短大卒、専門学校卒を含む。)で、平成5年4月2日以降に生まれた方。(来春卒業見込みの方を含む。)
- ②普通自動車運転免許(AT限定不可)を有する方、又は採用予定日まで取得できる方で、採用後、勤務署所在地に居住可能な方。
- ③その他

身長160cm以上、体重50kg以上、胸囲・身長(2分の1以上、視力(矯正視力を含む。))が両眼で1.0以上、色覚及び聴覚が正常で身体強健な方。

試験方法

胆振町村会の共同試験

第1次試験

高校卒は、教養試験、作文試験、適性試験及び一般性格診断検査を行います。

第2次試験

第1次試験合格者に対して面接試験を行います。

試験日・会場及び合格発表

①試験日 平成29年9月17日(日)
②試験会場 室蘭市中小企業センター
室蘭市東町4丁目29番1号
☎0143-3619

合格発表

10月中旬(予定)、受験者本人へ通知します。

第2次試験

第1次試験合格者へ可否発表時に文書

通知します。

▼受験手続き及び受付期間
①受験申込書 胆振東部消防組合消防本部・総務課に直接請求するか、胆振東部消防組合ホームページからダウンロードしてください。
<http://iburi119.sakura.ne.jp/>
②提出書類等
・受験申込書
最近6ヶ月以内に無帽の上半身を写したもので、本人であると確認できる写真(縦4cm・横3cm)を貼る。
・履歴書(市販のA4版用紙に自筆で記入し、受験申込書と同様に写真を貼ること。)
・卒業証明書(又は卒業見込み証明書)及び学業成績証明書(最終学校のもの)
・自動車運転免許証の写し
・受験票送付用封筒(長形3号封筒に住所、氏名を記入し82円切手を貼ったもの。)

通知します。

▼受験手続き及び受付期間

①受験申込書 胆振東部消防組合消防本部・総務課に直接請求するか、胆振東部消防組合ホームページからダウンロードしてください。
<http://iburi119.sakura.ne.jp/>
②提出書類等

・受験申込書
最近6ヶ月以内に無帽の上半身を写したもので、本人であると確認できる写真(縦4cm・横3cm)を貼る。

・履歴書(市販のA4版用紙に自筆で記入し、受験申込書と同様に写真を貼ること。)

・卒業証明書(又は卒業見込み証明書)及び学業成績証明書(最終学校のもの)

・自動車運転免許証の写し

・受験票送付用封筒(長形3号封筒に住所、氏名を記入し82円切手を貼ったもの。)

③受付期間 平成29年7月3日(月)～8月2日(水)

直接持参する場合は午前8時30分から午後5時15分までの平日に限り受付。郵送する場合は8月2日(水)の消印まで有効。

④問合せ・請求・申込み
胆振東部消防組合消防本部 総務課
☎0145-7100
〒059-11604 勇払郡厚真町錦町47番地の2



③受付期間 平成29年7月3日(月)～8月2日(水)

直接持参する場合は午前8時30分から午後5時15分までの平日に限り受付。郵送する場合は8月2日(水)の消印まで有効。

④問合せ・請求・申込み
胆振東部消防組合消防本部 総務課
☎0145-7100
〒059-11604 勇払郡厚真町錦町47番地の2

入札結果情報

※契約金額は消費税が含まれています

H29.5.31入札

工事等名	契約金額
二宮地区水道設備工事(町道二宮豊城1号)	4,428,000円
鶴川地区 H29.6.7~H29.9.15まで	有限会社 鶴川水道設備工業
町道田浦二宮6線配水管更新工事	1,517,400円
鶴川地区 H29.6.7~H29.7.25まで	株式会社 米澤電気商会
鶴川地区検満メーター取替工事(1工区)	2,887,920円
鶴川地区 H29.6.7~H29.12.8まで	株式会社 米澤電気商会
鶴川地区検満メーター取替工事(2工区)	2,808,000円
鶴川地区 H29.6.7~H29.12.8まで	有限会社 鶴川水道設備工業
穂別地区検満メーター取替工事	1,652,400円
穂別地区 H29.6.7~H29.12.8まで	株式会社 矢野電器
町道田浦二宮6線道路改良工事	20,304,000円
鶴川地区 H29.6.7~H29.10.10まで	長尾工業株式会社
むかわ町道路ストック総点検業務	2,505,600円
鶴川・穂別両地区 H29.6.7~H29.8.30まで	株式会社クナコンサルタント
穂別ダム堆砂測量及び堤体変異測量業務	3,996,000円
穂別地区 H29.3.22~H29.8.30まで	三和航測株式会社 北海道支社
建設水道課公用車	2,208,956円
納入期限 H29.8.31まで	札幌日産自動車株式会社法人販売部
防災活動用公用車	2,551,735円
納入期限 H29.9.29まで	日産プリンス札幌販売株式会社 苫小牧支店

H29.6.8入札

工事等名	契約金額
穂別放課後子どもセンター新築工事(建築主体)	67,176,000円
鶴川地区 契約締結日の翌日からH30.1.31まで	株式会社 遠藤組 穂別支店
穂別放課後子どもセンター新築工事(機械設備)	12,960,000円
鶴川地区 契約締結日の翌日からH30.1.31まで	株式会社 矢野電器
穂別放課後子どもセンター新築工事(電気設備)	9,072,000円
鶴川地区 契約締結日の翌日からH30.1.31まで	佐々木電気株式会社

鶴川地区通学合宿「もらい湯」受け入れ家庭の募集について

鶴川地区通学合宿は、子供たちの生活・学習習慣の定着や、社会性・自立性を大きくおこすことを目的として、平成25年度から実施しております。

今年度も町内の小学5・6年生が参加し、報徳館に泊まりながら学校に通います。

そのプログラムの一環で、他の家庭のお風呂をお借りし、地域の方と交流を図る「もらい湯」を計画しております。これまでは、一部の地域のご家庭にご協力いただいておりますが、参加者も多いため、町内全家庭に広げてご協力を募ることにいたしました。

ご協力いただけるご家庭は、事務局までご連絡ください。

▼鶴川地区通学合宿の日程

平成29年8月16日(水)～19日(土)〈3泊4日〉

▼「もらい湯」でのご協力いただきたい内容(予定)

8月18日(金) 19時～20時30分
参加児童2～3名を報徳館まで迎えに来ていただき、自宅のお風呂で児童

を入浴させて下さい。その後、報徳館まで送迎となります。

▼募集家庭

10家庭程度

▼申込期日

平成29年7月13日(木)

▼問い合わせ・申込先

通学合宿事業実行委員会事務局
生涯学習課社会教育グループ
☎(42) 2487

自衛官等募集案内

《自衛官候補生》

▼応募資格

平成30年4月1日現在18歳以上27歳未満の者

▼受付期間

男子 年間を通じて行っております。
女子 平成29年7月1日(土)から平成29年9月8日(金)(締切日必着)

▼試験日程

平成29年9月20日(水)～平成29年9月26日(火)(女子は24日・25日)のいずれか1日

○筆記試験

国語、数学、社会、作文及び適性検査

○口述試験

○身体検査

《一般曹候補生》

▼応募資格

平成30年4月1日現在18歳以上27歳未満の者

(平成3年4月2日から平成12年4月1日までの間に生まれた者)

▼受付期間

平成29年7月1日(土)から平成29年9月8日(金)(締切日必着)

▼試験日程

平成29年9月16日(土)、17日(日)のうち指定する1日

○筆記試験

国語、数学、英語、作文及び適性検査

《航空学生》

▼応募資格

平成30年4月1日現在18歳以上21歳未満の者

(平成9年4月2日から平成12年4月1日までに出生した者)

▼受付期間

平成29年7月1日(土)から平成29年9月8日(金)(締切日必着)

▼試験日程

平成29年9月18日(月)

○筆記試験

国語、数学、英語及び地理歴史、公民又は理科のうちから1科目(世界史A、日本史A、地理A、現代社会、倫理・政治経済、物理基礎、化学基礎、生物基礎、地学基礎のうちから1科目選択)

○適性検査

※応募資格、受験手続き等詳しいことのお問い合わせは、自衛隊札幌地方協力本部苫小牧出張所まで(☎0144-32)3725)

むかわ町環境美化モデル活動実績(平成28年度)

むかわ町環境美化モデル活動認定制度に基づき、環境美化活動に自主的に取り組んでいただいた各団体等の平成28年度実績をお知らせします。

▼むかわ町商工会女性部(主な活動内容)

○「鶴川の泉」花壇整備活動
・花植え(5月9日)、水まき、雑草除去、液肥散布

▼穂別診療所を守る会(主な活動内容)

○「穂別診療所」花壇整備活動
・花植え(6月9日・9月21日)、水まき、雑草除去、肥料散布

▼株式会社カネダイ大野商店(主な活動)

○「末広公衆トイレ前」花壇及び周辺区域整備活動
・花植え(5月末・8月末)、水まき、雑草除去、肥料散布

地域の環境美化に自主的に取り組んでいただき、ありがとうございます。

「むかわ町環境美化モデル活動認定制度」の概要は、広報むかわ5月号(7ページ)をご覧ください。【本庁】総務企画課政策推進グループ(☎(42)2469)へお問い合わせください。

忘れず受けよう！乳がん検診、子宮がん検診

*日本の乳がん・子宮がん検診の受診率

日本人の2人に1人はがんに罹り、3人に1人はがんで亡くなっています。中でも、女性特有のがんである「乳がん」と「子宮がん」は、近年増加傾向にあります。諸外国のがん検診受診率が6割以上と高いのに比べ、日本は2割程度ととても低いのが現状です。

*乳がんの早期発見はセルフチェックで!!

乳がんは、早期に発見し治療すれば、9割以上の方の治癒が期待できます。月に1回のセルフチェック(図)で7割の人が自分で見つけられています。



*子宮がんの初期は自覚症状なし

子宮がんは大きく2つあり、「子宮頸がん」は30〜40歳代が発症のピークですが、最近では20歳代後半の発症が急増しています。「子宮体がん」の発症は、多くが閉経後の50〜60歳代です。どちらも初期にはほぼ自覚症状がなく、気づいた時には進行しているた

め、検診が有効です。
*検診を受けましょう!
むかわ町では、2年に1回無料で検診を受けることができます。対象は、乳がん検診は40歳以上、子宮がん検診は20歳以上の女性です。「集団検診」と「個別検診」、「札幌対がん協会バスツアー」のうち、1つを選んでお申し込みください。

*検診の申し込み・問い合わせ先
【鶴川地区】保健介護グループ
(42) 2415
【穂別地区】健康グループ
(45) 3326

	集団検診		個別検診	札幌対がん協会バスツアー
	鶴川地区	穂別地区		
日程	8/17、18	10/5、6	H29. 6月〜 H30. 2月末	8/19、9/2、 12/16、1/14
会場	四季の館	穂別ふれあいセンター	苫小牧市内の 指定医療機関	札幌がん検診センター

こんにちは!

むかわ町地域包括支援センターです

高齢者のみなさん 熱中症に注意してください!

■熱中症患者の約半数は高齢者

高齢者は暑さやのどの渇きを感じづらくなっているため気づかぬうちに脱水症におちいる場合が多く、周りにいる人とともに熱中症対策を考えていく必要があります。

こんなときに注意!

- 気温が高い (28℃以上)
- 湿度が高い (70%以上)
- 急に暑くなり暑さ慣れていない
- 暑い夜
- 日差しが強く風がない
- 熱帯夜の翌日

■熱中症予防のポイント

- こまめに水分をとりましょう
- 涼しい服装をこころがけましょう
- 食事はしっかりととりましょう
- 扇風機など上手に使って換気しましょう



■暑さに強い体づくり

暑さに対する抵抗力には個人差がありますが、本格的に暑くなる前から体を慣らして行くことで暑さに強い体づくりができます。また、運動を続けると汗をかきやすく、熱を発散しやすくなります。

おすすめ!
インターバル速歩

3分間の早歩きとゆっくり歩きを交互に1日合計15分ほど行くと良いでしょう。運動後に牛乳など栄養をとると効果的。

むかわ町地域包括支援センター
【本庁】健康福祉課保健介護グループ ☎42-2415 【支所】地域振興課健康グループ ☎45-2065

予防接種を受ける方は、必ず医療機関に予約をしましょう。また、接種の際は必ず母子手帳を持参願います。

	事業名	対象名	鶴川地区		穂別地区		
			時 場	時 場	時 場	時 場	
予防接種	不活化ポリオ接種 四種混合	3か月～7歳6か月未満	時 毎週 月・木曜日 場 鶴川厚生病院	13:15～14:15	時 12・26日(水) 場 穂別診療所	15:00～15:30	
	B型肝炎予防接種	1歳未満児	時 毎週 月・木曜日 場 鶴川厚生病院	13:15～14:15	時 毎週 火曜日 場 穂別診療所	15:00～15:30	
	麻疹風しん混合予防接種	・12か月～24か月未満(第1期) ・来年度小学校入学予定者(第2期)	時 毎週 月・木曜日 場 鶴川厚生病院	13:15～14:15	時 5・19日(水) 場 穂別診療所	15:00～15:30	
	Hibワクチン接種 小児用肺炎球菌予防接種	2か月～5歳未満	時 毎週 月・木曜日 場 鶴川厚生病院	13:15～14:15	時 毎週 木曜日 場 穂別診療所	15:00～15:30	
	日本脳炎予防接種	・平成21年10月2日以降に生まれた方 ・平成19年4月2日から平成21年10月1日までの間に生まれた方 ・平成19年4月1日以前に生まれた方で20歳未満の方	時 毎週 木曜日 場 鶴川厚生病院	13:15～14:15	時 毎週 火曜日 場 穂別診療所	15:00～16:00	
	水痘(水ぼうそう)予防接種	12か月～36か月未満	時 毎週 月・木曜日 場 鶴川厚生病院	13:15～14:15	時 5・19日(水) 場 穂別診療所	15:00～15:30	
	子宮頸がん予防ワクチン	中学1年生～高校1年生相当の女性 ※現在、子宮頸がん予防ワクチンの接種を積極的にはお勧めしていません。 接種に当たっては、有効性とリスクを理解した上で受けてください。	時間 内科診療時間内 場所 鶴川厚生病院		時 毎週 火曜日 場 穂別診療所	15:00～15:30	
	肺炎球菌予防接種 (要事前予約)	今まで一度も肺炎球菌予防接種を受けたことのない方で ①H29年度内に65歳、70歳、75歳、80歳、85歳、90歳、95歳、100歳になる方 ②60歳～64歳で一定の障がいのある方 ③66歳以上で①に該当しない方 ※②、③で希望者は町に申込みが必要です	時間 内科診療時間内 場所 穂別診療所		時間 内科診療時間内 場所 穂別診療所		
	検診・健診	骨粗しょう症検診	19歳以上の方(町に申込みが必要です)	時 内科診療時間内(要予約) 場 鶴川厚生病院		時 火曜日以外の診療時間内 場 穂別診療所	
		エキノкокス症検診	小学校3年生以上で過去5年間エキノкокス症検診を受けていない方		時 火曜日以外の診療時間内 場 穂別診療所		
乳幼児健診 (7か月児はBCG接種)		4か月児・7か月児・12か月児・1歳6か月児・3歳児(※個別通知します)	時 次回は8/24(木)を予定しています 場		時 19日(水) 時間は通知します 場 フッ素塗布 13:00～16:00 ふれあい健康センター		
幼児フッ素塗布		希望者			時 13日(木) 時間は通知します 場 四季の館	時 次回は8/9(水)を予定しています 場	
5歳児健診		5歳児(※個別通知します)	時 13日(木) 時間は通知します 場 四季の館		時 11日(火) 時間は通知します 場 穂別診療所	時 11日(火) 時間は通知します 場 穂別診療所	
特定健診結果報告会		※個別通知します			時 11日(火) 時間は通知します 場 穂別診療所	時 11日(火) 時間は通知します 場 穂別診療所	
特定健診 集団健診		40歳以上のむかわ町国民健康保険に加入している方で、今年度特定健診を受診していない方(希望者は事前予約が必要です)自己負担額:無料	時 3日～7日 時間は通知します 場 漁村センター(3日)・四季の館		時 11日(火) 時間は通知します 場 穂別診療所	時 11日(火) 時間は通知します 場 穂別診療所	
子育て支援	ふたばキッズ	2歳児(※個別通知します)	時 21日(金) 10:00～11:30 場 発達支援センター鶴川たんぼぼ	時 27日(木) 9:00～10:30 場 発達支援センター穂別きらり			
	すくすく広場	就学前の親子(未就園児)	時 毎週 月～金 9:30～11:30・14:00～16:00 土曜日 10:00～12:00 場 ひかり認定こども園				
	あそぼうね(一般開放)	就学前の親子	時 毎週 金曜日 10:00～11:30 場 発達支援センター鶴川たんぼぼ				
	おひさま広場	0歳～4歳未満の乳幼児をもつ親子	時 毎週 月～金曜日 10:00～12:00 場 発達支援センター穂別きらり				
ふれあい支援	ポパイサークル	こころの病の回復者等	時 18日(火) 10:00～12:00 場 介護予防センター				
	・ピンしゃん会 ・笑顔友の会 ・笑顔友の会OB会	65歳以上の希望者(希望者は要問い合わせ)	時 5・12・19・26日 10:00～12:00 場 介護予防センター	時 6・13・20・27日 友の会 9:00～10:30 OB会 11:00～12:30 場 穂別診療所			
	ふまねっと運動	65歳以上の希望者 ・事前申込みが必要 ・申込先:おーブ(☎42-2963)	時 7・14・21・28日 9:30～11:30 場 介護予防センター	時 4・18日 9:30～11:00 場 穂別ふれあい健康センター事務室(歯科診療所横)			
	いきいき料理教室	60歳以上の希望者(希望者は要問い合わせ)	時 25日(火) 10:00～13:00 場 穂別ふれあい健康センター				

毎日、患者さんに接していると、薬局窓口で薬代の支払いについて問われることがあります。調剤薬局で薬を受取る院外処方幅広く浸透した事を認識する今日この頃です。院外処方が広がる際、何を目的として医療制度の改正が行われてきたか？振り返って知る事も知識としてあって良いかと思ひ、今回執筆いたしました。

厚労省が院外処方を推奨する主導をする根本は、膨張する医療費の抑制が目的としてありました。国民皆保険制度で保障された医療制度は昭和33年より始まり、年々医療費は増加してきました。当初の制度設計では「出来高払い」で医療費の負担を行って来ましたが、膨張する医療費の抑制には、「薬九層倍（原価よりはるかに高い薬の売値を利用して、処方すればするほど暴利をむさぼること）」に歯止めをかけ、処方する薬剤量を減らすために、薬を仕入れる医師（又は病院）から既得権益を減らすため「院外調剤」を推進して来ました。

しかし、結果はどうであったか？残念な事に、一部の薬剤を減らす事には成りましたが、殆どの患者の処方薬剤量は思った様には減りませんでした。それどころか院外処方箋発行を誘導するために「処方箋発行料」、「処方箋応需料」などの加算組み入れ、薬を受取るまでの手数や手間、料金など増大させてしまった一面があると解釈しています。

さて、院内、院外調剤の料金の違いについてお話を進めます。保険や年齢の違いによって実際にお支払い頂く負担料に違いが生じますので、薬を受取る際に生ずる費用のすべての料金で記載します。

【処方箋料・処方料】これは処方箋発行にかかる費用です。院外では680円（7種類以上薬を出すと400円に減額）、院内では処方箋が発行されないため処方料420円（7種類以上は290円に減額）がかかります。

【調剤基本料・調剤技術基本料】薬を調剤する基本となる料金です。院外では400円、院内では80円となります。

【調剤料（内服薬）】院外薬局では1週間分なら350円、2週間分なら630円、さらに3週間以上になると最高770円がかかります。このほか薬を分包装してもらつと890円、痛み止め・解熱剤などの頓服薬があれば210円、さらに後発品1種類の処方につき20円など院外薬局ではさまざまな加算がみと

められています。また後発品を沢山用意している薬局では毎回40円が徴収されます。

院内薬局の場合何種類・何日分お薬をもらっても料金は90円です。

【調剤料（外用剤）】院外では1剤100円最高300円がかかります。また院外にかぎり2種類以上の軟膏を混合した場合800円の技術料が加算されます。これに対し院内ですと何種類もらっても、混合しても60円です。

【薬剤情報提供料・指導料・管理料など】薬の飲み方など紙面・あるいはお薬手帳に記載して指導した場合、院外では150円（月4回まで）、院内では100円（月1回限り）の情報提供料が加算されます。

さらに院外薬局では薬の飲み方・副作用など、薬剤師さんが細かい説明と指導を行った場合、さらに300円が算定されます。

このように院外処方では調剤や服薬指導などにさまざまな加算が行われます。

例えば高血圧と脂質異常症で内服薬2種類14日分、腰痛で湿布を処方し、月2回通院した場合のお薬にかかる費用で比較しましょう。

院内で、薬価+（処420+基80+内90+外60円）×2回+情100円（月1回）=薬価+1400円

院外で、薬価+（処680+基400+内630+外300+情150+指300円）×2回=薬価+4720円となり、3320円もの差額が生じます。

これに軟膏の混合（院外で300~800円、院内は30円）や一包化をすると（院外で890円、院内は無料）更に料金が加算されます。

この料金に皆様の保険負担率を掛けていただくと、個人の支払額になります。事例は同じ銘柄の薬剤を受け取った場合の試算ですので、単純には比較できませんが、院内と院外調剤で支払われる医療費にかなりの格差を生じる事が分かります。調剤薬局は後発品の品揃えも良く、患者のニーズに細かく対応できる良い点も沢山あると思います。

現在、当院は院内調剤を行っていますが、後発品使用比率は数量ベースで（錠数ベース）7割弱まで達しました。

今後もこれを更に進め、施設を利用いただいている方々や医療保険料を支払っている皆様、国や町の負担軽減に取り組んでまいりますので、ご理解ご協力をお願い申し上げます。

7月の健康案内



+医療機関の外来案内+

鶴川厚生病院 ㊦[42]2033

午前 8:30 ~ 11:30 午後 1:15 ~ 4:00 (受付時間)

診療科 / 担当医師		月	火	水	木	金
内科・外科・ 総合診療科	午前	越智	會川	越智	會川	石川
	午後		石川	石川	越智	越智
			予約 越智	予約 會川	予約 石川	予約 會川
消化器内科	午前	佐々木	/	/	/	/
	午後					
リハビリテーション科	午後		王子整形	/	/	/
小児科	午前	北大 小児科	/	/	北大 小児科	/
	午後					
夜間診療 (内科)	未定	毎週火曜日 17:00 ~ 18:30				

- ※ 受付時間 午前: 8時30分~11時30分 午後: 1時15分~4時00分
- ※ リハビリテーションは水・金、デイケアは月・火・木で実施しています。
- ※ 検診事業や医師の研修などにより、予定は変わることがあります。
- ※ 7/3より越智先生の外来診療が開始されます。
- ※ 7/4より午前は2診にて診療、午後は予約外来となります。

穂別診療所 ㊦[45]2121

午前 8:45 ~ 11:00 午後 1:00 ~ 4:00 (受付時間)

診療科		月	火	水	木	金
総合外来 (内科・外科・ 小児科)	午前	夏目 田中	夏目 田中	夏目 田中	夏目 田中	交替制
		毎週火曜日 (出張医) 受付 午前 8:45 ~ 11:00				
整形外科		毎週火曜日 (出張医) 受付 午前 8:45 ~ 11:00				
総合外来 (内科・外科・ 小児科)	午後	交替制	交替制	交替制	交替制	交替制
		夜間診療 毎週火曜日 17:00 ~ 18:30 (受付時間) ※祝日の場合は、休み。診療を担当する医師は、交替制になります。				

各週の予定を日曜日に情報端末 (TV電話) でお知らせします。

~ 穂別診療所からのお知らせ ~

- ▶ 担当医は、健診事業や医師の研修などにより変わる場合があります。ご了承願います

苫小牧保健所 ☎ 0144 [34] 4168 ※事前に申し込みが必要です

総合保健相談・医療相談	随時 (祝祭日を除く月~金)
女性の健康相談 (定例は事前予約)	定例 7月19日(水)、随時 (祝祭日を除く月~金)
こころの健康相談 (定例は事前予約)	定例 7月20日(木)、随時 (祝祭日を除く月~金)
肝炎ウイルス検査 (要事前予約)	7月4日 (火)
骨髄バンク登録 (要事前予約)	7月4日 (火)、18日 (火)
HTLV-1抗体検査 (成人T細胞性白血病検査) (要事前予約)	7月4日 (火)
HIV抗体検査 (エイズ相談) 要事前予約 専用電話 0144-35-7474	7月4日 (火)、5日 (水)、18日 (火)



鶴川断酒会例会	若草会館	4日・18日 (火)	18:30~20:30
生命の貯蓄体操	介護予防センター	4・6・11・13・18・25・27日	9:30~11:30



コタエを
出します

すべての相談の相談料が

**無料に
なりました。**

相談予約ダイヤル

0144-35-8373

平日 10:00~16:00 (12:00~13:00を除く)
土曜 10:00~13:00

札幌弁護士会 苫小牧法律相談センター

※このページの費用は 札幌弁護士会様のご協力をいただいております

献血にご協力を

北海道赤十字血液センター室蘭出張所移動採血車「ひまわり」が来町します。

多くの方からの献血のご協力をお願いします。

なお、ご協力いただいた方には鶴川ライオンズクラブより粗品が進呈されます。

▶ 日 時 平成29年7月12日 (水)

▶ 実施場所 町民センター 10:00~11:00

穂別高校 12:30~13:30

J Aとまごまい広域穂別支所前 14:00~15:00

穂別ふれあい健康センター前 15:20~16:00

▶ 献血できる方 満16歳以上69歳までの方

体重が男性45kg以上・女性40kg以上であること

一般の方へは 400mlの献血をお願いします

▶ 問い合わせ【支所】地域振興課健康グループ ☎ 4 5 - 3 3 2 6

「むかわ竜」全身骨格 一般公開終了！！



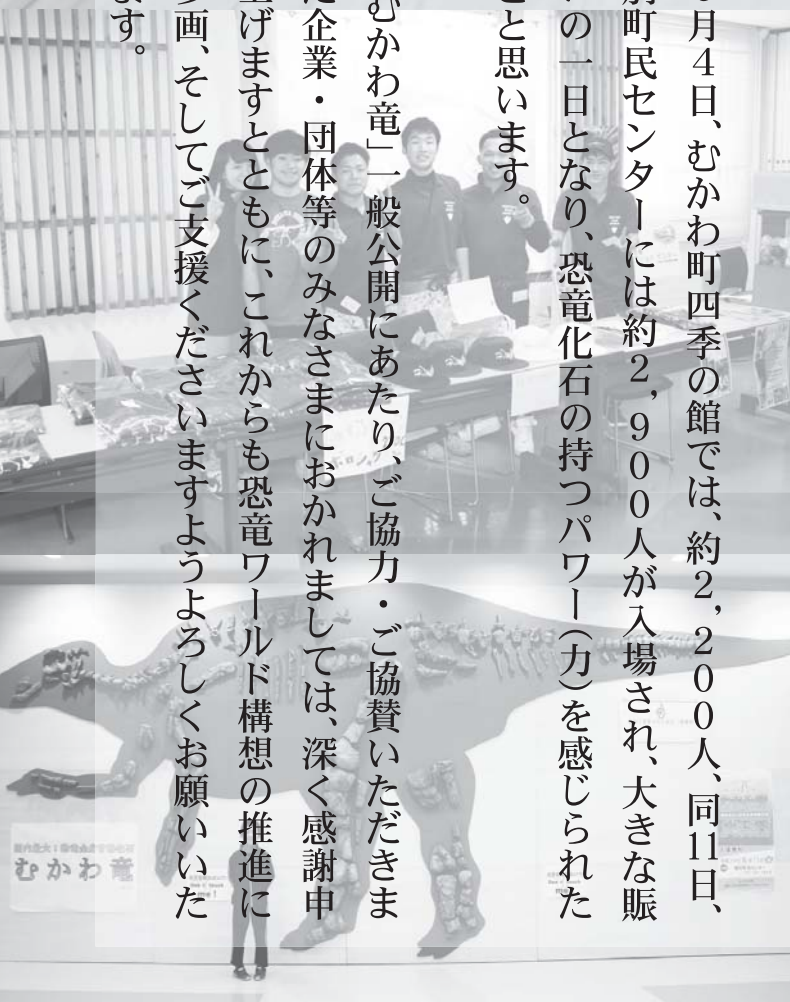
(写真) 6月4日 むかわ四季の館

平成25年から発掘・クリーニング作業を続けております「むかわ竜(ハドロサウルス科恐竜化石)」は、全体の約7割のクリーニングが完成し、植物食恐竜の全体像が想像できるくらいに完成度が高まってきました。

北海道大学総合博物館の小林快次准教授のご指導と穂別博物館等スタッフの努力によって、個々の技術力が向上し、当初の予定よりも速く作業が進められていることから、このたびのお披露目となり、恐竜化石の迫力とその存在感に多くの皆様と感動を共有することができる良い機会となったのではないのでしょうか。

6月4日、むかわ町四季の館では、約2,200人、同11日、穂別町民センターには約2,900人が入場され、大きな賑わいの一日となり、恐竜化石の持つパワー(力)を感じられたことと思います。

「むかわ竜」一般公開にあたり、ご協力・ご協賛いただきました企業・団体等のみなさまにおかれましては、深く感謝申し上げますとともに、これからも恐竜ワールド構想の推進にご参画、そしてご支援くださいますようよろしくお願いいたします。



町民体育館の夜間一般開放日のお知らせ

【夜間一般開放日】

- 7月：4日、5日、11日、12日、18日、19日、25日、26日
- 8月：1日、2日、8日、9日、15日、16日、22日、23日、29日、30日

【夜間一般開放時間】

19:30～21:30の2時間。設営と撤収の時間も含まれます。

【夜間一般開放の対象】

一般のみ（高校生以下は利用できません）。
利用料金は1名1回30円。

【夜間一般開放対象競技】

ミニバレー又はビーチバレーボール1面、バドミントン1

面、卓球1面。他の競技では利用できません。

【夜間一般開放利用方法】

- (1)利用希望者は受付で必要事項を記入し、利用料金を納入してください。
- (2)同じ競技を複数で楽しむ場合は、時間、ゲーム数やセット数などを基準に交代で利用してください。
- (3)競技に必要な備品の設営・撤収は利用者間で協力して行ってください。
- (4)疑義や利用者間の問題が生じた場合は、体育館管理人へ申し出てください。

7月催しもの案内



催事名	日時	時間	場所	内容
おはなし会「いないいないばあ」 絵本は子どもたちの「ことば」や「こころ」を育む大切な栄養素です。絵本とふれあう時間を一緒に楽しみましょう。	18日(火)	10:30 ～11:30	四季の館 2階会議室A	★絵本 「ばななくんがね」「あっぷっぷ」ほか ★手あそび 「キャベツのなかから」「おすんでひらいて」ほか ★あそび 「ほんほんたいそう」「はとほっほたいそう」 ※次回おはなし会 平成29年8月8日(火)



7月むかわ町ふれあい大学 講座案内

課外講座	河川敷地清掃 ※参加された方は出席扱いになります。	12日(水)	9:00 受付 9:30 開始、11:00 終了	鶴川河川敷地
	ほくでんファミリーコンサート ※6/9から配布中の無料入場券を事前入手しなければ入場できません。本紙発行時点で配布終了の際はご容赦ください。	11日(火)	17:30 受付 18:30 開演 20:00 終了予定	四季の館たんぼぼホール 【無料入場券配布場所】 役場本庁3階、四季の館、 穂別総合支所

課外講座	ゲートボール専科	7日、21日(第1・3金曜日)	9:30～11:30	ゲートボール場
	フロアカーリング専科	4日、11日、18日、25日 (毎週火曜日)	9:00～11:30	鶴川町民体育館
	パークゴルフ専科	6日、13日、20日、27日 (毎週木曜日)	9:00～11:30	鶴川運動公園パークゴルフ場
	書道専科	19日(水)	9:30～11:30	学習交流センターまなぶ館 交流室A・B
	手芸専科	17日(月)	9:30～15:30	学習交流センターまなぶ館 交流室B
	コーラス専科	18日(火)	10:00～12:00	学習交流センターまなぶ館 交流室A
	民謡専科	6日(木)	14:00～16:00	学習交流センターまなぶ館 和室
	カラオケ専科	24日(月)	13:00～15:30	学習交流センターまなぶ館 交流室A
	レクダンス専科	5日(水)	10:00～12:00	四季の館 研修室
陶芸専科	6日(木)	10:00～15:00	四季の館 創作室	



生涯学習

まなびランド図書室

まなびランド図書室では、新刊案内やイベントの情報などを載せた「まなびランド通信」を発行しています。

図書室内、四季の館道の駅休憩コーナーに置いてございますので、ご自由にお持ちください。

また、新刊情報はインターネットでも見ることが出来ます。

Yahoo!、Google等で「まなびランド通信」を入力し検索してください。

随時更新しています。

《夏休み工作会のお知らせ》
牛乳パックを使った「エコせんす」、ペットボトルを使った「星釣りゲーム」を作ります。お気軽にご参加ください。

日時 8月7日(月) 13時～14時30分まで

《開館時間延長のお知らせ》
期間 7月25日(火)～8月13日(日) 時間 10時～20時

《ご利用案内》
開館時間 13時～20時
休館日 毎週月曜日(祝日を除く)

貸出期間 2週間
貸出冊数 お一人さま5冊まで

電話番号 ☎0145(42)5057

穂別図書館

《開館時間延長試行のお知らせ》
◇期間 5月～8月・9時半～18時

四ヶ月の試行として、閉館時間を現在の17時から1時間延長し、18時までとします。

皆様のご来館をお待ちしています。

《夏のおはなし会》
読み聞かせ・ペーパーサートほか季節のおはなし会です。

おはなし会です。

◇日時：7月15日(土) 午前10時～11時
◇講師：中野佳代子さん
◇対象：幼児から

《恐竜コーナー》
恐竜に関する、本・雑誌などのコーナーができました!

穂別博物館が紹介された本も集めています。

ペーパークラフトのカプリモノや恐竜塗り絵もありますよ!

ご利用ください。

《夏休み子ども読書ウィーク》
◇期間：7月21日(金)～8月1日(火)

《図書館倶楽部》
◇日時：7月8日(土) 午前10時～12時

◇持ち物：押し花
押し花を加工して、作品を作ります。

詳細はお問い合わせください。

《自由研究はおまかせ!》
小学生の自由研究や工作の本を展示・貸し出します。どうぞご利用ください。

《7月休館日》
3日(月)・10日(月)・18日(火)・24日(月)・31日(月)

《移動図書館》
◇富内小学校：14日(金) 10時～
◇ケアハウス：20日(木) 12時30分～

◇稲里地区：20日(木) 15時30分～
◇和泉・仁和地区：21日(金) 13時30分～

◇生田地区：21日(金) 15時30分～
《蔵書検索》

穂別図書館とまなびランド図書室の蔵書がインターネットで検索できます。

詳細はお問い合わせください。

《問い合わせ》
むかわ町立穂別図書館

☎(45)2396

穂別博物館

《町民無料観覧日のお知らせ》
穂別博物館開館記念日(7月20日)に

関連して7月15日～7月21日は穂別博物館特定入館日となっておりますので、むかわ町民の方は観覧無料となります。博物

館受付で、むかわ町民であることをお伝えください。

◇期間 7月15日(土)～7月21日(金)
◇対象 むかわ町にお住まいの方
◇問い合わせ 穂別博物館 ☎(45)3141

地球体験館

《毎週土日の工作体験 7月：望遠鏡/風鈴を作ろう》

地球体験館では、毎週土日に月替わりの工作イベントを開催中です。

7月は、段ボールや牛乳パックなどを使って望遠鏡を作ります。

また、小さい子でも簡単に作れる、プリンカップや鈴を使った風鈴作りもありますよ!

ぜひお友だちや、ご家族と一緒にご参加ください。

《開催日》7月1日(土)～30日(日)の、毎週土曜・日曜(計10回)

《時間》9時30分～16時30分
※地球体験館の開館時間内ならいつでも参加可能

《場所》むかわ町穂別地球体験館

《参加料》望遠鏡 400円
風鈴作り 無料

《対象》幼児～大人まで

《地球体験館ナイトツアー》
皆さんは「ごびと」を見たことはありますか?彼らは実は、私たちの身近なところで生きています。持ち物が無くなったり、少なくなったりするのは、もしかしたら「ごびと」の仕業かもしれません。

「ごびと」の生きる世界はどのようなものなのか、調査隊となって彼らの生活をのぞいてみましょう!

《開催日》7月1日～8月5日までの毎週土曜日

《時間》17時45分～20時

《場所》むかわ町穂別地球体験館

《参加料》

【町民】大人500円、小・高校生：250円
【一般】大人：800円、小・高校生：400円、幼児：無料
■対象：園児～大人まで
《お問合せ》
むかわ町穂別地球体験館
☎0145(45)2341

《星空観察会 夏の夜空を見てみよう》
&「地球のお話」
内容：東京から地球体験館の坂田名誉館長と、星のソムリエの大竹先生が来て、地球についてのお話や穂別からどんな星が見えるのかを丁寧に解説してくれます。
今年には穂別キャンプ場で開催します。満天の星と一緒に見ませんか?
《開催日》7月28日(金)
《時間》18時～20時
《場所》穂別キャンプ場 センターハウス(雨天決行)
《参加料》無料
《対象》小学生～大人まで(ご家族で楽しめる内容を予定しております)

《街歩き宝探しゲームむかわ町シスト 7・8月限定コースがスタートします!》
「むかわ町シスト」が、現在挑戦できる4コースに加え、期間限定で2コースが追加されます!
①千お手紙シスト：昨年からのスタートしたお手紙シスト。むかわ町内の郵便局に隠された問題を解こう!お手紙セットでシスト男爵に手紙を送ると嬉しい日に返事が来るかも!?
②穂別キャンプ場シスト：キャンプ場内のできる限定コース。自然を楽しみながら問題に挑戦しよう!

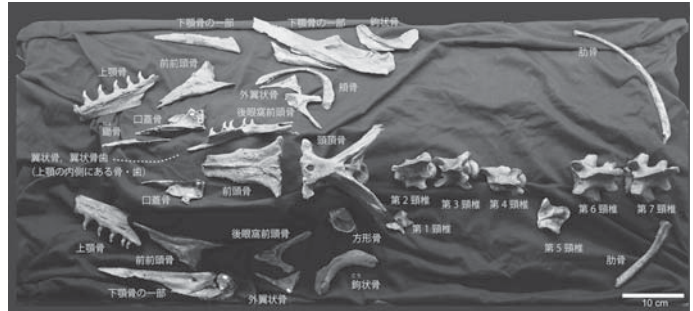
むかわ町民は1コース100円で遊べるよ!皆さんの挑戦をお待ちしております。
■受付 むかわ町穂別地球体験館
■町民料金 1コース100円
■持ち物 筆記用具・交換する宝物

町指定天然記念物フォスフォロサウルス・ポンペレガンス (むかわ町文化財第4号)

2009年8月に西村智弘穂別博物館普及員(当時)によって発見・採集されたモササウルス類の化石です。日本で初めて産出したハリサウルス亜科の新種で、全長は3m弱と小型のモササウルス類です。

頭骨の約8割が変形せずに保存されていたため、プラモデルを組み立てるように頭骨を復元することができました。組み立てた頭骨の形から、この種類は、ものを立体的に見る立体視ができることが分かりました。加えて、当時生息していた他の大型モササウルス類の存在などから、夜行性の生態が推測されました。恐竜時代の海の爬虫類で夜行性の生態が科学的に推測された世界ではじめての例とされました。

【問合せ先】穂別博物館 ☎(45) 3141



発見された部位



レプリカで組み立てた頭骨

文化財だより

馬頭観世音像

青葉地区に残る馬頭観世音像を題材として、前後2回にわけてご紹介いたします。

写真は、大正十五年七月に鶴川の馬産家一同が、当時有数の馬産地として成長する鶴川の畜産振興を祈念して、鶴川馬市場に奉納したと伝えられる馬頭観世音の石像です。石像は、職人の手仕事で削り出したもので、三面(顔が三つ)八臂(腕が八本)で怒りの表情を表した阿修羅形式、正面の手で印を組み、残りの手に悪鬼を追い払う武器や宝具を携え、馬乗りの姿で立体的に表現されています。道内には馬頭観世音を表現した石碑や石像が約三千四百基あると言われており、馬乗りのものとして写真の石像は、造形の優美な部類に入ります。

馬頭観世音は、馬の頭をもつ仏教の守護者です。平安時代に新しい仏教が伝わり、六種類の苦しみに満ちた世界(六道)の畜生道に迷う人々を救う観音として紹介されました。

その後、大切な家畜を守る馬の守護者として民衆の間に広く認められ、農業や運送など様々な場面で活躍して亡くなった馬を大切に弔う目的で、全国各地に馬頭観世音の碑や像が設置されました。北海道馬頭観音研究会の調べによると、町内には二十五基の馬頭観世音の碑や像があり、町内で年代がわかる最も古いものは、穂別稲里にある明治三十四年のものです。

前編

北海道では、特に明治以降の石像や石碑が数多く残されており、郷土の歴史を知る上で、地域に残る馬頭観世音碑・像は重要です。今回は、青葉の馬頭観世音について、もう少し掘り下げてご紹介いたします。



青葉の馬頭観世音像



○資料

『鶴川町史』昭和四十三年

『胎振の馬頭さん』北海道馬頭観音研究会 平成二十三年

【問合せ先】

生涯学習課社会教育グループ

☎(42) 2487

水産物の採捕について

鵜川漁業協同組合では、次の水産物について第一種共同漁業権を設定しています。

これらの魚種を採捕した場合、漁業権侵害になり、
20万円以下の罰金となる場合があります。

えむし つぶ いがい なまこ ほっきがい
さらがい えぞばかがい ほたてがい たこ

これらの水産物が陸に打ち上がった場合でも
再び海面に戻る可能性のある状態であれば
採捕すると漁業権侵害となりますので注意してください。

北海道胆振総合振興局・むかわ町・鵜川漁業協同組合

SURFERS HOUSE

潮風香るサーファースタイルの家、
誕生します



サーファーの家

7月完成見学会開催

7.8-9 15-16 2週連続公開
sat sun sat sun 10:00~17:00



勇払郡厚真町
上厚真503番
※上厚真郵便局裏手

ひとと自然にやさしい家づくり

www.koganezawa-style.com



株式会社 小金澤組
住宅建築部



- 本 店：〒054-0042 勇払郡むかわ町美幸1丁目85番1
TEL.0145-42-2100 FAX.0145-42-3344
 - 本 社：〒053-0044 苫小牧市音羽町1丁目18番3号
TEL.0144-34-6277 FAX.0144-34-6500
- 土日連絡先：090-3898-9815 (担当：加藤)

わがふるさとに住む、しあわせ。

平成32年
まで

「むかわ町の住宅ビルダー」として、マイホームの夢、かなえます。

はーとふる・ほーむ助成事業 指定業者

- 新築工事費1,500万円以上で **120万円**
- 子育て世代サポート 同居者1名 **10万円** (18才以下、就労者を除く)

※助成には規定がありますので、お問い合わせください。また、<http://www.town.mukawa.jp/30252.html>(むかわ町)をご覧ください。

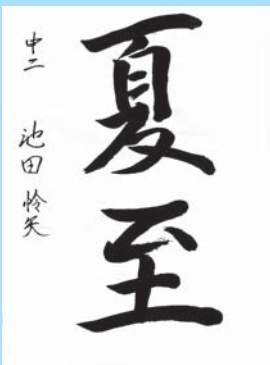
※このページの費用は 株式会社小金澤組様のご協力をいただいております

きょうりー

池田怜矢さんの作品

熟長の言をよく聞き、手本に近々の久々のヒット作。見事。

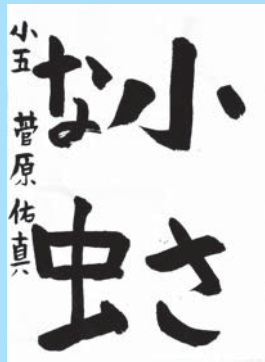
久保田評



菅原佑真さんの作品

「小さな虫」もむずかしいけれど、な元氣よく大きくかくと、よかつたね。よくまとめました。

佐々木千翠評



林 琴未さんの作品

努力の運筆。原帖に迫進の作。佳。

久保田評



塚原凜果さんの作品

字の中にも凛ちゃん特有のやわらかさ、大らかさが見えます。落ち着いた運筆です。名前も立派です。

佐々木千翠評



ありがとうございました 温かいご厚志に感謝します

5月17日 (株) ワークム北海道

社員15名で町道米原7号のゴミ拾いを行っていただきました。長時間にわたっての環境美化貢献活動に感謝します。

皆さんの善意により道路脇の新緑も輝きを増しました。



6月10日 穂別地区老人クラブ・マイカード普及会・穂別診療所を守る会

穂別診療所前庭の草取り作業が行われました。早朝から34人が集まり、時折雨が降る中、隅々まで手作業で草取りを行っていただきました。環境美化に取り組んでいただきありがとうございます。



6月12日 世紀東急工業(株) 苫小牧営業所

地域貢献活動の一環として、穂別キャンプ場内の通路を舗装していただきました。

リヤカー等の利用が便利になりました。ありがとうございます。



第14回鶴川ししゃもファミリー駅伝大会2017 平成29年10月15日(日)

【参加者募集】下記の種目で募集しています。家族、友人、職場の仲間では是非ご参加ください。(※所定の申込用紙でお申し込みください。申込締切については、申込用紙をご確認ください。)

マラソン	駅 伝
1.5 km	8.0 km(区間距離2.0km×4人)
A 親子ペア(子どもは小3以下)	H ファミリー (中学生以下2名以上と大人の編成)
3.0 km	I 中学生以上一般(男女編成自由)
B 中学生以上一般男子	J 小学3～6年(男女編成自由)
C 中学生以上一般女子	17.6 km(区間距離4.4km×4人)
D 小学5・6年生男女	K 高校生以上一般(男女編成自由)
E 小学3・4年生男女	【参加料】
5.0 km	マラソン…大 人 2,000円
F 中学生以上一般男子	中高生 1,000円
G 中学生以上一般女子	小学生 500円
	親子 2,000円 / 組
	駅伝(チーム)…大 人 8,000円
	中高生 4,000円
	小学生 2,000円
	ファミリー 5,000円 / 組

※申込書は、事務局ご用意しています(郵送可)。また、町ホームページからもダウンロード可。

※今年から実行委員会での炭の用意はいたしません。また、会場内での飲酒禁止にご協力をお願いしております。

事務局

むかわ町役場産業振興課
商工観光グループ

☎0145[42]2416

お誕生日おめでとう!

7月生まれの
おかわっこ

HAPPY
BIRTH DAY



このお誕生日に食べるケーキもおいしく、
ママの友だち、これからママさん遊んで、
食べて、すすすすすすっ
わー



H27 7.14 生
おおた ゆうすけ
大田 友祐 ちゃん

氷球を愛し！氷球に愛された男！
その名は幸丞！世界へ翔け！



H27 7.28 生
まえだ しゅうすけ
前田 幸丞 ちゃん

いつもちゃんちやな檻生。これから兄弟仲良くたくましく育つよ！



H27 7.29 生
みかみ かいせい
三上 楷生 ちゃん

ふるさと納税 (寄附) ありがとうございます

温かいご厚志に感謝するとともに、
趣意に沿うよう活用させていただきます。

寄附件数・寄附金額 (29年5月1日～5月31日)	351件	5,674,000円
H29年度累計	537件	8,894,000円



みんなのページ

※活躍した結果などありましたらどしどしお寄せください。毎月5日までにお願いします。

短歌

石の積む二風谷村の道のりを
娘の運転でいで湯に行きぬ

(汐見) 亀田 美弥子

こんな日はコーヒー入れてゆつくりと
我が身をいとひ雨音を聞く

(福住) 田畑 幸子

学校で「百折不撓」とはげまされ
さくら咲かせし孫と安堵す

(美幸) 菊地 満代

原始林「むかわ支部」選

じゃがいもやトマトいんげん育つなか
蛙一びきハウスに棲める

(田浦) 源津 和子

アメリカより「ブラウス三枚買ったよ」と
はすめる娘の電話かかり来る

(福住) 鈴木 瑞穂

見つかかりし花の化石に滅びたる
恐竜たちの記憶はありや

(文京) 梅津 讓一

むかわ短歌会選

俳句

剣玉の膝巧みなり若葉風

孝明

冷酒の鰯の足の絡みつき

則子

朝の気を引き締めるるや白牡丹

直治

六キロの嬰兒や薫風惜しみなく

寿恵女

夏痩せの店主の打てる生蕎麦かな

美枝子

夕暮れやビールと刻を惜しみをり

みつぐ

ほべつ俳句会選

新緑やまっさらシューズ履いて出る

逸馬

再診の主治医の笑顔桜咲く

慧舟

畔道を住みかとなせる揚雲雀

節香

柔らかい風に誘われ苗木市

登志女

昨日今日何事もなく揚雲雀

美栄子

鶴川俳句会選

むかわのタンチョウを守るために ⑩

1羽のヒナが順調に育ってます

親タンチョウに守られて、ヒナは育っています。7月になって足や首がみるみる伸び、少しはツルらしいヒナになりました。それだけに食欲も旺盛で両親は給餌に忙しい時期となります。餌は親が直接、くちばしで渡したり、ヒナの前に置いて与えます。ヒナは飛べないので、まだまだ、危険な時期は続いています。

さて、2016年生まれの幼鳥の情報があり、元気であることが分かりました。成鳥羽の1羽と一緒に南幌町で見かけられたそうです。



タンチョウ110番

タンチョウに近づく人がいたり、タンチョウが大きな声で何回も鳴いたり、何か気になることがあれば連絡をお願いします。

【連絡先】

門村 (ネイチャー研究会) 090-3397-4793
木村 (鳥獣保護員) 090-2691-9450
むかわ町役場 (産業振興課林務水産G) 0145-42-2418

平成29年度 北海道卓球選手権大会

■日程 平成29年5月13日(土)

■会場 美深町民体育館

【ホープス男子の部】

第3位 藤崎 樹さん(穂別小6年)



藤崎さんは7月28日から神戸市で開催される全国大会に北海道代表として出場します。

むかわ町少年の主張大会

■日程 平成29年6月8日(木)

■会場 むかわ町立穂別中学校体育館

★【最優秀賞】 『あたり前なことなど存在しない』
鶴川中学校3年 松本幸恵さん

★【優秀賞】 『ツタエルコトバ』
穂別中学校3年 真壁憂莉亜さん

★【奨励賞】 『生活を支えるもの』
鶴川中学校2年 平島やよいさん

★【奨励賞】 『仲間』
穂別中学校2年 真壁吹輝さん

★【奨励賞】 『全ての人に問われている事』
鶴川中学校3年 佐野美風さん

※最優秀賞を獲得した松本幸恵さんは、7月10日に行われる「平成29年度少年の主張大会胆振地区大会」にむかわ町代表として出場します。



平島やよいさん 佐野美風さん 真壁吹輝さん 真壁憂莉亜さん 松本幸恵さん

訂正とお詫び

広報むかわ6月号の記事に誤りがありました。次のおり訂正して心からお詫びいたします。

19ページ 4月26日 富内小学校・(株)山越組

(誤) 柿崎秀顕校長 ※柿崎秀顕校長先生は、仁和小学校長から富内小学校長とへき地、過疎地の教育振興に大変ご尽力いただいております。
(正) 柿崎秀顕校長

平成29年度 むかわ黒毛和牛共進会

■日程 平成29年6月6日(火)

■会場 鶴川家畜市場

(入賞牛一覧)

	出品区分	出品番号	牛名号	出品者名
名誉賞 未經産の部	3部	301	しらゆりひめ	加藤 啓介
名誉賞 経産の部	6部	603	はるか7	(有)鎌田ファーム

区分	順位	出品番号	牛名号	出品者名
1部	1位	107	きるりあ	松浦 幹司
	2位	103	ぼっぼ	長門 達也
	3位	106	びくいん	宮下 涼一
2部	1位	203	ゆきな	貞廣 賢治
	2位	204	にどらん	野脇 広夢
	3位	206	たくみ	宮下 涼一
3部	1位	301	しらゆりひめ	加藤 啓介
	2位	302	のり	木下 勉
	3位	304	まいろ	清野 薫
4部	1位	401	かまだ3490	(有)鎌田ファーム
	2位	414	しゅだ	鎌田 春夫
	3位	410	ふうと	伊藤 正人
5部	1位	506	ゆきな	神田 勝正
	2位	502	おるが	松浦 幹司
	3位	505	のりこ	鎌田 春夫
6部	1位	603	はるか7	(有)鎌田ファーム
	2位	601	かぐやひめ	下田 重光
	3位	604	ひさこ	南山 繁富



名誉賞 未經産の部
「しらゆりひめ」号
加藤 啓介さん



名誉賞 経産の部
「はるか7」号
(有)鎌田ファームさん

鶴川高校野球部 春季北海道高等学校野球大会5回目の支部大会優勝



高野監督 唐川校長 渋谷副町長 鈴木主幹 石田部長 亀井教頭

応援よろしく
お願いします

5月22日、5年ぶり5回目の支部大会優勝を果たし、全道大会出場を決めた鶴川高校野球部が渋谷副町長に報告。全道大会は惜しくも一回戦敗退となりましたが、6月24日から始まった全国高等学校野球選手権大会室蘭支部予選での恐竜打線爆発に期待です!



恐竜のまちづくり最前線

パート 30

穂別稲里
恐竜特集



「むかわ竜」全身骨格一般公開一大盛況！

今話題となっている「むかわ竜」全身骨格化石の公開が、6月4日に鶴川地区、11日には穂別地区で行われました。

両会場とも開場前から大勢の町民や道内外からの恐竜ファン、報道関係者が詰めかけ、両日で5,100人の方が3つの日本一を冠したむかわ竜を観覧されました。

三重県からかけつけた方は「より完成されたむかわ竜をまた見てみたい」と感激した様子でした。

今後、化石クリーニングの終了が楽しみになりました。



ついに一般公開されたむかわ竜。本物の恐竜を見た興奮と感動で会場は熱気を帯びました。
(写真は、むかわ四季の館〔鶴川地区〕の様子)

4市町が恐竜化石の活用で連携協定締結へ

5月23日、兵庫県丹波市において、恐竜化石を活かしたまちづくりの連携協定に向けた覚書を交わすため、竹中町長、長谷川教育長が出席しました。

丹波市と同県篠山市、熊本県御船町、そしてむかわ町の4首長は、教育・観光・災害応援など様々な分野で相互交流をすることの覚書を交わし、地域活性化につなげていくことを確認しました。

具体的な連携協定の内容は、今年秋頃までに調整されるとのことです。



満面の笑みの「恐竜首長」のみなさん。他の3市町の恐竜化石等とのコラボが楽しみです。

担当：佐藤 豊（地域おこし協力隊）

人の動き

平成29年5月31日現在

- ▶人口 8,507人 (△20)
 - ▶男性 4,187人 (△12)
 - ▶女性 4,320人 (△8)
- ▶鶴川地区 5,782人 (△23)
- ▶穂別地区 2,725人 (△3)
- ▶世帯 4,359世帯 (△10)

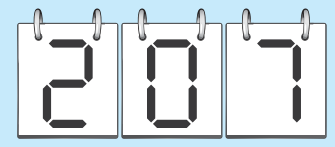
平成29年5月1日～31日

出生	4人	死亡	11人
転入	19人	転出	32人

※()は前月比。住基法の改正により、外国人数を含まず。

交通死亡事故ゼロ日数

平成29年5月31日現在



年間スローガン
ストップ・ザ・交通事故
～めざせ安全で安心な北海道～

