

令和5年度 むかわ町児童生徒における 全国学力・学習状況調査の結果（概況）

I 調査の目的

- 義務教育の機会均等とその水準の維持向上の観点から、全国的な児童生徒の学力や学習状況を把握・分析し、教育施策の成果と課題を検証し、その改善を図る。
- 学校における児童生徒への教育指導の充実や学習状況の改善等に役立てる。
- 以上のような取組を通じて、教育に関する継続的な検証改善サイクルを確立する。

II 調査日時

令和5年4月18日（火）

III 調査対象児童生徒数

	むかわ町	北海道（公立）	全国（公立）
小学校第6学年	51	35,645	964,177
中学校第3学年	43	34,256	892,738

※札幌市を含む

IV 調査の内容

- 1 教科に関する調査〔国語、算数・数学、英語（中学校のみ）〕
- 2 生活習慣や学習環境等に関する質問紙調査
 - ①児童生徒に対する調査
 - ②学校に対する調査

V 概況の内容

- 1 本町児童生徒における各教科の平均正答率の状況
- 2 調査結果概況（教科別・問題別）の分析
- 3 児童生徒質問紙における本町の特徴的な項目
- 4 むかわ町の学力向上の取組について

むかわ町教育委員会

11月

はじめに

令和5年度全国学力・学習状況調査は、昨年度と同じく4月に実施しました。今年度は、国語と算数・数学に加え、中学校では英語も実施しました。この調査は、児童生徒の学力の一面を調査したものであり、学校の取組改善や児童生徒の学力向上につなげるために実施しております。

1. 本町児童生徒における各教科の平均正答率の状況

全国平均正答率との比較

むかわ町小学6年生の全国学力学習状況調査正答率(%)

		R1	R3	R4	R5
小学校 国語	全国	63.8	64.7	65.6	67.2
	北海道	63	63	64	66
	むかわ町	68	59	59	62
	全国との差	4.2	▲5.7	▲6.6	▲5.2

		R1	R3	R4	R5
小学校 算数	全国	66.6	70.2	63.2	61.5
	北海道	64	67	61	61
	むかわ町	60	64	54	49
	全国との差	▲6.6	▲6.2	▲9.2	▲12.5

R2年度は、コロナ禍により全国・全道平均は算出されていないため掲載せず

○小学校では、令和元年度に、国語が全国より高い結果でしたが、その後は、国語・算数ともに全国より低く、特に、算数においては全国との差が広がりました。

○次ページ「調査結果概況」のように、対象学年においては、上位層が少なく、中位から下位層にかけて多い傾向でした。本町の課題のひとつです。

むかわ町中学3年生の全国学力学習状況調査正答率(%)

		R1	R3	R4	R5
中学校 国語	全国	72.8	64.6	69	69.8
	北海道	72	65	69	69
	むかわ町	75	61	67	67
	全国との差	2.2	▲3.6	▲2.0	▲2.8

		R5
中学校 英語	全国	45.8
	北海道	44
	むかわ町	40
	全国との差	▲5.8

		R1	R3	R4	R5
中学校 数学	全国	59.8	57.2	51.4	51
	北海道	58	56	49	49
	むかわ町	60	54	48	48
	全国との差	0.2	▲3.2	▲3.4	▲3.0

R2年度は、コロナ禍により全国・全道平均は算出されていないため掲載せず

○中学校では、令和元年度に全国とほぼ同じかやや高い傾向でしたが、今年度は、国語、数学においては昨年度と同様にやや低く、英語においては低い傾向でした。

○次ページ「調査結果概況」のように、対象学年においては、上位層が少なく、中位から下位層が多い傾向でした。小学校と同じく本町の課題のひとつです。

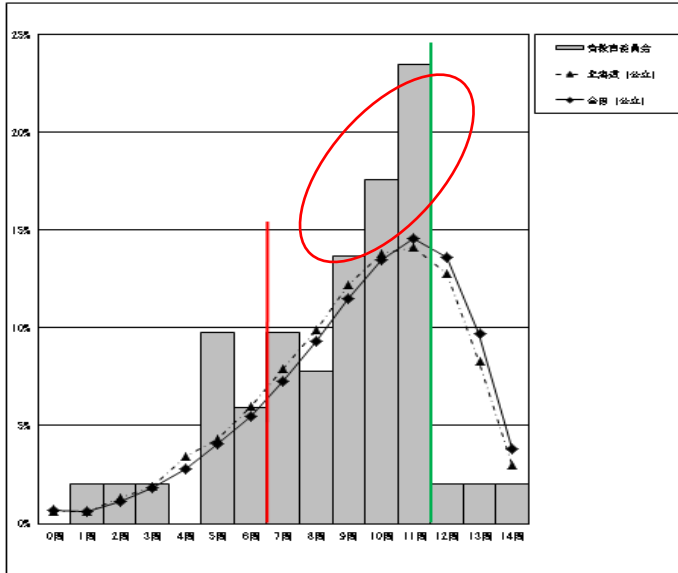
2. 調査結果概況(教科別・問題別)の分析

令和5年度全国学力・学習状況調査 調査結果概況【国語】 むかわ町教育委員会一見査

・以下の集計値/グラフは、4月18日に実施した調査の結果を、児童を対象として集計した値である。

	児童数	平均正答数	平均正答率(%)	中央値	標準偏差
むかわ町教育委員会	51	8.6 / 14	62	9.0	2.7
北海道(公立)	35,645	9.2 / 14	66	10.0	2.9
全国(公立)	964,177	9.4 / 14	67.2	10.0	2.9

正答数分布グラフ(横軸:正答数 縦軸:割合)



正答数	正答数集計値			
	児童数	割合(%)	北海道(公立)	全国(公立)
14問	1	2.0	3.0	3.8
13問	1	2.0	8.3	9.7
12問	1	2.0	12.8	13.6
11問	12	23.5	14.1	14.6
10問	9	17.6	13.8	13.5
9問	7	13.7	12.2	11.5
8問	4	7.8	9.9	9.3
7問	5	9.8	7.9	7.3
6問	3	5.9	6.0	5.8
5問	5	9.8	4.3	4.1
4問	0	0.0	3.4	2.8
3問	1	2.0	1.9	1.8
2問	1	2.0	1.3	1.1
1問	1	2.0	0.6	0.6
0問	0	0.0	0.6	0.7

※今回の調査での四分位は以下の通りでした。

	児童数	北海道(公立)	全国(公立)
△ 第3四分位	11.0問	11.0問	12.0問
◇ 第2四分位	9.0問	10.0問	10.0問
▽ 第1四分位	7.0問	7.0問	8.0問

国語科の問題正答数別割合は以下の通りです。

12~14問正解 むかわ町 6.0% 全国 27.1%
7~11問正解 むかわ町 72.4% 全国 56.2%
0~6問正解 むかわ町 21.7% 全国 16.6%

国語科において、本町の傾向としては、上位層は全国と比較するとかなり少なく、中位により集まり、下位層も多いと言えます。

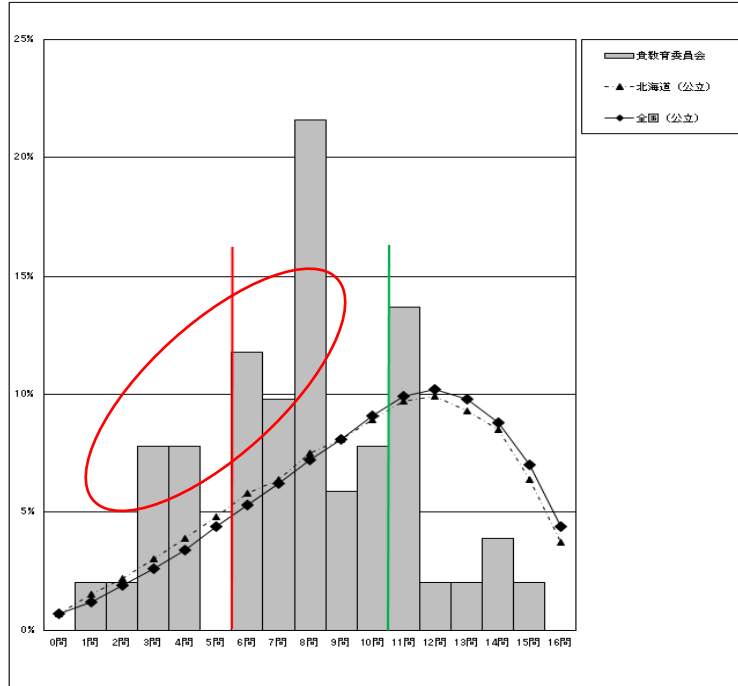
令和5年度全国学力・学習状況調査 調査結果概況【算数】 むかわ町教育委員会一見査

小学校調査

・以下の集計値/グラフは、4月18日に実施した調査の結果を、児童を対象として集計した値である。

	児童数	平均正答数	平均正答率(%)	中央値	標準偏差
むかわ町教育委員会	51	7.9 / 16	49	8.0	3.2
北海道(公立)	35,857	9.8 / 16	61	10.0	3.3
全国(公立)	964,350	10.0 / 18	62.5	11.0	3.8

正答数分布グラフ(横軸:正答数 縦軸:割合)



正答数	正答数集計値			
	児童数	割合(%)	北海道(公立)	全国(公立)
16問	0	0.0	3.7	4.4
15問	1	2.0	6.4	7.0
14問	2	3.9	8.5	8.8
13問	1	2.0	8.3	8.8
12問	1	2.0	9.9	10.2
11問	7	13.7	8.7	8.9
10問	4	7.8	8.9	9.1
9問	3	5.9	8.1	8.1
8問	11	21.6	7.5	7.2
7問	5	9.8	6.4	6.2
6問	6	11.8	5.8	5.3
5問	0	0.0	4.8	4.4
4問	4	7.8	3.9	3.4
3問	4	7.8	3.0	2.8
2問	1	2.0	2.2	1.9
1問	1	2.0	1.5	1.2
0問	0	0.0	0.7	0.7

※今回の調査での四分位は以下の通りでした。

	児童数	北海道(公立)	全国(公立)
△ 第3四分位	10.0問	13.0問	13.0問
◇ 第2四分位	8.0問	10.0問	11.0問
▽ 第1四分位	6.0問	7.0問	7.0問

算数科の問題正答数別割合は以下の通りです。

11~16問正解 むかわ町 23.6% 全国 50.1%
6~10問正解 むかわ町 56.9% 全国 35.9%
0~5問正解 むかわ町 19.6% 全国 14.2%

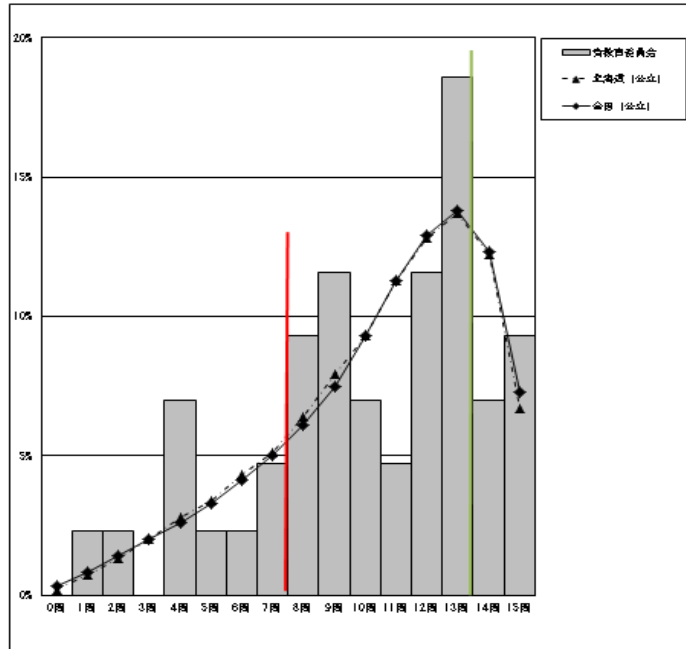
算数科において、本町の傾向としては、上位層は全国の半分以下の割合であり、中位・下位層に多く集まっていると言えます。

令和5年度全国学力・学習状況調査
調査結果概況 【国語】
むかわ町教育委員会一生徒

以下の集計棒グラフは、4月1日に実施した調査の結果を、生徒を対象として集計した概である。

	生徒数	平均正答数	平均正答率(%)	中央値	標準偏差
むかわ町教育委員会	43	10.1 / 15	67	11.0	3.7
北海道(公立)	34,256	10.4 / 15	69	11.0	3.4
全国(公立)	892,738	10.5 / 15	69.8	11.0	3.4

正答数分布グラフ(標榜:正答数 縦軸:割合)



正答数	生徒数		割合(%)	
	むかわ町 教育委員会	北海道 教育委員会	北海道 (公立)	全国 (公立)
15問	4	9.3	6.7	7.3
14問	3	7.0	12.2	12.3
13問	8	18.6	13.7	13.8
12問	5	11.6	12.8	12.9
11問	2	4.7	11.3	11.3
10問	3	7.0	9.3	9.3
9問	5	11.6	7.9	7.5
8問	4	9.3	6.4	6.1
7問	2	4.7	5.1	5.0
6問	1	2.3	4.3	4.1
5問	1	2.3	3.4	3.3
4問	3	7.0	2.8	2.6
3問	0	0.0	2.0	2.0
2問	1	2.3	1.3	1.4
1問	1	2.3	0.7	0.8
0問	0	0.0	0.2	0.3

※今回の調査での四分位は以下の通りでした。

	むかわ町 教育委員会	北海道 (公立)	全国 (公立)
△ 第3四分位	13.0問	13.0問	13.0問
◇ 第2四分位	11.0問	11.0問	11.0問
▽ 第1四分位	8.0問	8.0問	8.0問

国語科の問題正答数別割合は以下の通りです。
 14~15問正解 むかわ町 16.3% 全国 19.6%
 8~13問正解 むかわ町 62.8% 全国 60.9%
 0~7問正解 むかわ町 20.9% 全国 19.5%

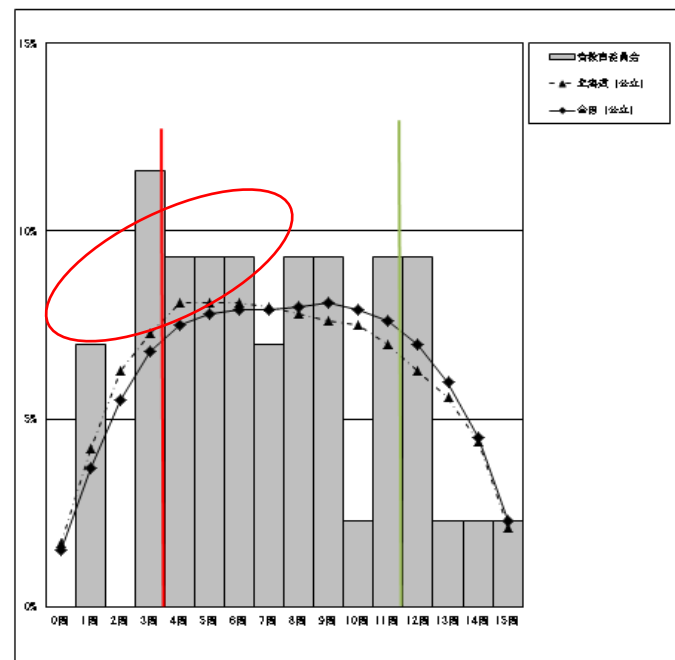
国語科において、本町の傾向としては、比較的全国平均の分布と似通っています。分布の山が右側により、平均得点が高いと言えます。

令和5年度全国学力・学習状況調査
調査結果概況 【数学】
むかわ町教育委員会一生徒

以下の集計棒グラフは、4月1日に実施した調査の結果を、生徒を対象として集計した概である。

	生徒数	平均正答数	平均正答率(%)	中央値	標準偏差
むかわ町教育委員会	43	7.2 / 15	48	7.0	3.7
北海道(公立)	34,259	7.4 / 15	49	7.0	3.9
全国(公立)	893,114	7.6 / 15	51.0	8.0	3.9

正答数分布グラフ(標榜:正答数 縦軸:割合)



正答数	生徒数		割合(%)	
	むかわ町 教育委員会	北海道 教育委員会	北海道 (公立)	全国 (公立)
15問	1	2.3	2.1	2.3
14問	1	2.3	4.4	4.5
13問	1	2.3	5.6	6.0
12問	4	9.3	6.3	7.0
11問	4	9.3	7.0	7.6
10問	1	2.3	7.5	7.9
9問	4	9.3	7.6	8.1
8問	4	9.3	7.8	8.0
7問	3	7.0	8.0	7.9
6問	4	9.3	8.1	7.9
5問	4	9.3	8.1	7.8
4問	4	9.3	8.1	7.5
3問	5	11.6	7.3	6.8
2問	0	0.0	6.3	5.5
1問	3	7.0	4.2	3.7
0問	0	0.0	1.7	1.5

※今回の調査での四分位は以下の通りでした。

	むかわ町 教育委員会	北海道 (公立)	全国 (公立)
△ 第3四分位	11.0問	11.0問	11.0問
◇ 第2四分位	7.0問	7.0問	8.0問
▽ 第1四分位	4.0問	4.0問	4.0問

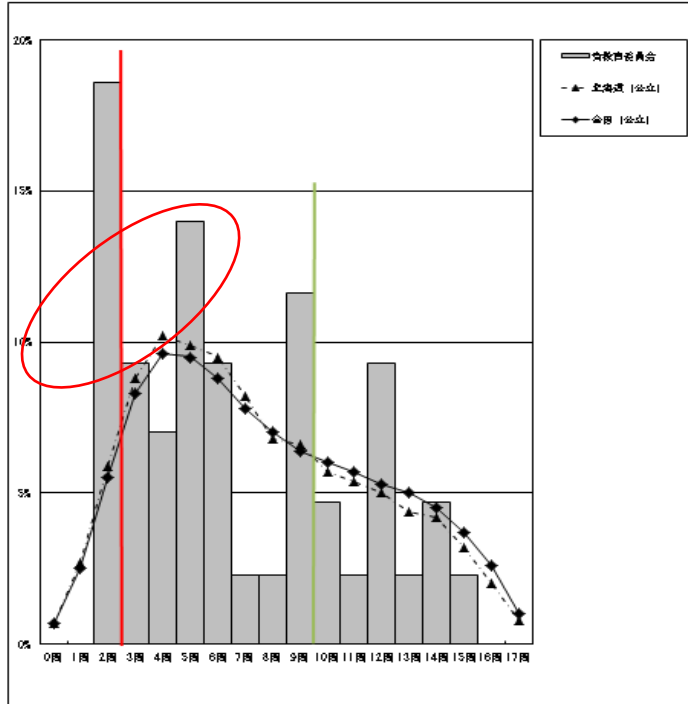
数学科の問題正答数別割合は以下の通りです。
 12~15問正解 むかわ町 16.2% 全国 19.8%
 4~11問正解 むかわ町 65.1% 全国 62.7%
 0~3問正解 むかわ町 18.6% 全国 17.5%

数学科では、全国的に分布の山が低く、これは中間層が少なく、上位層・下位層が比較的多いと言えます。この結果は、数学科が生活アンケートによる好きな教科・苦手な教科としても多いことと合致しています。その中でも、本町の傾向としては、上位層が少なく、下位層が多くなっています。

以下の集計棒グラフは、4月1日に実施した調査の結果を、生徒を対象として集計した結果である。

	生徒数	平均正答数	平均正答率(%)	中央値	標準偏差
むかわ町教育委員会	43	6.7 / 17	40	6.0	3.9
北海道(公立)	34,242	7.5 / 17	44	7.0	4.1
全国(公立)	898,828	7.7 / 17	45.6	7.0	4.2

正答数分布グラフ(格線:正答数 総線:割合)



正答数	割合(%)			
	生徒数	北海道教育委員会	北海道(公立)	全国(公立)
17問	0	0.0	0.8	1.0
16問	0	0.0	2.0	2.6
15問	1	2.3	3.2	3.7
14問	2	4.7	4.2	4.5
13問	1	2.3	4.4	5.0
12問	4	9.3	5.0	5.3
11問	1	2.3	5.4	5.7
△ 10問	2	4.7	5.7	6.0
9問	5	11.6	6.6	6.4
8問	1	2.3	6.8	7.0
7問	1	2.3	8.2	7.8
◇ 6問	4	9.3	9.5	8.8
5問	6	14.0	9.9	9.5
4問	3	7.0	10.2	9.6
▽ 3問	4	9.3	8.8	8.3
2問	8	18.6	5.9	5.5
1問	0	0.0	2.7	2.5
0問	0	0.0	0.7	0.7

※今回の調査での四分位は以下の通りでした。

	北海道教育委員会	北海道(公立)	全国(公立)
△ 第3四分位	10.0問	11.0問	11.0問
◇ 第2四分位	6.0問	7.0問	7.0問
▽ 第1四分位	3.0問	4.0問	4.0問

英語科の問題正答数別割合は以下の通りです。

11~17問正解	むかわ町	20.9%	全国	27.8%
3~10問正解	むかわ町	60.5%	全国	63.4%
0~2問正解	むかわ町	18.6%	全国	8.7%

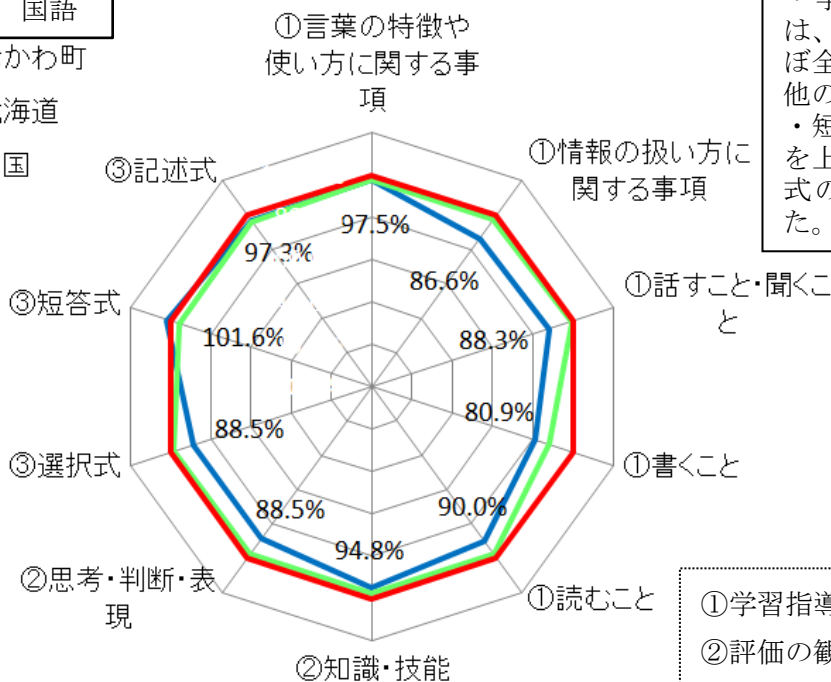
英語科において、分布の山は左側によっており、これは全国的に得点が低かったことがわかります。本町においても同様の結果ですが、下位層は全国平均の2倍以上という結果でした。

教科の概要 ~レーダーチャート図~

レーダーチャート内の%は、全国の得点に対する本町児童生徒の得点の割合および北海道の結果です

小学 国語

- むかわ町
- 北海道
- 全国

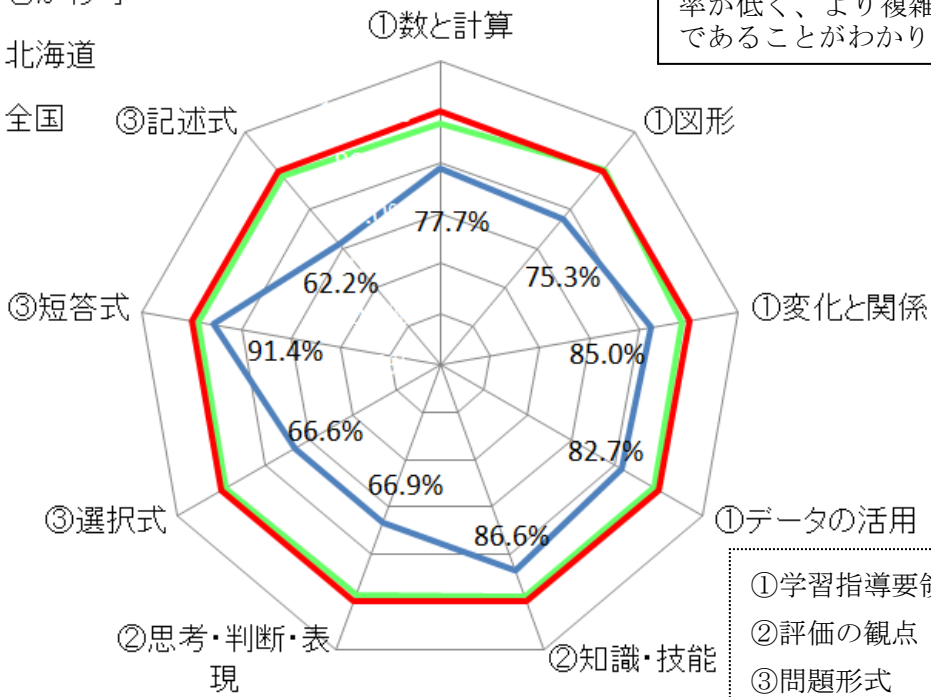


・学習指導要領の内容では、「言葉の特徴～」ではほぼ全国平均と同じですが、他の内容は低いです。
・短答式問題では全国平均を上回りましたが、他の形式の問題では下回りました。

- ①学習指導要領の内容・領域
- ②評価の観点
- ③問題形式

小学 算数

- むかわ町
- 北海道
- 全国

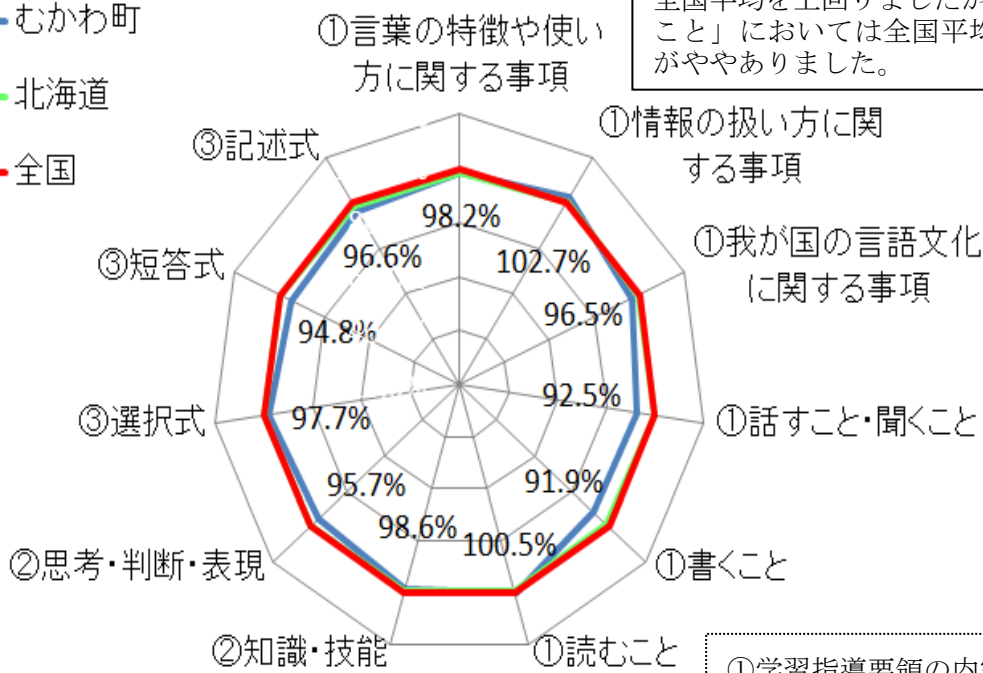


・領域別では4つの領域とも全国平均を下回っています。
 ・短答式問題よりも記述式の正答率が低く、より複雑な問題が苦手であることがわかります。

- ①学習指導要領の内容・領域
- ②評価の観点
- ③問題形式

中学 国語

- むかわ町
- 北海道
- 全国



・全体的にどの内容や問題形式において、全国平均と同等の結果が見られました。
 ・「情報の扱い～」「読むこと」では全国平均を上回りましたが、「書くこと」においては全国平均との差がややありました。

- ①学習指導要領の内容・領域
- ②評価の観点
- ③問題形式

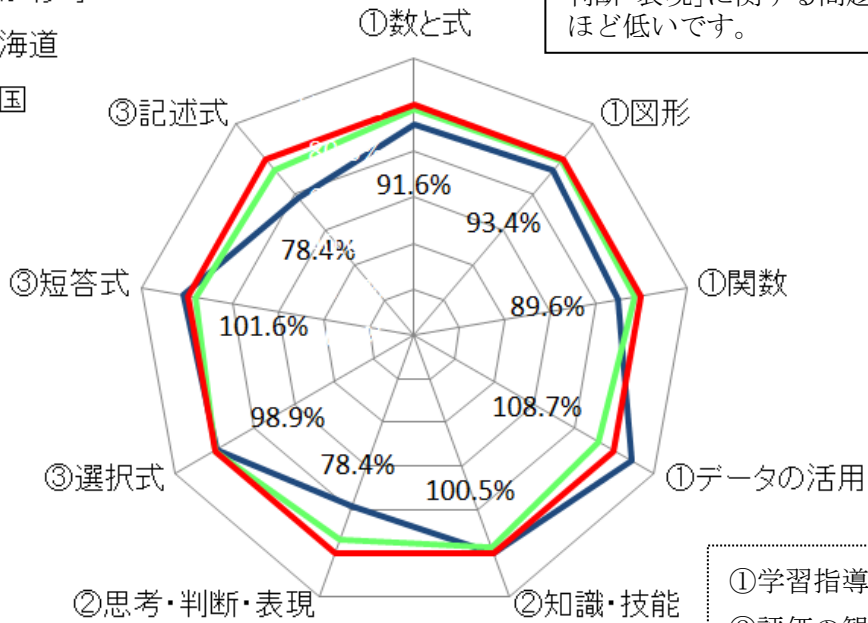
レーダーチャート内の％は、全国の得点に対する本町児童生徒の得点の割合および北海道の結果です

中学 数学

— むかわ町

— 北海道

— 全国



・領域別では「データの活用」は全国平均より高いですが、他領域は全国平均より 7～10%ほど低いです。
 ・「知識・技能」に関する観点は全国平均を上回りましたが、「思考・判断・表現」に関する問題では 20%ほど低いです。

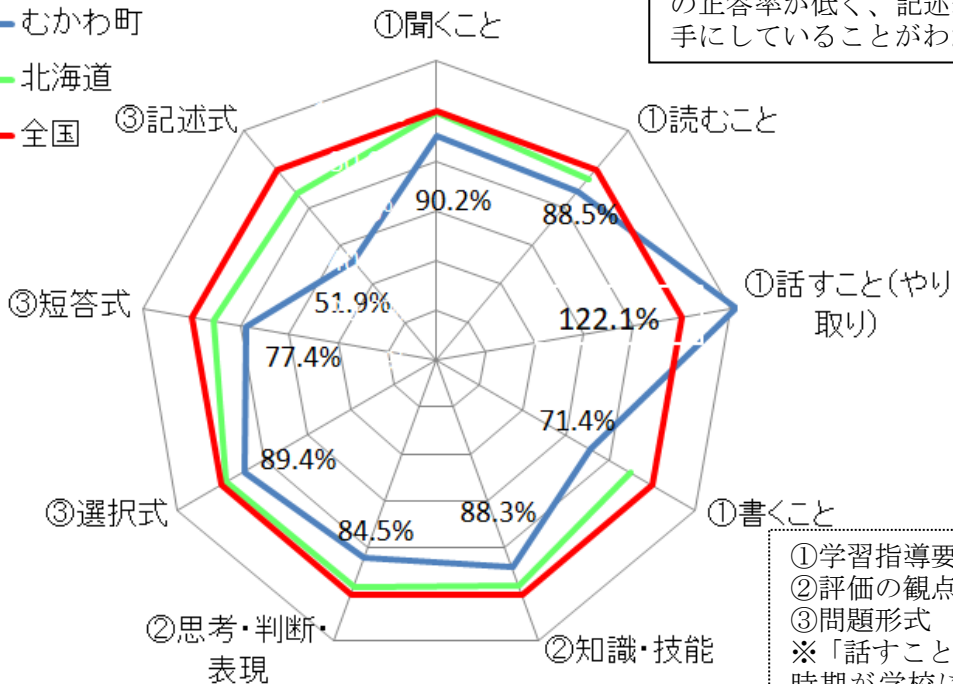
- ①学習指導要領の内容・領域
- ②評価の観点
- ③問題形式

中学 英語

— むかわ町

— 北海道

— 全国



・領域別では、「話すこと」は全国平均を大きく上回っていますが、他の領域は大きく下回っています。
 ・「思考・判断・表現」に関する問題の正答率が低く、記述式の問題を苦手に行っていることがわかります。

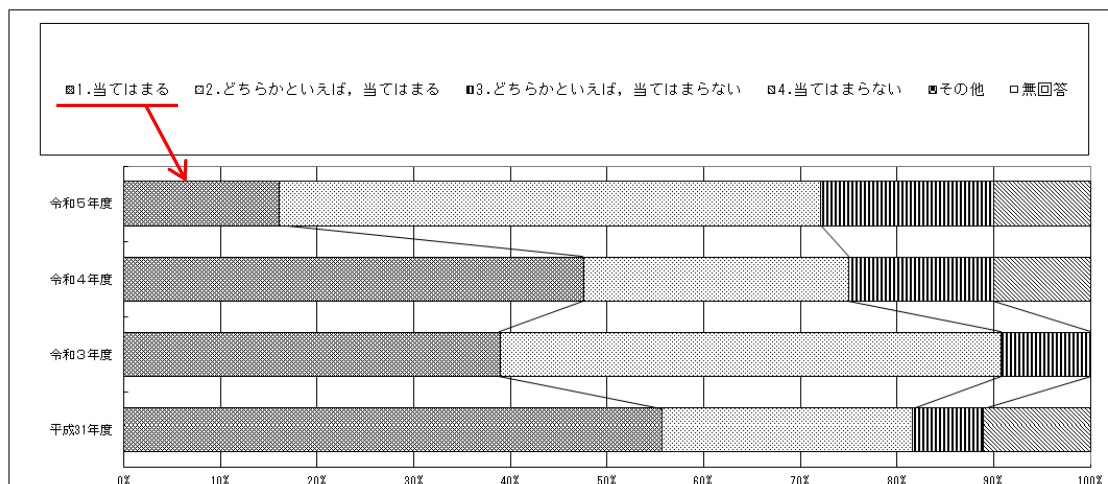
- ①学習指導要領の内容・領域
- ②評価の観点
- ③問題形式
- ※「話すこと」について、実施時期が学校によってちがうため、町内および全国の抽出校のみの結果となっています。

3. 児童生徒質問紙における本町の特徴的な項目

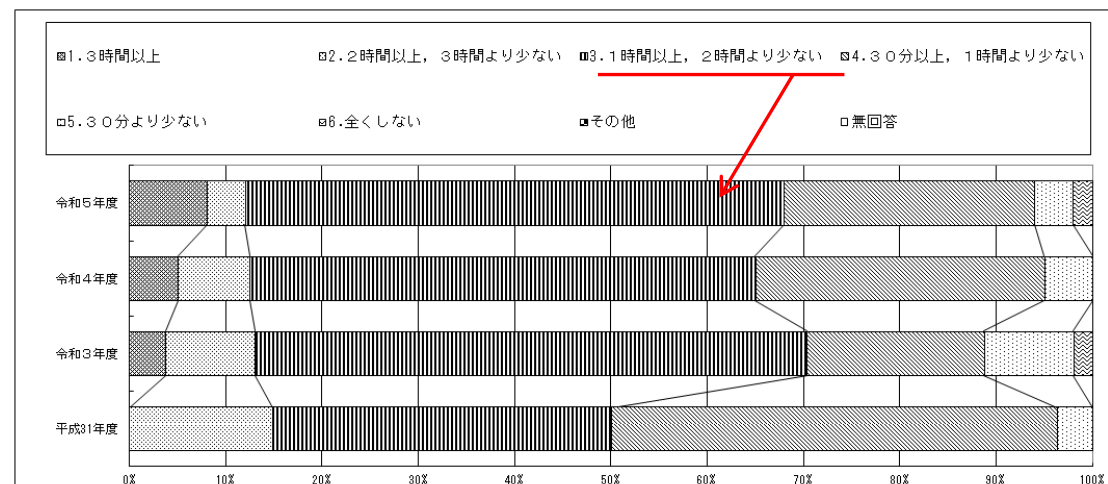
(1) 小学校

①経年変化から見る特徴的な傾向について（質問番号は児童質問紙における番号です）

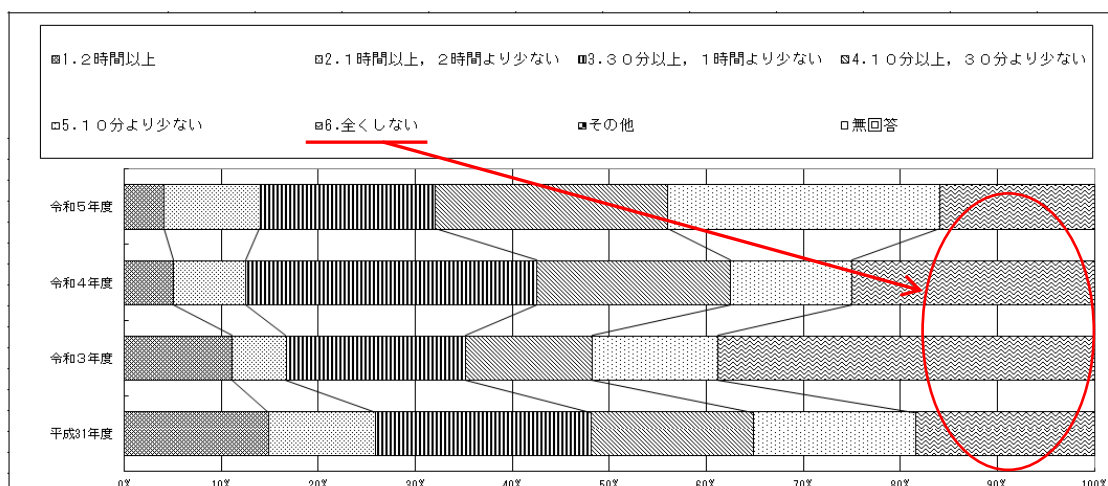
質問番号	質問事項
(12)	学校に行くのは楽しいと思いますか



質問番号	質問事項
(17)	学校の授業時間以外に、普段（月曜日から金曜日）、1日当たりどれくらいの時間、勉強をしますか（学習塾で勉強している時間や家庭教師の先生に教わっている時間、インターネットを活用して学ぶ時間も含む）



質問番号	質問事項
(20)	学校の授業時間以外に、普段（月曜日から金曜日）、1日当たりどれくらいの時間、読書をしますか（教科書や参考書、漫画や雑誌は除く）



②全国との比較から見る傾向（番号は児童質問紙における番号です）

番号	質問事項	全国との比較
(1)	朝食を毎日食べていますか	「している・どちらかといえば、している」の合計が96.0%であり、全国平均(93.9%)よりやや高いです。
(4)	自分には、よいところがあると思いますか	「当てはまる・どちらかといえば、当てはまる」の合計が84.0%であり、全国(84.5%)と同程度です。
(7)	将来の夢や目標をもっていますか	「当てはまる・どちらかといえば、当てはまる」の合計が78.0%であり、全国(81.5%)よりやや低いです。
(9)	いじめは、どんな理由があってもいけないことだと思いますか	「当てはまる」と答えた児童は94.0%であり、全国平均(82.6%)よりとても高いです。
(14)	友達関係に満足していますか	「当てはまる・どちらかといえば、当てはまる」の合計が94.0%であり、全国平均(90.3%)よりやや高いです。
(16)	家で自分で計画を立てて勉強をしていますか(学校の授業の予習や復習を含む)	「よくしている・ときどきしている」の合計が78.0%であり、全国(70.7%)より高いです。
(43)	国語の勉強は好きですか	「当てはまる どちらかといえば、当てはまる」の合計が52.0%であり、全国(61.5%)より低いです。
(45)	国語の授業の内容はよく分かりますか	「当てはまる どちらかといえば、当てはまる」の合計が80.0%であり、全国(85.7%)より低いです。
(51)	算数の勉強は好きですか	「当てはまる どちらかといえば、当てはまる」の合計が44.0%であり、全国(61.4%)よりとても低いです。
(53)	算数の授業の内容はよく分かりますか	「当てはまる どちらかといえば、当てはまる」の合計が76.0%であり、全国(81.2%)よりやや低いです。

③児童質問紙からみた全体的な傾向（小学校）

○朝食の摂取や起床・就寝時刻等では、全国平均と同程度であり、基本的な生活習慣は身につけていると言えます。

○「平日1日当たりの学習時間」では、30分以上学習している児童は、90%を超えており、また計画的に学習している児童の割合も高く、家庭学習の習慣は着実に身につけていると言えます。しかし、2時間以上学習している児童は12%で、これは全国平均(25.6%)の半分程度です。今後は小学6年生が望まれる70分以上の家庭学習を目指し、着実な学習内容の定着が望まれます。

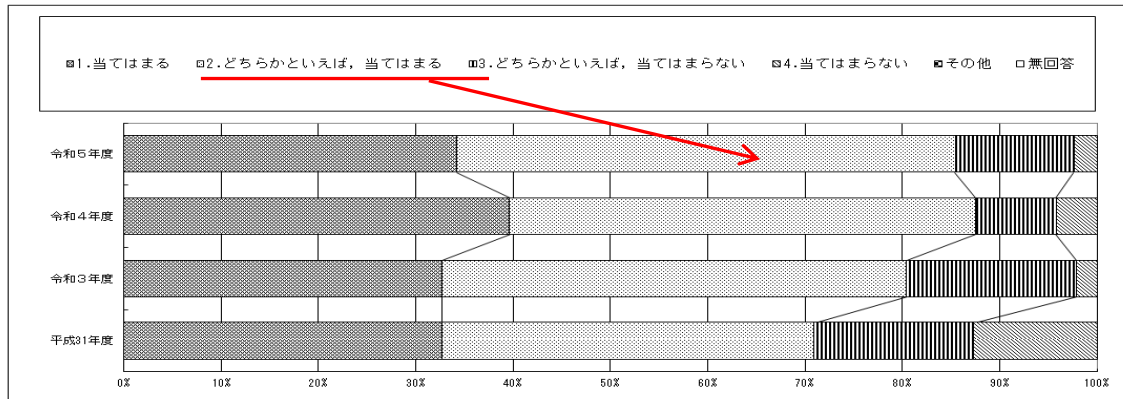
○「平日の読書時間」では、「全くしない」という回答が16%であり、これは過去4年間で最も低い割合でした。また、全国平均(24.5%)と比べても低く、読書の習慣が多数の児童についていると言えます。

○「学校に行くのは楽しい」の割合は全国よりとても低いです。「友達関係」では満足している児童の割合は高いですが、「国語・算数の学習」では「好きですか」「わかりますか」の質問ではどちらも全国より低く、学習面の不満足が学校生活にも影響していると思われます。

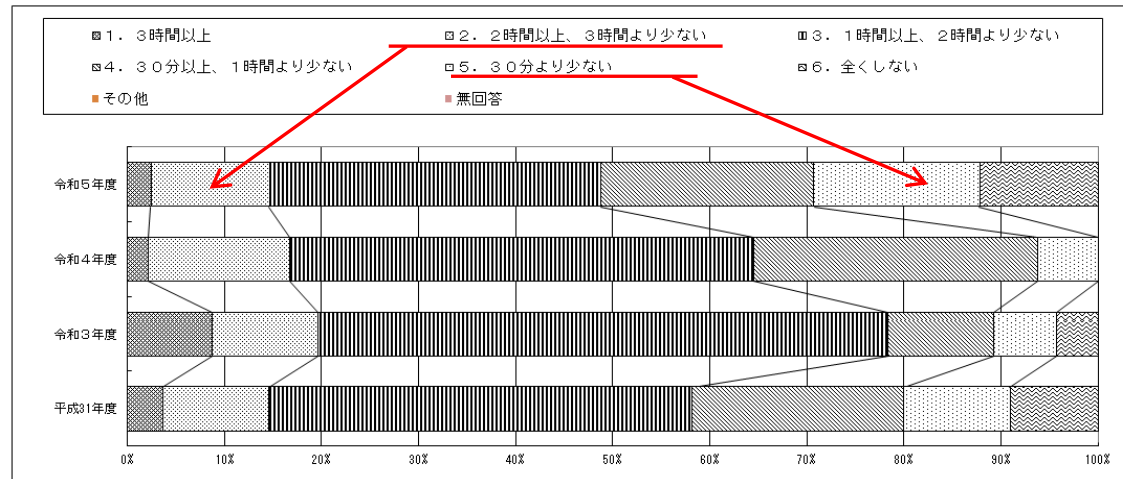
(1) 中学校

①経年変化から見る特徴的な傾向について（質問番号は生徒質問紙における番号です）

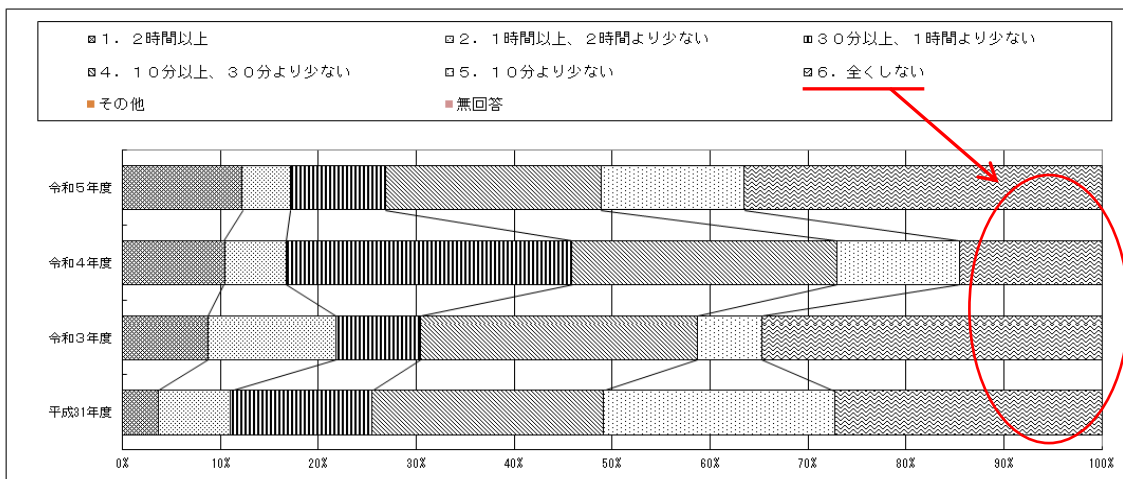
質問番号	質問事項
(12)	学校に行くのは楽しいと思いますか



質問番号	質問事項
(17)	学校の授業時間以外に、普段（月曜日から金曜日）、1日当たりどれくらいの時間、勉強をしますか（学習塾で勉強している時間や家庭教師の先生に教わっている時間、インターネットを活用して学ぶ時間も含む）



質問番号	質問事項
(20)	学校の授業時間以外に、普段（月曜日から金曜日）、1日当たりどれくらいの時間、読書をしますか（教科書や参考書、漫画や雑誌は除く）



②全国との比較から見る傾向（番号は生徒質問紙における番号です）

番号	質問事項	全国との比較
(1)	朝食を毎日食べていますか	「あまりしていない・していない」の合計が17%であり、全国平均(8.8%)の2倍ほど高いです。
(4)	自分には、よいところがあると思いますか	「当てはまる・どちらかといえば、当てはまる」の合計が87.8%であり、全国(80.0%)より高いです。
(7)	将来の夢や目標をもっていますか	「当てはまる・どちらかといえば、当てはまる」の合計が63.5%であり、全国(66.3%)よりやや低いです。
(9)	いじめは、どんな理由があってもいけないことだと思いますか	「当てはまる」と答えた生徒は85.4%であり、全国平均(80.3%)よりやや高いです。
(16)	家で自分で計画を立てて勉強をしていますか(学校の授業の予習や復習を含む)	「よくしている・ときどきしている」の合計が46.3%であり、全国(55.0%)より低いです。
(47)	国語の勉強は好きですか	「当てはまる・どちらかといえば、当てはまる」の合計が(75.6%)であり、全国(61.4%)よりとても高いです。
(49)	国語の授業の内容はよく分かりますか	「当てはまる・どちらかといえば、当てはまる」の合計が87.8%であり、全国(80.0%)より高いです。
(55)	数学の勉強は好きですか	「当てはまる・どちらかといえば、当てはまる」の合計が53.6%であり、全国(56.7%)よりやや低いです。
(57)	数学の授業の内容はよく分かりますか	「当てはまる・どちらかといえば、当てはまる」の合計が75.6%であり、全国(73.3%)よりやや高いです。
(59)	英語の勉強は好きですか	「当てはまる・どちらかといえば、当てはまる」の合計が48.8%であり、全国(51.9%)よりやや低いです。
(61)	英語の授業の内容はよく分かりますか	「当てはまる・どちらかといえば、当てはまる」の合計が56.1%であり、全国(63.9%)より低いです。

③生徒質問紙からみた全体的な傾向（中学校）

○起床・就寝時刻では、毎日同じ時刻である割合は全国平均と同程度および高いですが、朝食の摂取を毎日していない生徒の割合は高く、生活習慣の見直しが必要な生徒がいます。

○「平日1日当たりの学習時間」では、30分以上学習している生徒は、70,7%で全国平均(84,1%)より低く、2時間以上学習している生徒も14,6%で、これは全国平均(33,7%)の半分以下です。今後、より長時間学習をもつことが求められます。

○「平日の読書時間」では、「全くしない」という回答が36,6%であり、昨年より高かったですが、全国平均とはほぼ同等です。また、今年実施した家庭にある本の冊数調査では、100冊以下と答えた生徒は87,8%であり、全国平均(66,5%)と比べ高かったです。

○「学校に行くのは楽しい」「友達関係に満足」の割合は全国とほぼ同等です。また、「国語・数学の学習」で「授業はわかりますか」の質問では、全国と同等以上です。したがって、学習がより定着するよう家庭学習との連動が必要と思われます。

4. むかわ町の学力向上の取組について

(1) 現在までの取組

むかわ町の取組の特徴は、学校と教育委員会が連携し、次の3つのベクトルから学力向上を図っています。

- 授業改善を中心とした「校内方向のベクトル」
- 小中連携を中心とした「縦方向のベクトル」
- 家庭・地域との連携を中心とした「横方向のベクトル」

具体的には、以下の取組を行っています。

- ア 各学校における学校の実態に応じた学力向上策の作成・実施
 - ・学力向上対策協議会で各校の取組状況等の交流および改善の方策化
- イ むかわ町教育推進委員会を組織
 - ・事務局 : 教職員研修会 道外視察
 - ・学力向上対策関連 : 学力調査・C R T検査の考察 学力向上策交流
 - ・ステップアップ関連 : 学習生活規律 小中授業交流 乗り入れ授業・相互参観
 - ・家庭学習支援関連 : 家庭学習に関する手立ての交流 啓発資料の作成
- ウ 「家庭学習の手引き」の作成・配布
- エ 生活実態アンケートの実施と分析・考察 (分析結果を全家庭配布)
- オ 9年間見通した学習生活規律の確立
- カ 標準学力検査(C R T)の実施と分析による指導方法の改善
- キ 全国学力・学習状況調査および標準学力検査の結果にかかわる分析と公表
- ク よりよい学校生活と友達づくりのためのアンケート「Hyper-QU」の実施
- ケ 学習支援員等の配置による学習指導の充実への支援
- コ ジュニアチャレンジ合宿等を実施し、望ましい生活習慣・家庭学習等の定着を図る環境整備

(2) 今後の取組

今年度、全国学力・学習状況調査の結果では本町は全国より低い傾向でした。今後は、学力向上を図る本町の取組である上記3つのベクトル(校内・縦・横)を、学校・家庭・地域・教育委員会が連携しながら進め、さらに適時見直しや修正を加えながら、取組の充実を図ってまいります。

また、学校と家庭・地域との連携はますます重要となります。児童生徒の規則正しい生活習慣や望ましい学習習慣の定着のため、適切な情報発信による啓発活動に取り組んだり、コミュニティ・スクールにおける学校運営協議会とのかかわりを大切にしたりしていきます。加えて、学校教職員の働き方改革を進めながらもICT機器等の充実を図り、積極的な活用により児童生徒の個別最適な学びにつなげられるよう取り組んでまいります。